



On-line Refereed Journal of the Center for Indigenous Knowledge and Community Studies
Sabaragamuwa University of Sri Lanka

Follow this and additional works at: www.sab.ac.lk
e-mail: akyanaeditor@ssl.sab.ac.lk



වෙස්මුහුණු කර්මාන්තය ආශ්‍රිතව හඳුනාගත හැකි ව්‍යුහාත්මක වෙනස්වීම්

සම්බන්ධ සමාජ විද්‍යාත්මක අධ්‍යයනයක්:

අම්බලන්ගොඩ ආර්යපාල විජේසූරිය වෙස්මුහුණු කලාව ඇසුරෙන්

එම්. දිශාන් මධුශංක^{1 2}

සංක්ෂේපය

ලාංකේය වෙස්මුහුණු කලාව සාම්ප්‍රදායික කලා ප්‍රකාශන අතර සුවිශේෂී මෙන්ම ඓතිහාසික වැදගත්කමක් ගැබ් වූ කලා මාධ්‍යයක් ලෙස හඳුනාගත හැකි අතර එය දකුණු ඉන්දීය කෝලම් සම්ප්‍රදායේ ආභාසය සහිතව වර්ධනය වූ දේශීය කලා මාධ්‍යයක් බවට පත්ව තිබේ. එමෙන්ම වෙස්මුහුණු කලාව ඓතිහාසිකව කරාව කුල අනන්‍යතාවයේ සංස්කෘතික ප්‍රකාශනයක් ලෙස ද මතුව තිබේ. වෙස්මුහුණු කලාව සම්බන්ධ පර්යේෂණ සාහිත්‍යය තුළ මෙම අධ්‍යයනය සුවිශේෂ වන්නේ මෙම අධ්‍යයනය මගින් වර්තමානයේ වෙස්මුහුණු කර්මාන්තය තුළ හඳුනාගත හැකි ව්‍යුහාත්මක වෙනස්කම් සමාජ විද්‍යාත්මක දෘෂ්ටියකින් විමසනය කර තිබීමයි. මෙම අධ්‍යයනය ප්‍රධාන වශයෙන් සිද්ධි අධ්‍යයන ක්‍රමය යටතේ සිදුකරන ලද අතර වෙස්මුහුණු කලාවේ වර්තමාන පුරෝගාමී පරපුර ලෙස සැලකෙන ජුවාන්වඩු ආර්යපාල සම්ප්‍රදායේ වර්තමාන හිමිකාරිත්වය මූලික අධ්‍යයන ප්‍රස්තුතය වශයෙන් යොදාගන්නා ලදී. එමෙන්ම සසම්භාවී නොවන නියැදි ක්‍රමයක් වන හිමබෝල නියැදි ක්‍රමය යටතේ වෙස්මුහුණු කර්මාන්තය ආශ්‍රිත ප්‍රතිචාරකයන් අට දෙනෙකු අධ්‍යයනය පිණිස යොදාගනු ලැබූ අතර ප්‍රාථමික දත්ත රැස්කිරීම සඳහා ගැඹුරු සම්මුඛ සාකච්ඡා ක්‍රමය යොදාගන්නා ලදී. එමෙන්ම දත්ත විශ්ලේෂණයේදී ගුණාත්මක දත්ත විශ්ලේෂණ ක්‍රමයක් වන තේමා අන්තර්ගත විශ්ලේෂණ ක්‍රමය යොදාගන්නා ලදී. වෙස්මුහුණු කලාවේ වර්තමාන හිමිකාරිත්වය විසින් වෙස්මුහුණු නිෂ්පාදනය කිරීමට වඩා, ඒ සඳහා අවශ්‍ය අනුග්‍රාහකත්වය සැපයීම සිදුකරන අතර වෙස්මුහුණු නිපදවීම හැරුණුකොට අවශේෂ ආර්ථික ක්‍රියාවලි ඔස්සේ ආර්යපාල පරම්පරාවේ ඇතැම් සමකාලීන

¹ Research Assistant, Department of Medical Humanities, Medical Faculty, University of Colombo

² හාෂා සංස්කරණය - නාලක ජයසේන

පුද්ගලයන් මතුව ඇති ආකාරය හඳුනාගත හැකි වේ. එමෙන්ම වෙස්මුහුණු නිෂ්පාදන ක්‍රියාවලිය තුළ දිවෙන පරාමිපරානුගත හිමිකාරත්වයේ පුරුෂ කේන්ද්‍රීය ස්වභාවය හඳුනාගත හැකි අතර වෙස්මුහුණු කලාව වෙළෙඳපොළකරණය වීමත් සමග වන ශ්‍රම අවශ්‍යතා සඳහා කාන්තා ශ්‍රමය ද දායක කරගැනීම හඳුනාගත හැකි වේ. වෙස්මුහුණු කලාව හා බැඳුණු කරාව කුල අන්‍යන්‍යතාව ද යම් ආකාර විපරිවර්තනයකට ලක්ව ඇති අතර පහතරට ගොවිගම, බෙරවා ආදී කුල නියෝජනවල ආගමනය හඳුනාගත හැකිවේ. නවලිබරල් වෙළෙඳපොළ ක්‍රියාවලියේ බලපෑමත් සමග වෙස්මුහුණු කලාව සිය යාතුකර්මීය සන්දර්භයෙන් ක්‍රමිකව ඉවත්ව පාරිභෝගික මෙවලමක් බවට පත්ව ඇති අතර වෙස්මුහුණු කලාව හා බැඳුණු සංචාරක කර්මාන්තයේ වර්ධනය ඊට මනාව සාක්ෂ්‍ය සපයනු ලැබේ. එමෙන්ම රාජ්‍ය අනුග්‍රහයේ වන උෟනත්වය, වෙස්මුහුණු කලාව ප්‍රාදේශීයකරණය වීම සහ ස්ථායී ශ්‍රම සම්පතක් නොවීම ආදී අභියෝග ගණනාවකට වෙස්මුහුණු කලාව මේ වනවිට මුහුණ දෙමින් සිටින අතර සියවස් ත්‍රිත්වයකට අධික ඉතිහාසය තුළ වෙස්මුහුණු කලාව ආර්ථිකමය වශයෙන් කර්මාන්තයක් ලෙස විවිධ වෙනස්කම්වලට ලක්වුවද එය ප්‍රාදේශීයකරණය වූ සංස්කෘතික කර්මාන්තයක් ලෙස ද අර්ථකථනය කළ හැකිවේ.

මූලාශ්‍ර: වෙස්මුහුණු, ජුවාන්වඩු ආරියපාල, කුල අන්‍යන්‍යතා, වාණිජකරණය, සංස්කෘතික ප්‍රාග්ධනය

අධ්‍යයන වැදගත්කම

ශ්‍රී ලංකාවේ සාම්ප්‍රදායික කලා කෘති අතර වෙස්මුහුණු කලාවට හිමිවන්නේ අද්විතීය ස්ථානයකි. ශාක, සත්ත්ව හෝ දේව වන්දනය මෙන්ම වෙස්මුහුණු ව්‍යවහාරය නොහොත් යාතුකර්ම සහ අභිචාර තුළ වෙස්මුහුණු යොදාගැනීම දේශීය මෙන්ම ගෝලීය සංස්කෘතික සන්දර්භ තුළ අවියෝජනීය සලකුණක් වී තිබේ. වෙස්මුහුණු කලාවේ ප්‍රභවය සම්බන්ධ නිශ්චිත දින වකවානු ඉදිරිපත් කළ නොහැකි වුවද වෙස්මුහුණු කලාව නිශ්චිත ආගමික ආස්ථානයකින් බිහිව ඇති බව හඳුනාගත හැකිය(රෝයි, 2015: 214) .

ලාංකේය වෙස්මුහුණු කලාව සාම්ප්‍රදායික සංස්කෘතිකාංගවල එක් ප්‍රකාශනයක් වී තිබේ. ලාංකේය වෙස්මුහුණු කලාවේ මුහුකුරා යෑම සඳහා ප්‍රධාන වශයෙන් දකුණු ඉන්දීය කෝලම් නාට්‍යය ආභාසය බලපා ඇති අතර කෝට්ටේ යුගයේ ඓතිහාසික සමාජ පසුතලයන් සහ කරාව කුල සංක්‍රමණිකයන්ගේ ආගමනය යන ඓතිහාසික සංරචක ද ඒ සඳහා පදනම් වී ඇත (අමරසිංහ සහ කාරියකරවන, 2018) . ලාංකේය වෙස්මුහුණු කලාව හා බැඳුණු කෝලම් නාට්‍යය සම්ප්‍රදාය ඇතුළු විවිධ කලාමය ශාතර පිළිබඳ ශාස්ත්‍රීය අවධානය යොමුව පැවතිය ද ඒ සම්බන්ධයෙන් වන සමාජ විද්‍යාත්මක ශාස්ත්‍රීය ප්‍රවේශයක ඇති වැදගත්කම අත් කවරදාකටත් වඩා වර්ධනය වී තිබේ.

වෙස්මුහුණු කලාවේ ඓතිහාසික පසුබිම මෙන්ම වෙස්මුහුණු කලාව තුළ ගැබ්ව පවතින කලාමය පුරුෂාර්ථ සම්බන්ධයෙන් දැනට පවත්නා ශාස්ත්‍රීය සාහිත්‍යය එතරම් විරල නොවේ.

නමුත් ලාංකේය වෙස්මුහුණු කලාවේ අද්‍යතන ස්ථානගත වීම සමාජ විද්‍යාත්මකව කියවා ගැනීම කාලීන අවශ්‍යතාවයක් වී තිබේ. වෙස්මුහුණු කලාව තවදුරටත් එහි කලාමය අගය හඳුනාගන්නේද? එය නව ලිබරල් වෙළෙඳපොළ ක්‍රියාවලිය තුළ අත්පත් කරගෙන ඇති භූමිකාවේ ස්වභාවය කෙබඳුද යන්න වර්තමානයේ දැනට අභිමුඛව ඇති ගැටලු අතරින් කිහිපයක් පමණි.

එම අර්ථයෙන් මෙම අධ්‍යයනය වඩාත් සුවිශේෂ වන්නේ වර්තමානය තුළ වෙස්මුහුණු කලාවේ වන ව්‍යුහාත්මක විපර්යාස කෙරෙහි මූලික අවධානය මින් යොමු කර ඇති අතර ඒ යටතේ වෙස්මුහුණු කලාව අභ්‍යන්තරයේ දිවෙන නිෂ්පාදන සම්බන්ධතාවල වර්තමාන ස්වරූපය එනම් අනුග්‍රාහක-සේවාදායක සම්බන්ධතාවයේ ස්වරූපය, වෙස්මුහුණු කර්මාන්තය නව ලිබරල්වාදී වෙළෙඳපොළ ප්‍රවාහය තුළ අත්පත් කරගෙන ඇති අවකාශය සමාජවිද්‍යාත්මක විමසීමකට ලක් කර තිබීමයි.

වෙස්මුහුණු කලාව තුළ පැවැති කලාත්මක වටිනාකම වෙළෙඳපොළ ක්‍රියාවලිය තුළ වාණිජමය වටිනාකමක් දක්වා විතැන්ව ඇති ආකාරය හඳුනාගැනීමේදී වෙස්මුහුණු කලාව තුළ දිවෙන නිෂ්පාදන සම්බන්ධතාවල ඇතිව තිබෙන නව ප්‍රවණතා මෙන්ම වෙස්මුහුණු කලාව මුහුණදෙන අභියෝගද සමාජ විද්‍යාත්මකව සාකච්ඡා කිරීම වැදගත් වේ. මෙම පර්යේෂණය ඒ සඳහා වන පෘථුල කතිකාවකට අවශ්‍ය වන පසුතලය නිර්මාණය කිරීමට දරන ලද ප්‍රයත්නයක් ලෙස අවධාරණය කළ හැකි වේ.

පර්යේෂණ ගැටලුව ඉදිරිපත් කිරීම

අම්බලන්ගොඩ වෙස්මුහුණු කර්මාන්තය තුළ හඳුනාගත හැකි ව්‍යුහාත්මක වෙනස්කම් කවරේද?

අම්බලන්ගොඩ වෙස්මුහුණු කලාව කර්මාන්තයක් බවට පත්කිරීමෙහිලා මූලික දායකත්වයක් සපයන ලද පුද්ගලයෙකු වශයෙන් ජුවාන් වඩු ආරියපාල විජේසූරිය හඳුනාගැනේ. ඔහු ඇතිකළ මෙම ජීවය තවදුරටත් ව්‍යාප්ත කරන ලද්දේ ආරියපාල ගුරුන්නාන්සේගේ පුත්‍රයකු වූ බන්දු විජේසූරිය විසිනි. වෙස්මුහුණු කලාව කර්මාන්තයක් බවට පත්වීම යනුවෙන් මෙහිලා අර්ථකථනය කර ඇත්තේ හුදෙක් වාණිජමය අර්ථයෙන් පමණක් නොවේ. සංස්කෘතිකමය අර්ථයෙන් ද වේ. වෙස්මුහුණු කලාව ලංකාවේම සර්ව ව්‍යාප්ත ලෙස පැතිරුණු කර්මාන්තයක් නොවූණුවද ප්‍රධාන වශයෙන් අම්බලන්ගොඩ කේන්ද්‍රකරගත් නිශ්චිත සංස්කෘතික අනන්‍යතාවක් නිර්මාණය කරගෙන ඇත. එය කර්මාන්තයක් බවට පත්වීමේ වාණිජ අර්ථය ප්‍රධාන වශයෙන් විවෘත ආර්ථිකයේ සම්ප්‍රාප්තිය හා බැඳුණු වෙළෙඳපොළ ක්‍රියාවලිය හා බැඳී පවතී(සෙනෙවිරත්න සහ කාරියකරවන, 2018:15).

වෙස්මුහුණු කලාවේ ව්‍යුහාත්මක ස්වභාවය යනුවෙන් මෙහිලා අදහස් කර ඇත්තේ එහි නිෂ්පාදන සම්බන්ධතාමය සහ එහි භාවිතාත්මක ස්වරූපය වේ. ඒ අනුව නිෂ්පාදන සම්බන්ධතා

තුළ සිදුව ඇතිව්‍යුහාත්මකවිපර්යාස කුමක්ද යන්න මෙම අධ්‍යයනයේ මූලික පර්යේෂණ ගැටලුව යි.



පර්යේෂණ අරමුණු

අම්බලන්ගොඩ වෙස්මුහුණු කර්මාන්තය ආශ්‍රිතව ඇතිව තිබෙන ව්‍යුහාත්මක වෙනස්කම් සමාජ විද්‍යාත්මකව විභාග කිරීම

පර්යේෂණ උප අරමුණු

- වෙස්මුහුණු කර්මාන්තය ආශ්‍රිත නිෂ්පාදන සම්බන්ධතාවල වර්තමාන ස්වරූපය හඳුනාගැනීම
- වෙස්මුහුණු කර්මාන්තය ආශ්‍රිත නව ප්‍රවණතා විමර්ශනය කිරීම
- වෙස්මුහුණු කර්මාන්තය වර්තමානයේ මුහුණදෙමින් තිබෙන අභියෝග විභාග කිරීම

පර්යේෂණ ප්‍රශ්න

- වෙස්මුහුණු කර්මාන්තය ආශ්‍රිත නිෂ්පාදන සම්බන්ධතාවල වර්තමාන ස්වරූපය කෙබඳුද?
- වෙස්මුහුණු භාවිත කිරීමේ අභිලාෂ තුළ මතුව ඇති නව ප්‍රවණතා කවරේද?
- වෙස්මුහුණු කලාව කර්මාන්තයක් ලෙස මේ මොහොතේ මුහුණදෙමින් සිටින අභියෝග කවරේද?

න්‍යායාත්මක රාමුව

මෙම අධ්‍යයනය සඳහා යොදාගන්නා ලද න්‍යායාත්මක ඵලමුම් පිළිබඳ දළ සාකච්ඡාවක් ඉදිරිපත් කිරීමට මෙහිදී බලාපොරොත්තු වේ. එහිදී අනුග්‍රාහක-සේවාදායක සම්බන්ධතා ඵලමුම ප්‍රධාන න්‍යායයික ඵලමුමක් වශයෙන් යොදාගෙන ඇත. වෙස්මුහුණු කලාව ප්‍රධාන වශයෙන්ම කර්මාන්තයක් දක්වා විපරිවර්තනය වීමේ ක්‍රියාවලිය මෙන්ම එහි අභ්‍යන්තරික නිෂ්පාදන සම්බන්ධතා තුළ මතුව ඇති නව මුහුණුවරයන් අනුග්‍රාහක-සේවාදායක සම්බන්ධතා ප්‍රවේශය යටතේ සාකච්ඡා කර ඇත.

අනුග්‍රාහක-සේවාදායක සම්බන්ධතාවය යනුවෙන් අදහස් වන්නේ ඉහළ සමාජ, ආර්ථික තත්ත්වයක් ඇති අනුග්‍රාහකයෙකු හෙවත් නිෂ්පාදන ක්‍රියාවලියේ හිමිකාරත්වය දරන්නෙකු සහ නිෂ්පාදන ක්‍රියාවලිය මත යැපෙන්නෙකු හෙවත් සේවාදායකයෙකු අතර පවත්නා දැඩි උපයෝගීතාවමය සම්බන්ධය මගින් ඇතිකරගනු ලබන හුවමාරු සම්බන්ධතාවයකි. එහිදී අනුග්‍රාහකයා ප්‍රාග්ධන හෝ සේවා සැපයීමත්, සේවාදායකයා ඊට ප්‍රත්‍යය සහ යටත් ශ්‍රම සේවා සැපයීමත්ය (ස්කොට්, 1972 උපුටාගනු ලැබුවේ හදරාගම, 2013: 72).

මේ හා සමානව වෙස්මුහුණු කලාවේ වර්තමාන ස්වරූපය අධ්‍යයනය කිරීමෙහිලා පාදක කරගන්නා ලද තවත් න්‍යායයික ප්‍රවේශ ද්විත්වයක් අවධාරණය කළ හැකි වේ. ඉන් එක්

ප්‍රවේශයක් වන්නේ පශ්චාත් නූතනවාදී සමාජ වින්තකයෙකු වූ පියරේ බෝර්දියෝ විසින් ඉදිරිපත් කරන ලද සංස්කෘතික ප්‍රාග්ධනය පිළිබඳ න්‍යායයික විග්‍රහය වේ. ප්‍රාග්ධනය පිළිබඳ මාක්ස්වාදී විග්‍රහයෙන් ඔබ්බට ගොස් බෝර්දියෝ ප්‍රාග්ධනය තුළ ඇති සංස්කෘතික ස්වභාවය සහ එහි සංකේතීය ආධිපත්‍යය අවධාරණය කර ඇත. එනම් සංස්කෘතික ප්‍රාග්ධනය බෝර්දියෝට අනුව ප්‍රධාන ධාරා තුනක් යටතේ ක්‍රියාත්මක වේ. එම ප්‍රධාන ධාරා ත්‍රිත්වය වන්නේ අභ්‍යන්තරීකරණය වූ සංස්කෘතික ප්‍රාග්ධනය, වාස්තවීකරණය වූ සංස්කෘතික ප්‍රාග්ධනය සහ ආයතනීකරණය වූ සංස්කෘතික ප්‍රාග්ධනය වේ. වෙස්මුහුණු කලාව තුළ උක්ත ප්‍රධාන ධාරා ත්‍රිත්වයම අඩුවැඩි වශයෙන් හඳුනාගත හැකිවේ(බෝර්දියෝ, 1986).

මීට පරිබාහිරව දේශපාලන සමාජ විද්‍යාත්මක ප්‍රවේශයක් වූ නව ලිබරල් දේශපාලන ආර්ථික ප්‍රවේශය උපයෝගී කරගන්නා ලදී. ඒ හරහා වෙළෙඳපොළයන්තූණය තුළ වෙස්මුහුණු කලාව ප්‍රතිව්‍යුහගත කර ඇති ආකාරය හඳුනාගන්නා ලදී (හදරාගම, 2013).

සූර්විකාව

ඉහත පර්යේෂණ මාතෘකාව මත පදනම්ව සිදුකරන ලද මෙම ස්වාධීන අධ්‍යයනය සඳහා පාදක කරගන්නා ලද පර්යේෂණ ක්‍රමවේදය අදියර කිහිපයක් යටතේ ඉදිරිපත් කළ හැකි වේ. මෙම ස්වාධීන අධ්‍යයනය ප්‍රධාන වශයෙන් සිද්ධි අධ්‍යයන ක්‍රමවේදය මත පදනම්ව සිදුකරන ලද පර්යේෂණයකි. එනම් අම්බලන්ගොඩ ආශ්‍රිත වෙස්මුහුණු කර්මාන්තය ප්‍රධාන සිද්ධි අධ්‍යයනය බවට පත්කරගනිමින් එහි නිෂ්පාදන සම්බන්ධතා තුළ හඳුනාගත හැකි වෙනස්කම් විමර්ශනය කිරීම ප්‍රධාන අධ්‍යයන ඒකකය බවට පත්කරගන්නා ලදී.

පර්යේෂණ ක්ෂේත්‍රය හැඳින්වීම

මෙම අධ්‍යයනයේ පර්යේෂණ ක්ෂේත්‍රය බවට පත්කරගන්නා ලද්දේ ශ්‍රී ලංකාවේ දකුණු පළාතේ ගාල්ල දිස්ත්‍රික්කයට අයත් අම්බලන්ගොඩ ප්‍රාදේශීය ලේකම් කොට්ඨාසයේ පිහිටි පටබැදිමුල්ල ග්‍රාම සේවා වසම ආශ්‍රිත ප්‍රධාන වෙස්මුහුණු කර්මාන්තය වේ. එනම් ආර්යපාල විජේසූරිය පරම්පරාව ප්‍රමුඛ වර්තමාන වෙස්මුහුණු කර්මාන්තය වේ.

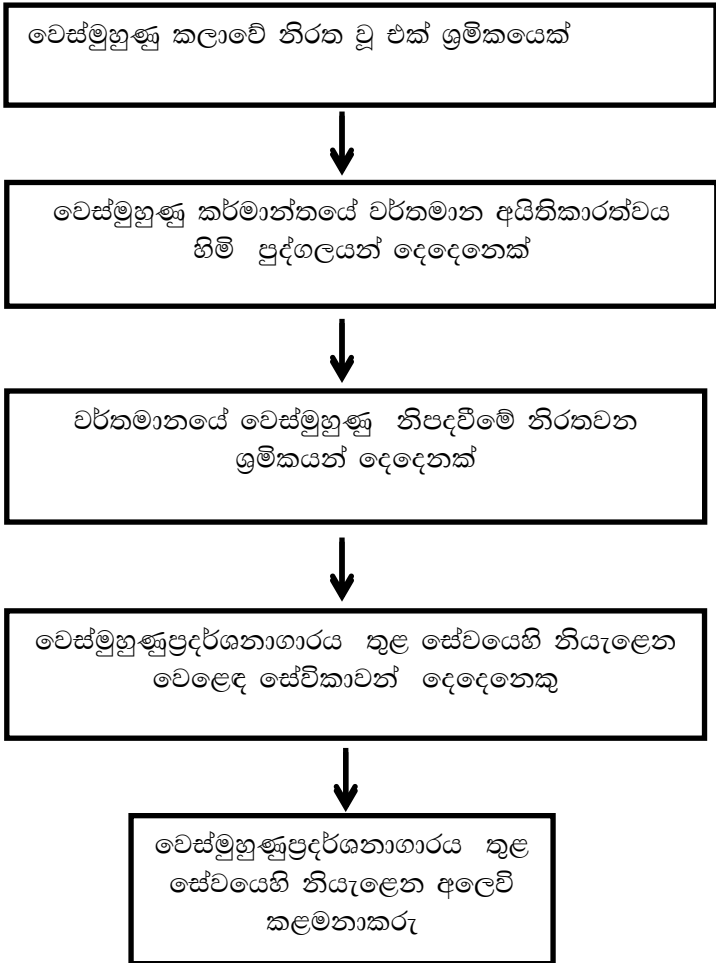
වෙස්මුහුණු කර්මාන්තය අම්බලන්ගොඩට පරිබාහිරව බෙන්තර, මිරිස්ස හා පොකුණුවිට ආදි ග්‍රාමයන් ආශ්‍රිතව ද ක්‍රියාත්මක වන නමුදු අම්බලන්ගොඩ ආර්යපාල ගුරුන්නාන්සේගෙන් පැවතගෙන වෙස්මුහුණු කලාව අධ්‍යයන ප්‍රස්තුතය බවට යොදාගැනීමට තුඩු දුන් සුවිශේෂී වූ හේතු කිහිපයකි. ඒ අතර අම්බලන්ගොඩ වෙස්මුහුණු කලාව අවශේෂ පළාත්වලට සාපේක්ෂව දිගු ඉතිහාසයකට උරුමකම් කියනු ලබයි. අම්බලන්ගොඩ වෙස්මුහුණු කලාවේ පිබිදීම උදෙසා දායක වූ ප්‍රධාන පරම්පරාවන් ද්විත්වයක් හඳුනාගත හැකිවේ. එනම් අම්බලන්ගොඩ හිරේවත්ත ජුවාන්වඩු ආර්යපාල ගුරුන්නාන්සේ ප්‍රමුඛ පරම්පරාව සහ අම්බලන්ගොඩ ටුක්කාවාඩු ගුණදාස ගුරුන්නාන්සේගේ පරම්පරාවයි. සමාජීය, ආර්ථික හා සම්පත් දායකත්වය දුර්වලවීමෙන් 'ගුණදාස' පරපුර වෙස්මුහුණු නිර්මාණ ශිල්පය වෙතින් ඇත්ව ඇති අතර වර්තමානය වනවිට

අම්බලන්ගොඩ ප්‍රධාන වශයෙන් වෙස්මුහුණු කර්මාන්තයේ නියුක්තව සිටිනුයේ ආර්යපාල පරම්පරාවේ වර්තමාන පුරුක් වේ (සෙනෙවිරත්න සහ කාරියකරවන, 2018:15). ඒ අනුව ඓතිහාසික සුවිශේෂත්වය සහ වර්තමාන තත්ත්වය සැලකිල්ලට ගනිමින් මෙම අධ්‍යයන ප්‍රස්තුතය කෝරාගන්නා ලදී.

නියැදි රාමුව

මෙම අධ්‍යයනය සඳහා පාදක කරගන්නා ලද නියැදි ක්‍රමය වූයේ සසම්භාවී නොවන නියැදි ක්‍රමයක් වන හිමබෝල නියැදි ක්‍රමයයි. මෙම නියැදි ක්‍රමය යටතේ අධ්‍යයන ක්ෂේත්‍රයේ හඳුනාගනු ලබන පුද්ගලයෙකු හෝ කිහිපදෙනෙකු මත තවත් පුද්ගලයන් හඳුනාගැනීම සිදුවේ. ඒ අනුව ආර්යපාල වෙස්මුහුණු කලාවේ නිරත වූ ශ්‍රමිකයෙකු පළමුව හඳුනාගත් අතර ඔහු හරහා ප්‍රධාන වශයෙන් වෙස්මුහුණු කලාවේ නියැලෙන මූලික ප්‍රමුඛයන් සහ අවශේෂ සේවකයන් හඳුනාගන්නා ලදී. ඒ අනුව නියැදි රාමුවේ සංඛ්‍යාත්මක අගය 08කි. එය අවබෝධයේ පහසුව සඳහා පහතාකාරයට රූපසටහනක් හරහා ඉදිරිපත් කළ හැකිවේ.

රූප සටහන් අංක 2.2.1 : නියැදි රාමුව



දත්ත රැස්කිරීමේ ශිල්ප ක්‍රම

දත්ත ප්‍රධාන වශයෙන් ප්‍රවර්ග දෙකකට යටත්ව රැස් කරන ලදී. එනම් ප්‍රාථමික දත්ත සහ ද්විතීයික දත්ත වශයෙනි. ද්විතීයික දත්ත රැස් කිරීම සඳහා ප්‍රධාන වශයෙන් ලාංකේය වෙස්මුහුණු කර්මාන්තය සම්බන්ධයෙන් විරචිත ශාස්ත්‍රීය ග්‍රන්ථ සහ ශාස්ත්‍රීය ලිපි යොදාගන්නා ලදී. එනම් වෙස්මුහුණු කර්මාන්තය තුළ වන කුල ස්ථානගතවීම මෙන්ම වෙස්මුහුණු කලාවේ ආර්ථික හැඩහුරුකම්, එහි ඓතිහාසික විකාශනය සම්බන්ධ අවබෝධයක් ඉන් ලබාගන්නා ලදී.

ප්‍රාථමික දත්ත රැස් කිරීම සඳහා සම්මුඛ සාකච්ඡා ක්‍රමය යටතේ එන ගැඹුරු සම්මුඛ සාකච්ඡා ශිල්ප ක්‍රමය යොදාගන්නා ලදී. ඒ අනුව වෙස්මුහුණු කලාවේ වර්තමාන හිමිකාරත්වය, වෙස් මුහුණු නිපදවනු ලබන ශ්‍රමිකයන් දෙදෙනකු සහ කාන්තා සේවිකාවන් දෙදෙනකු සමග ගැඹුරු සම්මුඛ සාකච්ඡා සිදුකරන ලදී. ඒ අනුව සිදුකරන ලද ගැඹුරු සම්මුඛ සාකච්ඡා ගණන 05කි. මේ හරහා වෙස්මුහුණු කලාවේ වර්තමාන ස්වරූපය සහ එහි නව මුහුණුවර සම්බන්ධ ගැඹුරු අවබෝධයක් ලබාගන්නා ලදී.

දත්ත විශ්ලේෂණය

මෙම සමාජ විද්‍යාත්මක අධ්‍යයනය ගුණාත්මක පර්යේෂණයක් ලෙස අවධාරණය කළ හැකි වේ. ඒ අනුව දත්ත විශ්ලේෂණය කිරීම සඳහා ප්‍රධාන ගුණාත්මක දත්ත විශ්ලේෂණ ක්‍රමයක් වන “තේමා අන්තර්ගත විශ්ලේෂණ ක්‍රමය” යොදාගන්නා ලදී. තේමා අන්තර්ගත විශ්ලේෂණ ක්‍රමය යොදාගනිමින් ගැඹුරු සම්මුඛ සාකච්ඡා ක්‍රමය යටතේ ප්‍රතිචාරකයන් විසින් ලබාදෙන දත්ත තුළ අඩංගු තේමා එකිනෙකට හඳුනාගනිමින් න්‍යායාත්මකව විශ්ලේෂණය කර ඇත.

පර්යේෂණ ආචාරධර්ම

මෙම පර්යේෂණය සිදුකිරීමේදී පාදක කරගන්නා ලද ආචාර ධාර්මික තත්ත්වය පිළිබඳව සාකච්ඡාවක් මෙහිදී ඉදිරිපත් කළ හැකි වේ. ප්‍රධාන වශයෙන් ක්ෂේත්‍රයට පිවිසීමේදී එනම් අම්බලන්ගොඩ වෙස්මුහුණු කර්මාන්තය ආශ්‍රිත දත්ත රැස් කිරීමේදී අදාළ ප්‍රතිචාරකයන් හට අධ්‍යයනයේ අරමුණු සම්බන්ධයෙන් පැහැදිලි අවබෝධයක් ලබාදීම සිදුකරන ලදී. පර්යේෂණය ඉදිරියට කරගෙන යෑමට අවශ්‍ය අනුමැතිය ලබාගත් පසු ප්‍රස්තුත වෙස්මුහුණු කර්මාන්තය වෙත යෑම සිදුකරන ලදී.

පූර්වයේ ද අවධාරණය කර ඇති ආකාරයට අම්බලන්ගොඩ වෙස්මුහුණු කලාව නිශ්චිත පාරම්පරික ආස්ථානයකින් පැවත එන්නක් වේ. එබැවින් වෙස්මුහුණු කලාව තුළ නියුක්තව සිටින ලද පුද්ගල නාම, පරම්පරා නාම එලෙසම පර්යේෂණ වාර්තාව සම්පාදනය කිරීමේදී

යොදාගැනීමට අනුමැතිය ලබාගන්නා ලදී. මීට පරිබාහිරව වෙස්මුහුණු නිපදවීම සහ අලෙවි කිරීමේ ක්‍රියාවලිය තුළ නිරතව සිටින ලද දත්තදායකයන්ගේ පෞද්ගලිකත්වයේ ඇති අයිතියට ගරුකරමින් ඔවුන්ගේ පුද්ගල අන්‍යතාව මෙහිදී අනාවරණය කර නැත. එමෙන්ම දත්ත රැස් කිරීමේදී අදාළ දත්තදායකයන් නියුතු වැඩ පරිසරයට සහ ඔවුන්ගේ කාලයට බාධාවක් නොවන ආකාරයට දත්ත රැස් කරන ලද අතර අදාළ ප්‍රතිචාරකයන්ගේ අනුමැතියට යටත්ව වෙස්මුහුණු නිර්මාණය කිරීම සහ වෙස්මුහුණු ප්‍රදර්ශනාගාරයට අදාළ ජායාරූප ගැනීම් සිදුකරන ලදී.

පර්යේෂණ සීමා

ලාංකේය වෙස්මුහුණු කලාවේ බිහිවීම සම්බන්ධයෙන් සහ වෙස්මුහුණු තුළ අඩංගු කලාත්මක ප්‍රකාශන සම්බන්ධයෙන් අධ්‍යයන සිදුකෙරී තිබුණ ද ඒ සම්බන්ධයෙන් වන සමාජ විද්‍යාත්මක කතිකාවල විරලත්වයක් හඳුනාගත හැකිවේ. එමෙන්ම වෙස්මුහුණු කලාවේ වර්තමාන ස්වරූපය සම්බන්ධයෙන් වන අධ්‍යයනවල පවත්නා ඌනත්වය මෙහිදී අවධාරණය කළ යුතු ප්‍රධාන පර්යේෂණ සීමාකම වේ.

එමෙන්ම වෙස්මුහුණු කලාවේ අද්‍යතන හිමිකාරිත්වය උසුළන පරම්පරාව නියෝජනය කරන ප්‍රතිචාරකයන් දෙදෙනකු පමණක් අධ්‍යයනයට යොදාගැනීමට සිදු වූ අතර වෙස්මුහුණු කලාවෙන් විසුක්තව සිටින එම පරම්පරාවේම අනෙකුත් ප්‍රතිචාරකයෙකු හෝ දෙදෙනකු අධ්‍යයනයට යොදාගැනීමට අවකාශයක් නොවීමෙන් ඒ සම්බන්ධ අවශේෂ ප්‍රවේශයක් හඳුනාගැනීමේ අවස්ථාව සීමා විය. එමෙන්ම දත්තදායක, සේවයෙහි නියුතු ප්‍රතිචාරකයන් හට සේවයෙහි නිරතවන අතරවාරයේදීම සාකච්ඡා සඳහා සහභාගි වීම අපහසු වූ හෙයින් විධිමත් සාකච්ඡාවක් පැවැත්වීම සඳහා ඔවුන් සම්බන්ධ කරගැනීමට යම් කාලයක් ගතවිය. මෙම අධ්‍යයනයට අදාළව දත්ත රැස්කිරීම මහජන නිවාඩු දිනයක් තෝරාගෙන සිදුකළ හෙයින් වෙස්මුහුණු නැරඹීමට පැමිණෙන සංචාරකයන් සහ වෙස්මුහුණු මිලදී ගැනීමට පැමිණෙන පාරිභෝගිකයන්ගේ පැහැදිලි අඩුවීමක් හඳුනාගත හැකි වූ අතර එසේ නොවීමෙන් අදාළ පුද්ගල ඒකක සහ ඔවුන් වෙස්මුහුණු කලාව සම්බන්ධයෙන් දරන ආකල්ප හඳුනාගැනීමද සිදුකළ යුතුව තිබුණි. එබැවින් මෙම පර්යේෂණ සීමා ඉදිරි අධ්‍යයනක දී මනාව ආමන්ත්‍රණය කරමින් වඩාත් සාකල්‍ය අධ්‍යයනක් කිරීමට බලාපොරොත්තු වේ.

සාහිත්‍ය විමර්ශනය

ලාංකේය වෙස් මුහුණු කලාව බිහිවීමේ ඓතිහාසික පසුබිම

වෙස්මුහුණු කලාව බිහිවීම හා බැඳුණු ඓතිහාසික සාධක විමසීමේදී පර්යේෂණාත්මක සාහිත්‍ය මගින් ඉදිරිපත් කරනු ලබන ප්‍රවාදයන් මෙන්ම ජනප්‍රවාදාත්මක සාහිත්‍යය තුළින් ඉදිරිපත් කෙරෙන අර්ථකථන ද වැදගත් ලෙස සැලකේ. ඒ අනුව වෙස්මුහුණු කලාවේ උපතට තුඩු දී ඇති ජනප්‍රවාදාත්මක පිළිගැනීම් මෙන්ම අවශේෂ සමාජ, ආර්ථික මූලයන් මෙලෙස හඳුනාගත හැකි වේ.

වෙස්මුහුණු කලාවේ උපත විමර්ශනය කිරීමේදී එය කෝලම් නාට්‍යය කලාව හා සමගාමීව සිදුව ඇති බව ජනප්‍රවාදාත්මක පිළිගැනීම වේ. ඒ අනුව වෙස්මුහුණු කලාවේ උපත ස්ත්‍රියකගේ දොළඳුකක් ප්‍රස්තුත කරගනිමින් බිහිවූවකි. එනම් පෙර රජකළ මහාසම්මත රජුගේ මැණික්පාල නම් වූ බිසව ගැබ්බර වූ කල්හි ඇයට විසුළු, කෙළි නැටුම් නැරඹීමේ දොළඳුකක් හටගෙන ඇත. මෙම දොළඳුක සන්සිදුවීමට මහාසම්මත රජු අපොහොසත් වන බව දුටු සක්‍ර දේවේන්ද්‍රයා මේ ගැටලුව විසඳීම සඳහා විශ්වකර්ම දිව්‍යය පුත්‍රයා හට පවරා ඇති අතර විශ්වකර්ම දිව්‍යය පුත්‍රයාගේ ඇවෑමෙන් දොළඳුක සන්සිදුවීමට අමතරව කෝලම් සහ වෙස්මුහුණු කලාවේ උපත ද සිදුව ඇති බව අවධාරණය කෙරේ. මින් වෙස්මුහුණු කලාව බිහිවීම සම්බන්ධ ජනප්‍රවාදාත්මක අදහස හඳුනාගත හැකිවේ (විජේසූරිය, 2014:12).

වෙස්මුහුණු කැපීම සහ වෙස් මුහුණු ආශ්‍රිත කෝලම් නර්තනය ශ්‍රී ලංකාවේ දකුණු සහ නිරිතදිග වෙරළබඩ ප්‍රදේශවල ව්‍යාප්තව ඇති අතර බෙන්තර, මිරිස්ස, පිටිගල, මාතර ආදී ප්‍රදේශ ආශ්‍රිතව මෙම කලා ශිල්ප සහ කර්මාන්ත ක්‍රියාත්මක වුවද ඓතිහාසිකව පවා වඩාත් අවධානයට ලක් වූ ප්‍රදේශයක් වූයේ අම්බලන්ගොඩ වේ (විජේසූරිය, 2014:12). අම්බලන්ගොඩ ප්‍රදේශයේ ඓතිහාසික පසුබිම විමර්ශනය කිරීමේදී එය කෝට්ටේ රාජධානියට අයත්ව තිබූ පහතරට ප්‍රදේශයක් ලෙස හඳුනාගැනේ. එනම් ලංකාවේ පහතරට ප්‍රදේශ අවසන්වරට පාලනය කරන ලද රාජධානිය ලෙස කෝට්ටේ රාජධානිය හඳුනා ගැනේ. කන්ද උඩරට හෝ සීතාවක රාජධානියටත් පහතරට අම්බලන්ගොඩ හෝ මිරිස්ස යන ප්‍රදේශ පාලනය වූ බවට වන ඓතිහාසික මූලාශ්‍රය අවම වේ. ඒ අනුව කෝට්ටේ රාජධානියේ අවසාන සිංහල රජු වූ භුවනෙකබාහු යටතේ, ඉන් පසු පෘතුගීසි නිතෙමි රාජ්‍යය පාලකයෙක් වූ දොන් ජුවන් ධර්මපාල යටතේ මෙම ප්‍රදේශ පාලනය වී ඇති බව පිළිගැනීම වේ (සෙනෙවිරත්න සහ කාරියකරවත, 2018:15).

අම්බලන්ගොඩ ප්‍රදේශය යම් ආකාර විපරිවර්තනයකට ලක්වන්නේ යටත්විජිතකරණයෙන් එල්ල වූ බලපෑම් හරහා වේ. එනම් පෘතුගීසි සහ ලන්දේසි පාලන අවධියේ වුවද පහතරට මෙම ප්‍රදේශ යම් වෙනසකට ලක් වුවද ඉංග්‍රීසි පාලන අවධිය තරම් එය ප්‍රබල නොවේ. විශේෂයෙන්ම පෘතුගීසින් සහ ලන්දේසින් විසින් පවත්වාගෙන එනු ලැබූ කුරුඳු සහ පොල් වගාව ඉංග්‍රීසින් විසින් ආර්ථික හෝග ලෙස තවදුරටත් ව්‍යාප්ත කරන ලදී. එම අර්ථයෙන් ඉංග්‍රීසි පාලන අවධියේ ඇති කෙරුණු සමාජ, දේශපාලන හා ආර්ථික ප්‍රතිසංස්කරණ හේතුවෙන් ලාංකේය වැඩිවසම් දේහය තුළ යම් ආකාරයක උත්තරාරෝපිත ධනේශ්වර ලක්ෂණ සංස්ථාපනය වී ඇත.

විශේෂයෙන් ඉංග්‍රීසින් විසින් ඇතිකෙරුණු යටිතල පහසුකම් වර්ධනය හා සමගාමීව ප්‍රසාරණය වූ කුරුඳු, පොල් සහ රේන්ද කර්මාන්තය හරහා දේශීය සුළුධනේශ්වර පන්තියක් බිහිවීම හඳුනාගත හැකි අතර මෙය කරාව, ධුරාව යන පහතරට කුල ද්විත්වයේ නව මතුවීමක් ලෙසද අවධාරණය වේ. එනම් ඉහත කුල තත්වය නියෝජනය කළ පිරිස් එම තත්වය අතික්‍රමණය කරමින් පන්තියක් ලෙස මතුවීමයි. පහතරට මතුවූ මෙම සුළු ධනේශ්වර පාන්තිකයන් සහ ඔවුන්ගේ ව්‍යාපාර හා බැඳුණු සාම්ප්‍රදායික විශ්වාස, ඇදහිලි ප්‍රකාශයට පත් වූ

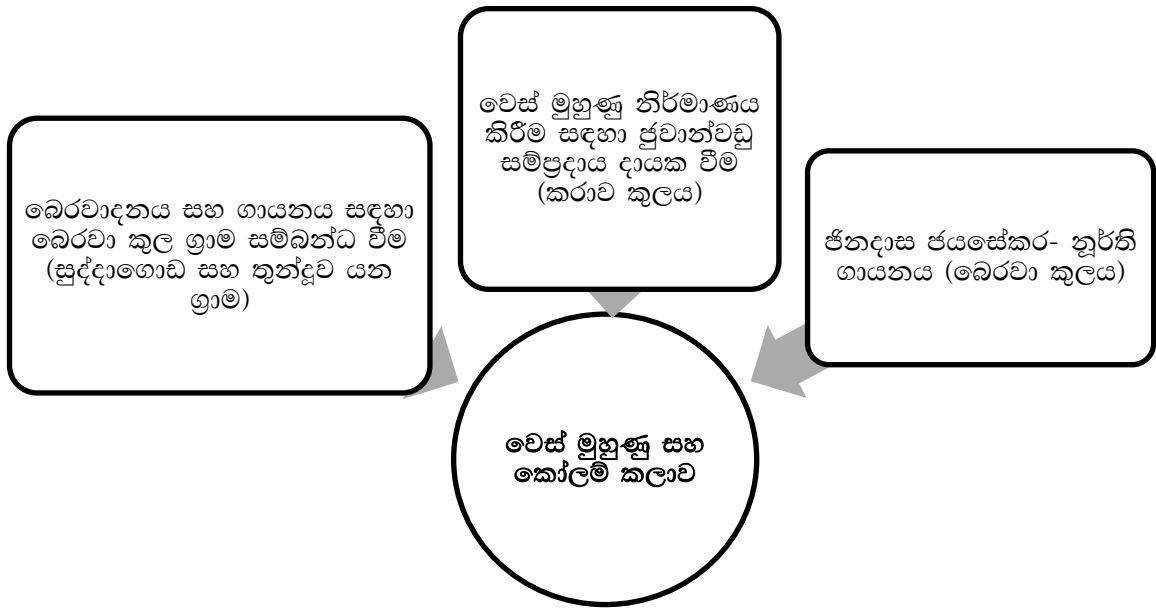
එක් ප්‍රබලම මාධ්‍යයක් ලෙස වෙස්මුහුණු කලාව සහ කෝලම් නාට්‍යය කලාව හඳුනාගැනේ (අමරසිංහ සහ කාරියකරවන, 2018).

ලාංකේය වෙස්මුහුණු කලාවේ සම්ප්‍රාප්තිය හා බැඳුණු කුල සාධක

වෙස්මුහුණු කලාවේ බිහිවීම හා බැඳුණු කුල සාධක පිළිබඳ සමාජ විද්‍යාත්මක විශ්ලේෂණයක් මෙලෙස ඉදිරිපත් කළ හැකි වේ. වෙස්මුහුණු කලාව ලංකාවේ බිහි වූ දේශීය කලා සම්ප්‍රදායක් නොවේ. වෙස් මුහුණු කලාවේ අක්මුල් දකුණු ඉන්දීය කෝලම් අභිචාර දක්වා විහිද යනු ලැබේ. අම්බලන්ගොඩ වෙස් මුහුණු කර්මාන්තය, පන්තියක් ලෙස නැගී එමින් පැවති කරාව කුලයේ සංස්කෘතික ප්‍රකාශනයක් ලෙස හඳුනාගැනීම, නිර්වචනය කිරීම සාමාන්‍යයෙන් සිදුවුවද මෙම අර්ථකථනයෙන් ඔබ්බට ගොස් වෙස් මුහුණු කලාව හා බැඳුණු කුල අන්‍යන්‍ය පිළිබඳ ප්‍රතිකියවීමක් කළ හැකිය (සෙනෙවිරත්න සහ කාරියකරවන, 2018).

වෙස්මුහුණු සහ කෝලම් නාට්‍යයෙහි වර්ධනයෙහිලා ප්‍රධාන වශයෙන් කේරළයෙහි කාලි දෙවඟන අරභයා පැවැත්වෙනු ලබන යාතුකර්මීය අභිචාර ප්‍රබල බලපෑමක් සිදුකර ඇත. දකුණු ඉන්දියාවේ සිට සංක්‍රමණය වූ පිරිස් හරහා බිහිවූ කරාව කුල වැසියන්ද කාලි දෙවඟන අරභයා පවත්වනු ලබන යාතුකර්මීය අභිචාර උදෙසා වෙස්මුහුණු භාවිත කිරීම සිදුකර ඇත. වෙස්මුහුණු පැළඳගනිමින් සිදුකරනු ලබන මෙම කෝලම් නාට්‍ය එක්තරා ආකාරයකට යක්ෂාභිචාරී යාතුකර්ම ලෙස ද හඳුනාගැනේ (අමරසිංහ සහ කාරියකරවන, 2018:122-123). එනම් යක්ෂ දෝෂ ඇතුළු සතුරු බලවේගවලින් සාමාන්‍ය මිනිසා මුදවාගනු ලබන සංරක්ෂණ උපායමාර්ගයක් ලෙස ද අර්ථකථනය කෙරේ. ඒ අනුව කාලි දෙවඟන අරභයා පවත්වන ලද මෙම යාතුකර්ම හරහා යක්ෂ බලවේග මර්දනය කිරීම මෙන්ම කෘෂිකාර්මික සමෘද්ධිමත්භාවය ළඟා කරගැනීම ද සංකේතවත් කර ඇත. එම අර්ථයෙන් රාගවන්ගේ මතය උපුටා දක්වමින් පෙන්වාදෙන්නේ කාලි කෝලම් සහිත තුක්කවාඩු කෝලම් සම්ප්‍රදායේ ආභාසය සහිත වෙස්මුහුණු හා කෝලම් කලාව ප්‍රධාන වශයෙන් පහතරට කරාව කුල සංස්කෘතිකාංගයක් ලෙස බිහිව වර්ධනය වී ඇති බවයි (රාගවන්, 1961 උපුටාගන්නේ අමරසිංහ සහ කාරියකරවන, 2018:122-123). මේ හා සමගාමීව ඉදිරිපත් කෙරෙන අනෙක් අදහස වන්නේ කෝලම් සහ වෙස්මුහුණු කලාව හුදෙක් කරාව කුලයේම සංස්කෘතිකාංගයක් නොවූ බවයි. එනම් කෝලම් නාට්‍යයන්ට අදාළව කරාව කුලීනයන් විසින් ගායන කටයුතු සිදුකරනු ලැබූව ද බෙරවා කුලීනයන් ද වෙස් මුහුණු නිර්මාණය කිරීම සඳහා දායක වී ඇති බවයි (අමරසිංහ සහ කාරියකරවන, 2018:122-123).

කෝට්ටේ අවධියේ සිටම කරාව කුලයට වඩු හා ධීවර කර්මාන්තය පැවරුණ ද වෙස් මුහුණු සහ මූර්ති කැටයම් නිපදවීම ඔවුන්ගේ නෛසර්ගික කලා කුසලතාවක් විය. මීට සමාන්තරව බෙරවා කුලීනයන් ද වෙස් මුහුණුකැපීමට අමතරව යාතිකා, අභිචාරාත්මක ගීත ගැයීමට නිපුණත්වයෙන් යුතු පිරිසක් වූහ. එනම් මේ තුළ යම් ආකාරයක අන්තර්කුල සහයෝගීතාවක් හඳුනාගත හැකිවේ. වෙස් මුහුණු කලාවේ සම්ප්‍රාප්තිය තුළ ගැබ්ව පවත්නා අන්තර්කුල සහයෝගීතාවය පහතාකාර රූ සටහනකින් ඉදිරිපත් කළ හැකිවේ



(අමරසිංහ සහ කාරියකරවත, 2018:122-123)

එමෙන්ම වෙස් මුහුණු සහ කෝලම් කලාව තුළ ආරම්භයේදී ගරායක් වෙස් මුහුණු පැළඳීමට අවසර ලබාදී ඇත්තේ හුදෙක් “ඔලී” කුලයේ අයට පමණක් වුව ද පසුකාලීනව එය වෙනස් වී තිබේ. එමෙන්ම වෙස් මුහුණු සහ කෝලම් කලාවේ වඩාත් සුවිශේෂී සංධිස්ථානයක් ලෙස 1950 දශකයේ මුල් භාගයේ පමණ පහතරට ගොවිගම කුල පිරිසක් විසින් කෝලම් නාට්‍යය සඳහා සහභාගි වී තිබීම හඳුනාගත හැකිය. එම අවස්ථාව හැරුණු විට පොදුවේ කරාව සහ බෙරවා කුලවැසියන්ගේ අන්තර් සහයෝගීතාවය යටතේ වෙස් මුහුණු සහ කෝලම් කලාව වර්ධනය වී ඇත(අමරසිංහ සහ කාරියකරවත, 2018:126). පසුකාලීන යටත්විජිත බලපෑම් හමුවේ කෝලම් කලාවේ විපර්යාසයක් සනිටුහන් වන අතර එය නාඩගම් කලාව දක්වා විකාසනය වේ. ඒ පෘතුගීසි, ලන්දේසි හා ඉංග්‍රීසි බලපෑම් හරහා වේ. ඒ තාක් පැවති සාම්ප්‍රදායික වෙස්මුහුණු කලාව තුළට නව අනුෂංගයන් අන්තර්ග්‍රහණය වීම මේ හරහා සිදුවිය (හදපාන්ගොඩ et al., 2016).

එම අර්ථයෙන් වෙස් මුහුණු කලාව නිශ්චිත එක් කුල කණ්ඩායමකට පමණක් ලඝුකොට සාකච්ඡා කළ නොහැකි වේ. බෙරවා කුලයට සාපේක්ෂව යම් ආකාරයක කරාව කුල වැසියන් වෙස් මුහුණු නිපදවීම සම්බන්ධ යම් ඒකාධිකාරයක් පවත්වාගෙන ගිය බව නිරීක්ෂණය කළ හැකි වුවද වෙස්මුහුණු ආශ්‍රිත කෝලම් නාට්‍යය පැවැත්වීමේදී ඒ සඳහා බෙරවා කුලීනයන්ගේ සහය ද ලබාගෙන ඇතිබව හඳුනාගත හැකි වේ.

යටත්විජ්‍යකරණයේ බලපෑම් හරහා වෙස් මුහුණු කලාව සතු කුල අනන්‍යතා යම් ආකාරයකට නිලීනව යෑමක් හඳුනාගත හැකිවේ. යාතුකර්මීය අවකාශයක් හරහා මතු වූ ලාංකේය වෙස් මුහුණු කලාව පන්ති අනන්‍යතා මතුකරමින් වෙළෙඳපොළඅවකාශය තුළ අද වනවිට රැඳී තිබේ. නමුත් කුල පදනම සම්පූර්ණයෙන්ම අහෝසි වීමක් ඉන් අදහස් නොවේ.

දත්ත විශ්ලේෂණය

වෙස්මුහුණු කර්මාන්තය ආශ්‍රිත නිෂ්පාදන සම්බන්ධතාවල වර්තමාන ස්වරූපය

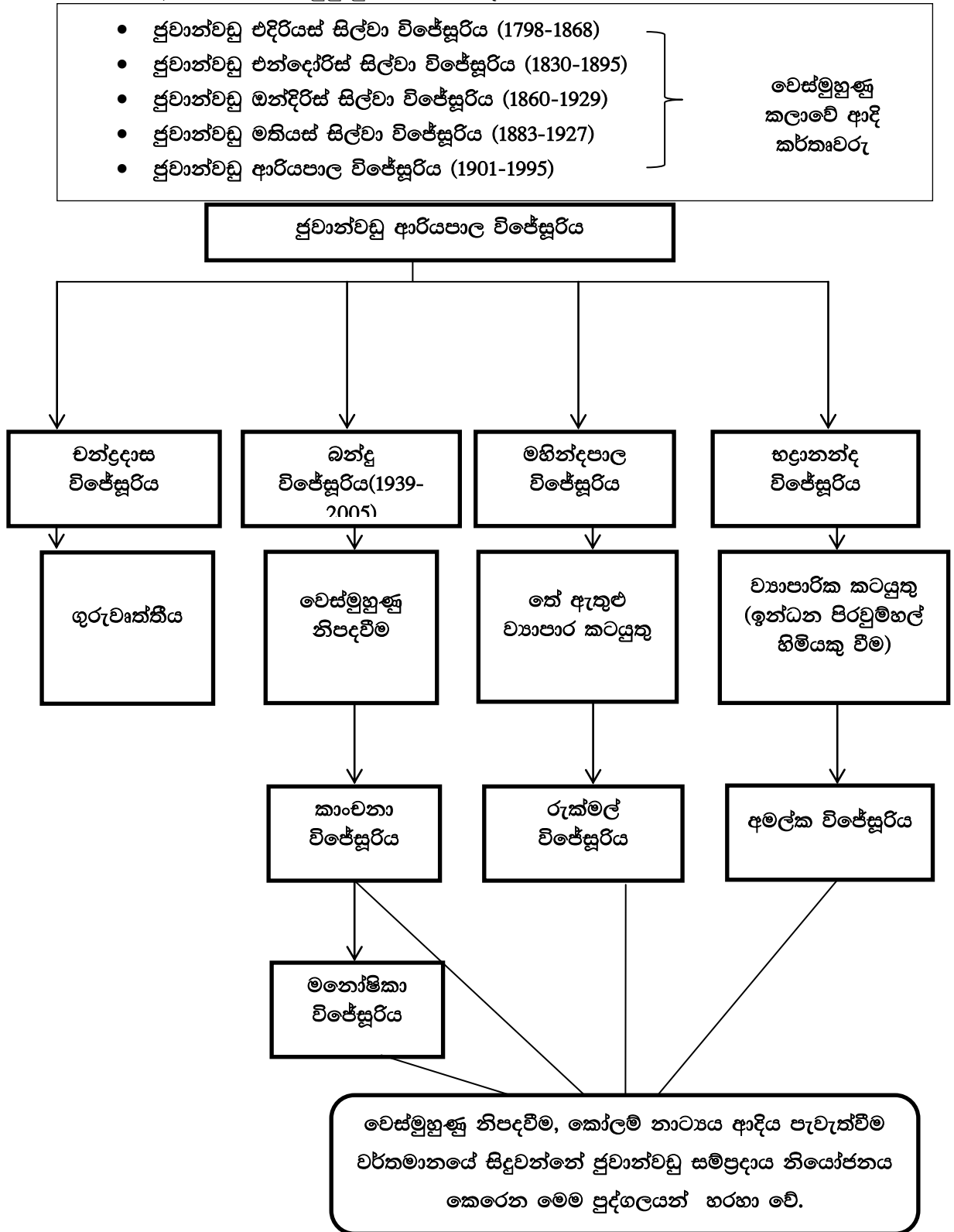
මෙම පත්‍රිකාව තුළ ප්‍රධාන වශයෙන් වෙස්මුහුණු කලාව ආශ්‍රිත නිෂ්පාදන සම්බන්ධතා තුළ හඳුනාගත හැකි අද්‍යයන ගති ලක්ෂණ සාකච්ඡාවට ලක් කර ඇත. අම්බලන්ගොඩ වෙස්මුහුණු කලාවේ පුරෝගාමී සම්ප්‍රදායක් වන ජුවාන්වඩු කලා සම්ප්‍රදාය එහි වාච්ඡාර්ථයෙන්ම පැවසෙන ආකාරයට නිශ්චිත පවුල් ආස්ථානයක් තුළින් ප්‍රභවය වූවක් වේ. ජුවාන්වඩු කලා සම්ප්‍රදායේ ඓතිහාසික විකාශය පිළිබඳ සාකච්ඡා අවබෝධයකින් තොරව එහි නිෂ්පාදන සම්බන්ධතාවල ස්වරූපය අධ්‍යයන කළ නොහැකි වේ. ජුවාන්වඩු කලා සම්ප්‍රදායේ සම්ප්‍රාප්තිය සනිටුහන් වන්නේ 1790 දශකයේ අගභාගයේ දී පමණ වේ. ඒ ජුවාන් වඩු එදිරියේ සිල්වා විජේසූරියගේ මූලිකත්වයෙනි. ඉන් පසු වෙස්මුහුණු කලාවට මූලික අධිකාරය දමන ලද්දේ ජුවාන්වඩු ඔන්දිරිස් සිල්වාගේ ආගමනයෙන් වේ (අමරසිංහ සහ කාරියකරවන, 2018).

වෙස්මුහුණු නිපදවීම වඩාත් කලාමය භාවිතාවක් බවට පත්කරන ලද්දේ ජුවාන්වඩු ආරියපාල විජේසූරියගේ ආගමනයෙන් වේ. ජුවාන්වඩු ආරියපාල විජේසූරිය හුදෙක් වෙස් මුහුණු නිපදවීමට අමතරව ප්‍රදේශයේ යම් නාමයක් දිනා සිටි පුද්ගලයෙකු වශයෙන්ද සැලකේ. එනම් නක්ෂත්‍රය, රෝග නිවාරණ ශිල්පය, කලා ශිල්පය සහ ගෘහ නිර්මාණ ශිල්පය ආශ්‍රිතව ද ඔහු යම් සමාජ තත්ත්වයක් දිනාසිටි පුද්ගලයෙකු වශයෙන් සැලකේ. දෙවොල්මඩු ශාන්තිකර්මය ඇතුළු ශාන්තිකර්ම සඳහා නායකත්වය සැපයීම මොහු අතින් සිදු වූ අතර වෙස්මුහුණු කලාවේ යම් වර්ධනයක් මොහුගේ අනුදැනුමෙන් සිදු වූ බව පිළිගැනේ. ජුවාන්වඩු ආරියපාල විජේසූරියගෙන් පසුව වෙස්මුහුණු කලාවේ ප්‍රධාන භූමිකාව අත්පත්ව ඇත්තේ ඔහුගේ පුත්‍රයෙකු වන ජුවාන්වඩු බන්දු විජේසූරිය වෙත වේ (අමරසිංහ සහ කාරියකරවන, 2018).

වෙස්මුහුණු නිෂ්පාදන කලාවේ ආගමනය විමර්ශනය කිරීමේදී හඳුනාගත හැකි ප්‍රධාන සංරචකයක් ලෙස එහි වන පාරම්පරික උරුමය හඳුනාගත හැකි වේ. එනම් පියාගෙන් පුතාට හෝ පියාගෙන් සහෝදරයාට වශයෙන් එහි පාරම්පරික හිමිකාරිත්වය නිර්ණය වී තිබේ. එමෙන්ම මේ තුළ වන කාන්තා හිමිකාරිත්වයක් හඳුනාගත නොහැකි අතර එය පුරුෂ කේන්ද්‍රීය කලා ආස්ථානයක් ලෙස විකාශනය වී ඇති ආකාරය හඳුනාගත හැකි වේ. එමෙන්ම තම පාරම්පරික වංශයෙන් පිටතට මෙම වෙස්මුහුණු කලා භාවිතාවේ හිමිකාරිත්වය විතැන් වීමක් හඳුනාගත නොහැකි වේ. වර්තමානය වනවිට ජුවාන්වඩු විජේසූරිය පරම්පරාව අතු ඉතිලා වර්ධනය වූ පරම්පරාවක් ලෙස හඳුනාගත හැකි අතර වෙස්මුහුණු නිපදවීමට අමතර ආර්ථික ක්‍රියා තුළ

නිරතවීම ද හඳුනාගත හැකිවේ. වෙස්මුහුණු කලා නිෂ්පාදන හිමිකාරිත්වයේ විකාශනය වීම පහතකාර රූප සටහනක් ඇසුරෙන් අධ්‍යයනට ලක් කළ හැකිවේ.

රූප සටහන් අංක 4.1.1 වෙස්මුහුණු කලා නිෂ්පාදන හිමිකාරිත්වයේ විකාශනය වීම



(පර්යේෂකයා විසින් නිර්මාණය කරන ලදී, 2019)

වර්තමානය වනවිට වෙස්මුහුණු නිෂ්පාදනය කිරීමේ කාර්යයෙහි ආර්යපාල විජේසූරිය පරම්පරාවේ සියලුම දෙනා නිරත නොවන ආකාරය හඳුනාගත හැකි අතර සෙසු ජීවන වෘත්තීය ඔස්සේ ඔවුන් මතුව ඇති ආකාරය හඳුනාගත හැකිවේ. එනම් අධ්‍යාපන ක්‍රියාවලියේ සහ ආර්ථික ක්‍රියාවලියේ බලපෑම් හරහා එම පරම්පරාව නියෝජනය කරන ඇතැම් පිරිස් වෙත සාම්ප්‍රදායික වෙස්මුහුණු කලාව හා බැඳුණු අනන්‍යතාව මත රඳා නොසිට අවශේෂ සමාජීය අනන්‍යතා කෙරෙහි යොමුවීමට අවශ්‍ය විභවයක් නිර්මාණය කර ඇත .

වෙස්මුහුණු නිපදවීම ප්‍රධාන වශයෙන් බන්දු විජේසූරිය යටතේ සිදු වූ අතර අවශේෂ සහෝදරවරුන්, ගුරු සහ ව්‍යාපාරික අංශ හරහා මතුව තිබෙන ආකාරය හඳුනාගත හැකි අතර බන්දු විජේසූරිය පරම්පරාවේ වර්තමාන හිමිකාරීත්වය දරනු ලබන්නේ මනෝමිකා සහ කාංචනා විජේසූරිය යන දියණියන් වේ. නමුදු වෙස්මුහුණු කලාවේ පාරම්පරික හිමිකාරීත්වය තවදුරටත් පුරුෂ කේන්ද්‍රීයව පවත්වා ගනු පිරිස වර්තමාන හිමිකාරත්වය පවරා ඇත්තේ මහින්දපාල විජේසූරියගේ පුත්‍රයෙකු වන රුක්මල් විජේසූරිය වෙත වේ.

වර්තමානය වනවිට වෙස්මුහුණු නිෂ්පාදනය කිරීමේ කාර්යය සඳහා ශ්‍රමිකයන් යොදවා ඇති අතර එහි හිමිකාරත්වය දරන විජේසූරිය පරම්පරාව නිෂ්පාදන කාර්යයෙන් ඔබ්බට ගොස් වෙස්මුහුණු නිපදවීමට අවශ්‍ය අනුග්‍රාහකත්වය සැපයීම සිදුකෙරේ. වෙස්මුහුණු කලාව තුළ වාණිජ පරමාර්ථයකට වඩා හුදෙක් රස නිෂ්පත්තිය සඳහා ප්‍රමුඛත්වය ලබා දී තිබීම පූර්ව අවධි තුළ හඳුනාගත හැකිවේ. නවලිබරල්වාදයේ සම්ප්‍රාප්තියත් සමග වෙස්මුහුණු සහ කෝලම් කලාව කෙරෙහි වාණිජ වටිනාකමක් ආරෝපණය වීම සිදු වේ.

“අපි එක්ක සේවකයෝ 13 දෙනෙක් මෙන න වෙස්මුහුණු හදන්න වැඩකරනවා ..පෙළක් අය මෙනනින් පුහුණු වෙලා අයින් වෙලා වෙනම මුහුණු කපනවා..දවසක් ඇතුළත මුහුණක් කපන්න පුළුවන්, වෙස්මුහුණු පාට කරන්නේ ගැහැනු අය ..”

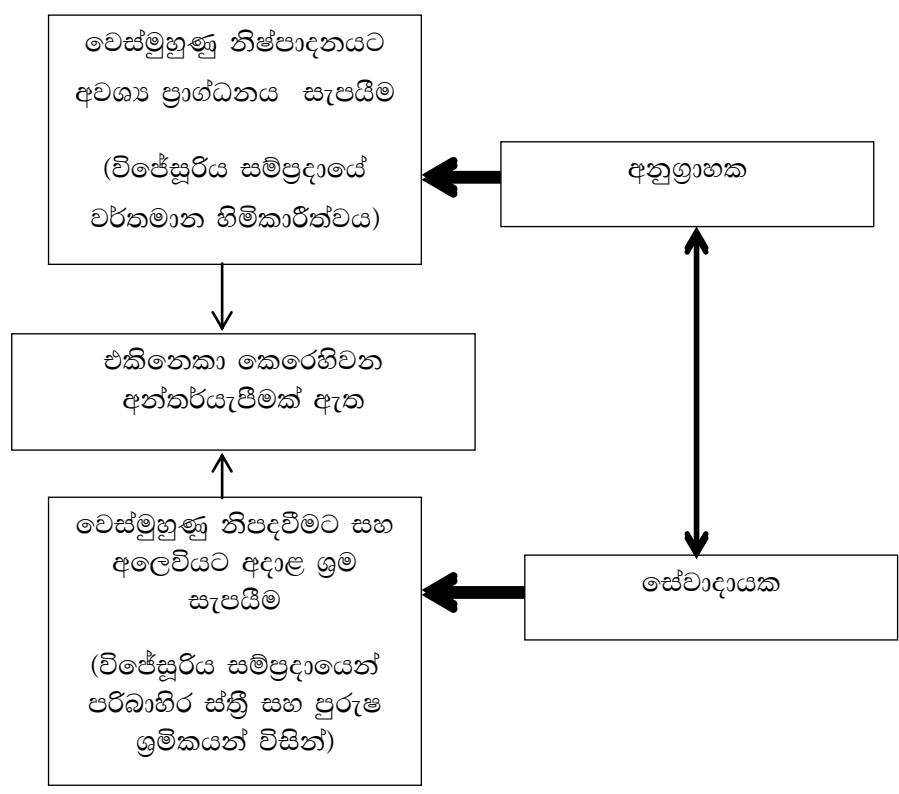
(ගැඹුරු සම්මුඛ සාකච්ඡාමය දත්ත, 2019)

වෙස්මුහුණු නිෂ්පාදනය තුළ කාන්තා ශ්‍රමය පූර්වයේ අවධාරණය නොවූ අතර වර්තමානය වනවිට කාන්තා ශ්‍රම දායකත්වය වෙස්මුහුණු පින්තාරු කිරීම සඳහා යොදාගනු ලැබේ. මීට පරිබාහිරව වෙස්මුහුණු ප්‍රදර්ශනාගාරය සහ අලෙවිසැල තුළ ද කාන්තා ශ්‍රම දායකත්වය ලබාගෙන තිබීම හඳුනාගත හැකි වේ.

එමෙන්ම නිෂ්පාදන සම්බන්ධතා තුළ පැවති කුල අනන්‍යතාවයේ වෙනසක් සනිටුහන් වීම ද හඳුනාගත හැකි වේ. එනම් වෙස්මුහුණු නිපදවීම, අලෙවිය ආදී කටයුතු සඳහා ද කරාව කුල නියෝජනය කෙරෙන ශ්‍රමිකයන් යොදාගනු ලැබූව ද මෙම තත්ත්වය යම් ආකාරයකට වෙනස්ව තිබීම හඳුනාගත හැකි වේ. එනම් ආර්ථික ක්‍රියාවලියක් ලෙස වෙස්මුහුණු නිපදවීමේ අවශ්‍යතාවය මතුවත්ම ඒ සඳහා කරාව කුලයෙන් පරිබාහිර කුල අනන්‍යතාවන් නියෝජනය කෙරෙන ශ්‍රමිකයන්ගේ ආගමනය ද හඳුනාගත හැකි වේ.

විශේෂයෙන් පහතරට ගොවිගම කුලය සහ සලාගම ආදී අවශේෂ කුල අන්‍යන්‍ය සහිත ශ්‍රමිකයන්ගේ දායකත්වය හඳුනාගත හැකිවේ. මෙම කුල අන්‍යන්‍යතාවය විපර්යාසය නිෂ්පාදන සම්බන්ධතා තුළ හඳුනාගත හැකි නව මුහුණුවරයක් ලෙස ද අවධාරණය කළ හැකිවේ. එමෙන්ම වෙස්මුහුණු නිෂ්පාදන ක්‍රියාවලිය යම් ආකාර පුහුණු පාසලක් ලෙස ද ක්‍රියාත්මක වේ. වෙස්මුහුණු කැපීමේ මනා පරිචයක් සහිත වැඩිහිටි ශ්‍රමිකයන් විසින් නවකයන් හට අදාළ පුහුණුව ලබාදෙන අතර ඇතැම් ශ්‍රමිකයන් පුහුණුව ලැබීමෙන් අනතුරුව ස්වාධීනව වෙස්මුහුණු නිෂ්පාදනය කිරීමේ කටයුතුවල නිරත වුව ද විජේසූරිය පරම්පරාව මෙන් ස්වයංච නැගී සිටීමේ ආර්ථික ශක්තියක් හෝ අනුග්‍රාහකත්වයක් එම ස්වාධීන වෙස්මුහුණු කපන්නන් හට නොලැබේ. වෙස්මුහුණු නිෂ්පාදන ක්‍රියාවලිය තුළ දිවෙන අනුග්‍රාහක-සේවාදායක සම්බන්ධතාවය ස්වරූපය පහතාකාර රූප සටහනක් මගින් හඳුනාගත හැකිය.

රූප සටහන් අංක 4.1.2-වෙස්මුහුණු නිෂ්පාදන ක්‍රියාවලිය තුළ වර්තමානයේ හඳුනාගත හැකි අනුග්‍රාහක-සේවාදායක ස්වරූපය



(පර්යේෂකයා විසින් නිර්මාණය කරන ලදී, 2019)

ඒ අනුව වෙස්මුහුණු කර්මාන්තය ආශ්‍රිත නිෂ්පාදන සම්බන්ධතා තුළ පවත්නා ස්ත්‍රී-පුරුෂ සමාජභාවීය ප්‍රකාශන, කුල අන්‍යන්‍යතාවන්ගේ වෙනස්වීම් මෙන්ම සාම්ප්‍රදායිකව විජේසූරිය

පරම්පරාව කේන්ද්‍රකරගනිමින් පැවත ආ නිෂ්පාදන හිමිකාරත්වයේ ක්‍රමික විපර්යාස මෙලෙස සාකච්ඡාවට ලක්කළ හැකි වේ.

වෙස්මුහුණු කලාව ආශ්‍රිත නව ප්‍රවණතා හඳුනාගැනීම

මෙම පරිච්ඡේදය තුළ වෙස්මුහුණු කලාව තුළ හඳුනාගත හැකි නව ප්‍රවණතා පිළිබඳ විශ්ලේෂණාත්මක සාකච්ඡාවක් ගොනුකර ඇත. වෙස්මුහුණු කලාව වඩාත් වාණිජමය කලාවක් බවට විපරිවර්තනය වන්නේ මෙරටට හඳුන්වාදුන් නවලිබරල් ආර්ථික ක්‍රියාවලිය හරහා වේ. ඒ අනුව හුදෙක් කෝලම්, ශාන්තිකර්ම අවස්ථාවන්ගෙන් ඔබ්බට ගොස් වෙස්මුහුණු භාවිතය දෛනික නිවාස ආශ්‍රිතව ව්‍යවහාර කිරීමේ භාවිතාවක් හඳුනාගත හැකි වේ. ජන ව්‍යවහාරයට එකතු වූ සාම්ප්‍රදායික වෙස්මුහුණු බොහොමයක උත්පත්තිය කෝලම් හා බැඳී පවත්නා නමුදු දෛනික ගෘහාශ්‍රිත ජීවිතය තුළ වෙස්මුහුණු යොදාගැනීමේ අවශ්‍යතාවය ලාංකිකයන් අතර මතුවීම හඳුනාගත හැකිවේ.

“ වෙස්මුහුණු ගෙවල්වල එල්ලනවා ගොඩක් වෙලාවට ඇස් වහ, කටවහ වගේ දෝෂවලින් මීදෙන, අපි හදන ගුරුළු රාක්ෂ, නාග රාක්ෂ වෙස්මුහුණු අරගෙන යනවා ගෙවල්වල එල්ලන්න මේවා හැරුණම මයුර රාක්ෂ වෙස්මුහුණු පවා අරගෙන යනවා ”

(ගැඹුරු සම්මුඛ සාකච්ඡාමය දත්ත, 2019)

නිවාස ආශ්‍රිතව වෙස්මුහුණු එල්ලීමට පරිබාහිරව විවාහ උත්සව ආශ්‍රිත භාසාය උත්පාදක ජවනිකා සඳහා මෙන්ම සඵපාලිය නැටවීම සඳහා ද වෙස්මුහුණු ව්‍යවහාර කිරීම හඳුනාගත හැකි වේ. වෙස්මුහුණු භාවිතය යම් ආගමික යාතුකර්මය සන්දර්භයකින් ආරම්භ වී එය පුද්ගල ජීවිතයේ යාතුකර්මය නොවන සන්දර්භ කරා ද විතැන්ව ඇති ආකාරය හඳුනාගත හැකිවේ. වෙස්මුහුණු භාවිතාවේ ප්‍රබල වෙනසක් සනිටුහන් වන්නේ එය වෙළෙඳපොළකරණය වීමත් සමග වේ. එනම් විවිධ කෝලම් සඳහා භාවිත කරනු ලබන වෙස්මුහුණු සඳහා නිශ්චිත මිලක් නිර්ණය වීම හරහා එය පාරිභෝගික වෙළෙඳ කලා මෙවලමක් බවට පත්ව ඇති ආකාරය හඳුනාගත හැකිවේ. එමෙන්ම වෙස්මුහුණු නිෂ්පාදන ක්‍රියාවලිය තුළ හඳුනාගත හැකි තවත් ප්‍රවණතාවයක් වන්නේ එය දේශීය වෙළෙඳපොළඅතික්‍රමණය කරමින් විදේශීය ආකර්ෂණයට පවා නතු වීමයි.

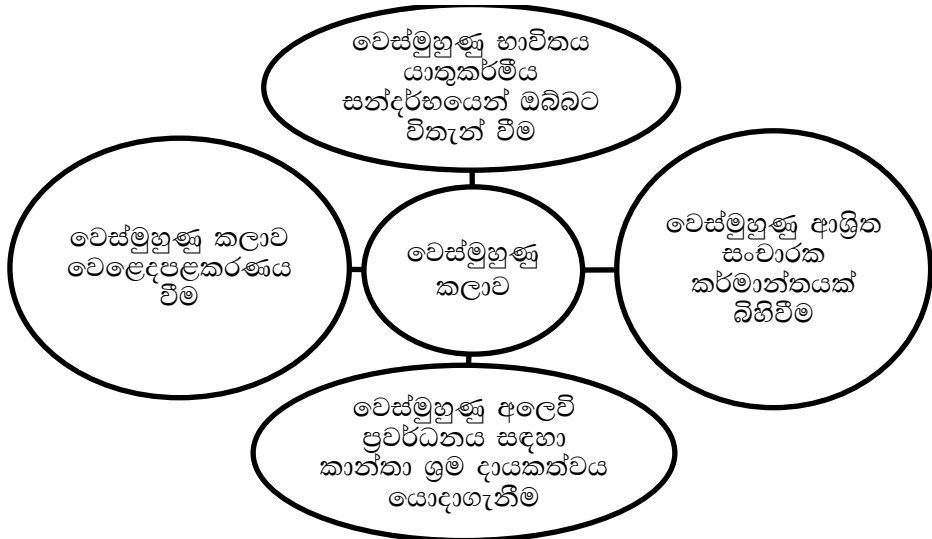
“ දෙසැම්බර් ඉඳලා අප්‍රේල් කාලේ වෙනකම් ධුවරිස්ටිලා එනවා වෙස්මුහුණු බලන්න, ඒවා සල්ලිවලට ගන්න..ගොඩක්ම එන්නේ යුරෝපයේ අය, ඉන්දු චීන අය අඩුයි, එයාලත් ගොඩක්ම ගන්නේ මයුර රාක්ෂ වෙස්මුහුණු ..දැන් ලංකාවේ අය වෙස්මුහුණු ගන්නවා අඩුයි, එකක් වෙස්මුහුණුවල ගාණ වැඩියි. ඒත් අපේ රටේ වගේම ගොඩක්ම පීටරට සංචාරකයෝ එනවා වෙස්මුහුණු ගන්න, බලන්න ..”

(ගැඹුරු සම්මුඛ සාකච්ඡාමය දත්ත, 2019)

වෙස්මුහුණු කලාව වෙළෙඳපළකරණය වීමත් සමග එය සංචාරක කර්මාන්තයේ ද ආකර්ශනය දිනාගත් කලා මාධ්‍යයක් බවට පත්ව ඇත. එනම් අම්බලන්ගොඩ ආශ්‍රිතව වෙස්මුහුණු හා බැඳුණු සංචාරක කර්මාන්තයක් පැවතීම හඳුනාගත හැකි වේ. මෙහි ප්‍රධාන සන්ධිස්ථානයක් ලෙස වෙස්මුහුණු කෞතුකාගාරය පිහිටුවීම අවධාරණය කළ හැකිවේ. වෙස්මුහුණු කෞතුකාගාරය 1980 දශකයේ අගභාගයේදී එනම් 1987 දී ජර්මන් රජයේ අනුග්‍රහය මත පිහිටුවනු ලැබුවකි. මෙම කෞතුකාගාරය වඩාත් සංචාරක ආකර්ශනයට ලක් වීමට හේතුවක් වී ඇත්තේ වෙස්මුහුණු කලාවේ අද්විතීය සමාරම්භකයෙකු ලෙස සැලකෙන ජුවාන්ටඩු ආරියපාල විජේසූරිය සමයේ සිට භාවිත කරන ලද වෙස්මුහුණු ඇතුළු සෙසු කෝලම් නාට්‍යය සඳහා ව්‍යවහාර කරන ලද කලා නිර්මාණ මේ තුළ ප්‍රදර්ශනයට තබා තිබීම වේ (අමරසිංහ සහ කාරියකරවන, 2018).

වෙස්මුහුණු කෞතුකාගාරයට පරිබාහිරව වෙස්මුහුණු ඇතුළු සාම්ප්‍රදායික කලා නිර්මාණ අලෙවිසැලක් පිහිටුවා ඇති අතර එය ද සංචාරක ආකර්ශනය වඩාත් දිනාගත් අංගයක් ලෙස අවධාරණය කළ හැකි වේ. විවිධ වර්ණ ගන්වන ලද වෙස්මුහුණු සහ සාම්ප්‍රදායික සිතුවම්වලින් අනූන මෙම අලෙවිසල තුළ මෙන්ම කෞතුකාගාරය තුළ කාන්තා සේවිකාවන්ගේ දායකත්වය ලබාගැනීම සිදුවේ. අතීතයේ වෙස්මුහුණු නිෂ්පාදනය, වෙස්මුහුණු ආශ්‍රිත රග දැක්වීම් සඳහා කාන්තාව සහභාගි නුවද වෙස්මුහුණු ආශ්‍රිත අලෙවි ප්‍රවර්ධන කටයුතු සඳහා කාන්තා ශ්‍රමිකයන්ගේ දායකත්වය ලබාගැනීම සුවිශේෂී ප්‍රවණතාවක් ලෙස හඳුනාගත හැකිය.

රූප සටහන් අංක 4.2.1 වෙස්මුහුණු කලාව ආශ්‍රිත නව ප්‍රවණතා



(පර්යේෂකයා විසින් නිර්මාණය කරන ලදී, 2019)

එබැවින් අම්බලන්ගොඩ ආශ්‍රිත වෙස්මුහුණු කලාව එහි යාතුකර්මීය සන්දර්භයෙන් ක්‍රමිකව විසුකිත වෙමින් වෙළෙඳපොළ ක්‍රියාවලිය තුළ සංචාරක සහ පාරිභෝගික කලා මාධ්‍යයක් ලෙස මතුව ඇති ආකාරය හඳුනාගත හැකිවේ.

වෙස්මුහුණු කලාව කර්මාන්තයක් ලෙස මුහුණපා ඇති අභියෝග

වෙස්මුහුණු කර්මාන්තය තුළවන වෙනස්කම් පිළිබඳ සාකච්ඡා කිරීමේදී මේ මොහොතේ වෙස්මුහුණු කර්මාන්තය මුහුණදෙමින් සිටින අභියෝග මග හැර යා නොහැකි මාතෘකාවක් බවට පත්ව ඇත. නවලිබරල් වෙළෙඳපොළ ක්‍රියාවලිය තුළ වෙස්මුහුණු කර්මාන්තය යම් ආකාර වාණිජකරණයකට ලක්වුවද එය වඩාත් පාපුල ලෙස වෙළඳපළ අත්පත් කරගත් කර්මාන්තයක් ලෙස මතුව නොතිබීම හඳුනාගත හැකිවේ.

එනම් විජේසූරිය පරම්පරාව ප්‍රමුඛ වෙස්මුහුණු නිපදවීම් කලාව ප්‍රධාන වශයෙන් අම්බලන්ගොඩ කේන්ද්‍රකරගිමින් පවත්නා ප්‍රාදේශීයකරණය වූ කර්මාන්තයක් වීමයි. අම්බලන්ගොඩ හැරුණු විට දකුණේ අවශේෂ ප්‍රදේශ කිහිපයක් වෙස්මුහුණු නිෂ්පාදනය කළ ද එය අම්බලන්ගොඩ වෙස්මුහුණු කර්මාන්තය මෙන් ගුණාත්මක තත්ත්වයෙන් අනූන නොවේ. එබැවින් ප්‍රාදේශීයකරණය වූ සීමාවෙන් ඔබ්බට එනම් ජාතික සහ අන්තර්ජාතික වෙළෙඳපොළ අවකාශය තුළ ප්‍රමාණාත්මක සහ ගුණාත්මක අන්දමින් වෙස්මුහුණු කර්මාන්තය ව්‍යාප්තව නොතිබීම හඳුනාගත හැකි පළමු අභියෝගය වී තිබේ.

වෙස්මුහුණු කර්මාන්තය මුහුණදෙන තවත් ප්‍රධාන අභියෝගයක් වී ඇත්තේ පුහුණු ශ්‍රමිකයන්ගේ හිඟය වේ. නව පරපුර නියෝජනය කරන තරුණ ශ්‍රමිකයන් තුළ වෙස්මුහුණු කැපීමේ සහ නිෂ්පාදනය කිරීමේ කලාව කෙරෙහි යොමුවීමේ උදාසීනත්වයක් හඳුනාගත හැකි වේ. විශේෂයෙන් වෙස්මුහුණු කැපීමේ කලාවේ නිරතවන විජේසූරිය සම්ප්‍රදායේ වර්තමාන පරම්පරාව නියෝජනය කරන පිරිස් යම් ආකාර පුහුණුවක් තම ශ්‍රමිකයන් හට ලබාදෙමින් නිෂ්පාදන ක්‍රියාවලියේ නිරත වුවද නව ශ්‍රමිකයන් යොදාගැනීම ගැටලුවක් වී තිබේ. එමෙන්ම ශ්‍රමිකයන්ගේ අඛණ්ඩ සහභාගීත්වයේ අස්ථිරතාවයක් හඳුනාගත හැකි වේ.

“ අලුතෙන් වෙස්මුහුණු කපන්න එන කට්ටිය අඩුයි..කලින් මෙනන කට්ටිය කිහිපදෙනෙක්ම වැඩකළා..සමහරු වෙන ජොබ් හම්බුනාම ඒවට යනවා..මම මෙනන සේවය කරන්නේ අවුරුදු 20ක ඉඳලා..අලුතෙන් එන අය එක දිගට රැඳෙනවා අඩුයි. වෙස්මුහුණු කැපීමේ කලාවට යොමුවෙන්න එයලට ලොකු කැමැත්තක් නෑ. වෙස්මුහුණු කපනවා කියන එක ලොකු ඉවසීමක්, සංයමයක් වගේම පුහුණුවක් එක්ක කරන්න ඕන එකක්..එක අලුත් පරපුරේ අය ගන්නවද කියන එක ප්‍රශ්නයක්..”

(ගැඹුරු සම්මුඛ සාකච්ඡාමය දත්ත, 2019)

ඒ අනුව වෙස්මුහුණු කැපීමේ කලාව හා බැඳී පවත්නා දැනුම නිවැරදි ආකාරයට ඉදිරි පරම්පරා වෙත සම්ප්‍රේෂණය කිරීමේ අභියෝගය මේ තුළ හඳුනාගත හැකි වේ. වෙස්මුහුණු නිපදවීම සඳහා අවශ්‍ය සංයමය සහ ඉවසීම, පුහුණුව සහ කාලය හරහා ඇතිකෙරෙන්නක් වුවද ශ්‍රමිකයන් බොහෝ කාලයක් නොරැඳී සිටීම මත එම නිවැරදි පුහුණුව සහ දැනුම ලබාගැනීම සීමාවී තිබේ. ඒ අනුව වෙස්මුහුණු කැපීමේ කලාව හා බැඳී පවත්නා දැනුම නිවැරදි ආකාරයට ඉදිරි පරම්පරා වෙත සම්ප්‍රේෂණය කිරීමේ අභියෝගය මේ තුළ හඳුනාගත හැකිවේ.

එමෙන්ම වෙස්මුහුණු කර්මාන්තය කෙරෙහි බලපා ඇති තවත් එක් ප්‍රබල අභියෝගයක් වී ඇත්තේ එහි ප්‍රධාන නිෂ්පාදන අමුද්‍රව්‍යය වන කඳුරු ශාකය සොයාගැනීමේ විරලත්වයයි. වෙස්මුහුණු නිෂ්පාදනය සඳහා ප්‍රධාන වශයෙන් කඳුරු ශාකය යොදාගැනීමට අදාළ හේතුව වශයෙන් පෙන්වා දෙන්නේ එම ශාක කඳෙහි වන කල්පවත්නා ස්වභාවය වේ.

කඳුරු ශාකය වෙරළාශ්‍රිත ශාකයක් වන අතර එය විරලත්වයට පත්වීමත් සමඟ වෙස්මුහුණු නිෂ්පාදනයෙහිලා ආදේශන ශාක කෙරෙහි යොමුවීමට සිදුව ඇත. මෙම තත්ත්වය, නිර්මාණය කරනු ලබන වෙස්මුහුණුවල ගුණාත්මකභාවය සහ කල්පැවැත්ම කෙරෙහි නිෂේධනීය ආකාරයට බලපා තිබේ. එබැවින් පුහුණු ශ්‍රමික හිඟය මෙන්ම අමුද්‍රව්‍යයක් ලෙස කඳුරු ශාකය අනුක්‍රමිකව විරලත්වයට පත්වීම ප්‍රධාන අභියෝග ද්විත්වයක් ලෙස හඳුනාගත හැකිවේ.

වෙස්මුහුණු කලාව වාණිජ කර්මාන්තයක් ලෙස 1980 දශකයේ සිට වර්ධනය වුවද එම කර්මාන්තය කෙරෙහි වන රාජ්‍යය මැදිහත්වීම අවම වීම කැපීපෙනෙන අභියෝගයක් වී තිබේ. විශේෂයෙන් සංචාරක සහ සංස්කෘතික කටයුතු දෙපාර්තමේන්තුවේ මෙහෙයවීමෙන් 1987 වර්ෂයේ එංගලන්තයේ පැවති වෙස්මුහුණු ප්‍රදර්ශන තරගයක් සඳහා අනුග්‍රාහකත්වය සැපයීම හැරුණු කොට ජාතික තලයේ රාජ්‍යය අංශය මගින් යම් ආකාර හෝ දායකත්වයක් නොදක්වා තිබීම හඳුනාගත හැකිවේ. වර්තමානය වනවිට සංස්කෘතික කටයුතු දෙපාර්තමේන්තුව යටතේ හෝ එය අධීක්ෂණයට හෝ ඇගයීමට ලක්වීමක් නොවන අතර වෙස්මුහුණු කලාව ඇතුළු ස්වදේශීය කලා කර්මාන්තයන් ආමන්ත්‍රණය කෙරෙන ජාතික ප්‍රතිපත්තියක් නොවීම අවධාරණය කෙරේ.

“ මේ වෙස්මුහුණු කලාව ගෙනියන්නේ අපේම වියහියදම්වලින්, සහෝදර සහෝදරියෝ තමා බලන්නේ, කෞතුකාගාරය නඩත්තු කරන්න අමාරුයි..රජයෙන් මේ කර්මාන්තය කරන් යන්න සහය නොලැබෙන තරම්..මේක ගොඩක් දියුණු කරලා ගන්න පුළුවන්, පිටරටවල ලමයි පවා එනවා ඉගෙනගන්න, අපි ඉල්ලන්නේ මේ කර්මාන්තය කරගෙන යන්න සුදුසු පරිසරයක් නිර්මාණය කරලා දෙන්න කියලා ”.

(ගැඹුරු සම්මුඛ සාකච්ඡාමය දත්ත, 2019).

එමෙන්ම නූතනත්වය තුළ වෙස්මුහුණු කලාව තවදුරටත් ප්‍රගමනයට ලක්වීමට වඩා එහි භාවිතාවමය ස්වභාවයේ මන්දගාමීත්වයක් හඳුනාගත හැකිවේ. එබැවින් වෙස්මුහුණු සම්ප්‍රදාය

සතු දැනුම නව පරපුර වෙත ගලායාමේ අවමන්වය සහ නව පරපුර වෙස්මුහුණු කලාව වැළැදගන්නා ප්‍රමාණය අවම වීම, නව ශ්‍රමික උෟනතාවය, නිෂ්පාදන අමුද්‍රව්‍යය සපයාගැනීමේ සංකීර්ණත්වය සහ රාජ්‍යය මැදිහත්භාවය අවම වීම යන සංරචක වෙස්මුහුණු කලාව කර්මාන්තයක් ලෙස මේ මොහොතේ මුහුණපාමින් සිටිනු ලබන අභියෝග ලෙස හඳුනාගත හැකිවේ.

වෙස්මුහුණු කලාව සංස්කෘතික ප්‍රාග්ධනයක්ලෙස: බෝර්දියානු විශ්ලේෂණයක්

මෙහිදී ප්‍රධාන වශයෙන් වෙස්මුහුණු කලාව සංස්කෘතික ප්‍රාග්ධනයක් ලෙස හඳුනාගැනීම කෙරෙහි අවධානය යොමුකර ඇති අතර ප්‍රමුඛ පශ්චාත් නූතන සමාජ වින්තකයකු වන පියරේ බෝර්දියෝ විසින් ඉදිරිපත් කරන ලද සංස්කෘතික ප්‍රාග්ධනය පිළිබඳ න්‍යායයික ප්‍රවාදය උපයෝගී කරගෙන ඇත. ප්‍රාග්ධනය පිළිබඳ සාම්ප්‍රදායික විග්‍රහය ආර්ථික සහ සමාජීය අවකාශයකට පමණක් සීමා වුවද බෝර්දියෝ නිෂ්පාදන ක්‍රියාවලිය ඇතුළුව පොදුවේ පුද්ගලයාගේ දැනුම් ක්‍රියාවලිය හා බැඳුණු සංස්කෘතික ප්‍රාග්ධනයක් ද පවත්නා බව අවධාරණය කර ඇත (බෝර්දියෝ, 1986).

පියරේ බෝර්දියෝ ප්‍රධාන වශයෙන් සංස්කෘතික ප්‍රාග්ධනය තුළ හඳුනාගත හැකි ප්‍රවර්ග ත්‍රිත්ත්වයක් අවධාරණය කර ඇත. ඉන් පළමු ප්‍රවර්ගය වන්නේ අභ්‍යන්තරීකරණය වූ නොඑසේ නම් ශාරීරික වූ සංස්කෘතික ප්‍රාග්ධනයයි (Embodied Cultural Capital). පුද්ගලයෙකු පාරම්පරිකව හෝ සම්ප්‍රදායානුකූල පවත්වාගෙන එනු ලබන දැනුම හා බැඳුණු අගය සහ කුසලතා සමූහය අභ්‍යන්තරීකරණය නොහොත් ශාරීරික වූ සංස්කෘතික ප්‍රාග්ධනය නම් වේ. එය පරම්පරා උරුමයක් ලෙස විකාශනය කෙරෙන අතර පරම්පරාවෙන් පිටස්තරීකව සම්ප්‍රේෂණය නොකෙරේ (බෝර්දියෝ, 1986).

අම්බලන්ගොඩ පුච්චාන්වඩු සම්ප්‍රදාය හා බැඳුණු වෙස්මුහුණු කලාව සියවස් කිහිපයක් තිස්සේ සිය පාරම්පරික හිමිකාරීත්වය අතර විකාසනය වෙමින් පවත්නා කලා මාධ්‍යයක් නොහොත් සංස්කෘතික ප්‍රාග්ධනයක් ලෙස හඳුනාගත හැකිවේ. විශේෂයෙන් වෙස්මුහුණු නිපදවීමේ කලා හැකියාව හා බැඳුණු දැනුම සියවස් ගණනාවක් තුළ අඛණ්ඩව ගලායාමක් හඳුනාගත හැකි අතර පුච්චාන්වඩු සම්ප්‍රදායේ සියල්ලන් තුළම පාහේ අදාළ වෙස්මුහුණු නිපදවීමේ කලාමය හැකියාව ඇතිබව පැවසීම අභියෝගාත්මක නොවේ. වර්තමාන නව ලිබරල් වෙළෙඳපොළක්‍රියාවලිය තුළ වෙස්මුහුණු කලාව යම් වාණිජමය මුහුණුවරයකට නතු වුවද එහි පවත්නා සංස්කෘතිකමය ප්‍රාග්ධන හිමිකාරීත්වය අමතක කළ නොහේ.

බෝර්දියෝ මතුකරන ලද දෙවන ප්‍රවර්ගය වන්නේ වාස්තවීකරණය වූ සංස්කෘතිකමය ප්‍රාග්ධනයයි (Objectified Cultural Capital). මේ තුළ ද්‍රව්‍යාත්මක ස්වරූපය හඳුනාගත හැකි අතර පුද්ගලයා තුළ පවත්නා සංස්කෘතිකමය ප්‍රකාශනයන් නිශ්චිත ආර්ථික මෙවලමක් බවට පත්වීම විග්‍රහ කෙරේ (බෝර්දියෝ, 1986). එනම් සාම්ප්‍රදායික කලා නිර්මාණයක් හෝ

ප්‍රකාශනයක් සිය සංස්කෘතික අවකාශය තුළම පාරිභෝගික මෙවලමක් බවට පත්වීමයි. වෙස්මුහුණු කලාව සිය කලාමය භාවිතයේ සීමා අතික්‍රමණය කරමින් වෙළෙඳපොළ ක්‍රියාවලියට නතු වීම මේ යටතේ හඳුනාගත හැකි අතර සෙසු පාරිභෝගික භාණ්ඩයක් අලෙවිකිරීමට වඩා සංස්කෘතිකමය ප්‍රකාශනයක් අලෙවි කිරීම තුළ වන ප්‍රබලත්වය හඳුනාගත හැකි වේ. එනම් වෙළෙඳපොළ ක්‍රියාවලිය තුළ වෙස්මුහුණු කලාව සතු අගය ඉහළ යෑම කෙරෙහි ඒ තුළ ගැබ්ව පවත්නා ද්‍රව්‍යයාත්මක සංස්කෘතික ස්වභාවය බලපානු ලැබේ.

සංස්කෘතික ප්‍රාග්ධනයේ බෝර්දියෝ මතුකරන ලද අවසාන ප්‍රවර්ගය වන්නේ ආයතනීකරණය වූ සංස්කෘතික ප්‍රාග්ධනයයි (Institutionalized cultural capital). එනම් පුද්ගලයෙකු හෝ පුද්ගල සමූහයක් සතු සංස්කෘතික ප්‍රාග්ධනය ආයතනික නොහොත් නිශ්චිත සංවිධාන යන්ත්‍රණයක් තුළ මතු වීමයි. වෙස්මුහුණු කලාව සම්බන්ධයෙන් එය අදාළ කිරීමේදී ආයතනීකරණය වූ ප්‍රධාන පරිමණ්ඩල ත්‍රිත්වයක් හඳුනාගත හැකිවේ. එනම් වෙස්මුහුණු නිෂ්පාදන අවකාශය, කෞතුකාගාර අවකාශය සහ ප්‍රදර්ශනාත්මක අවකාශය යන ආයතනික නොහොත් සංවිධාන පරිමණ්ඩල ත්‍රිත්වය වේ.

එම අර්ථයෙන් වෙස්මුහුණු කලාව හුදෙක් ආර්ථික ප්‍රාග්ධනයක් ලෙස අර්ථකථනය කළ නොහැකි අතර බෝර්දියානු ප්‍රවේශයට අනුව වෙස්මුහුණු කලාව තුළ අවධාරිත සංස්කෘතික ප්‍රාග්ධන මුහුණුවරයන් හඳුනාගත හැකිවේ. එනම් වෙස්මුහුණු කලාව තුළ හඳුනාගත හැකි නිෂ්පාදන සම්බන්ධතා හුදෙක් ආර්ථික ක්‍රියාවලියක් ලෙස හඳුනාගැනීමට වඩා සංස්කෘතික පරිභෝජනයේ වන ශ්‍රම හුවමාරුවක් ලෙස හඳුනාගත හැකිවේ.

නිගමනය

ශ්‍රී ලාංකේය වෙස්මුහුණු කලාව සාම්ප්‍රදායික කලා ප්‍රකාශන අතර අද්විතීය කලා මාධ්‍යයක් ලෙස හඳුනාගත හැකි අතර එහි සමාරම්භය සියවස් කිහිපයකට පෙර සිදුවූව ද එය පරිපූර්ණ වශයෙන් දේශජ කලා භාවිතයක් නොවේ. එනම් මෙරට වෙස්මුහුණු කලාවේ ප්‍රභවය වීම සඳහා දකුණු ඉන්දීය කෝලම් සම්ප්‍රදායේ ආභාසය සහ කරාව කුල සංක්‍රමණිකයන්ගේ ආගමනය බලපා ඇතිබැව් පිළිගැනේ. වෙස්මුහුණු කලාව දේශීය කලා මාධ්‍යයක් බවට පත්කරමින් සියවස් ගණනාවක් තුළ අඛණ්ඩව විකාශනය කිරීමෙහිලා පුරෝගාමී මෙහෙවරක් ඉටුකරන ලද සම්ප්‍රදායක් වශයෙන් ජුවාන්වඩු සම්ප්‍රදාය හඳුනාගත හැකි අතර වර්තමානයේ අම්බලන්ගොඩ ආශ්‍රිත ප්‍රධාන වෙස්මුහුණු නිපදවීමේ ක්‍රියාවලියේ නිරතවන්නේ ජුවාන්වඩු සම්ප්‍රදායේ වර්තමාන හිමිකාරීත්වය දරන්නෝ වෙති. එම අර්ථයෙන් වෙස්මුහුණු කලාව යම් පාරම්පරික හිමිකාරීත්වයක් තුළින් විකාසනය වූ කලා මාධ්‍යයක් ලෙස හඳුනාගත හැකි අතර එහි හිමිකාරීත්වය පාරම්පරික සම්ප්‍රදායෙන් පිටතට යොමුවීමක් හඳුනාගත නොහැකි වේ. එමෙන්ම එහි වන පුරුෂ කේන්ද්‍රීය ස්වභාවය සුවිශේෂී වන අතර පාරම්පරිකව ස්ත්‍රී හිමිකාරීත්වයක් පැවතීම හඳුනාගත නොහැකි වේ.

වෙස්මුහුණු කලාවේ සාම්ප්‍රදායික හිමිකාරිත්වය සහ වෙස්මුහුණු කලා භාවිතය තුළ ස්ත්‍රී භූමිකා හඳුනාගත නොහැකි වුවද වෙස්මුහුණු නිෂ්පාදන සහ අලෙවි ක්‍රියාවලිය තුළ වන ස්ත්‍රී සහභාගීත්වය හඳුනාගත හැකිවේ. එනම් වෙස්මුහුණු කලාවේ පුරුෂ කේන්ද්‍රීය අවකාශය තුළ කාන්තාව කෙරෙහි යම් ඉඩක් වෙන්කෙරී ඇති අතර කාන්තා ශ්‍රමය ද දායක කරගැනීම හඳුනාගත හැකි වේ. වෙස්මුහුණු කලාව කරාව කුලයේ සංස්කෘතික ප්‍රකාශනයක් ලෙස මතු වුවද වර්තමානය වනවිට එහි කුල පදනම ඉක්මවා ගිය පන්ති ස්වභාවයක් හඳුනාගත හැකි වේ. එමෙන්ම කරාව කුලයෙන් පරිබාහිර ශ්‍රමිකයන්ගේ ආගමනය ද හඳුනාගත හැකි වේ. එබැවින් වෙස්මුහුණු කලාව හුදෙක් කරාව කුලයට පමණක් මේ හරහා ලඝු කළ නොහැකි අතර ඒ තුළවන අන්තර්කුල යැපීමක් හඳුනාගත හැකි වේ. නමුත් වෙස්මුහුණු කලා මාධ්‍යය තුළ කරාව කුලයේ වන අධිපතිත්වය තවදුරටත් හඳුනාගත හැකිවේ.

එමෙන්ම ආර්යපාල වෙස්මුහුණු සම්ප්‍රදායේ වර්තමාන ප්‍රකාශකයන් හෙවත් හිමිකාරිත්වය දරන සියලුදෙනා වෙස්මුහුණු නිෂ්පාදන ක්‍රියාවලියේ නිමග්න නොවන අතර නිෂ්පාදන ක්‍රියාවලියෙන් ඔබ්බට ගොස් නිෂ්පාදන ක්‍රියාවලියට අවශ්‍ය අනුග්‍රාහකත්වය සැපයීම හඳුනාගත හැකි වේ. එනම් භූමිය, නිෂ්පාදන අමුද්‍රව්‍යය සහ ශිල්පීය දැනුම ලබාදෙමින් වෙස්මුහුණු කලාව කර්මාන්තයක් ලෙස පවත්වාගෙන යෑම සිදුකරනු ලබයි. වෙස්මුහුණු කලාව එහි සාම්ප්‍රදායික යාතුකර්මීය සන්දර්භයෙන් ඉදිරියට ගමන් කරමින් යම් වෙළෙඳපොළ අවකාශයක් තුළ වර්තමානයේ ක්‍රියාත්මක වන අතර නව ලිබරල් වෙළෙඳපොළ ආර්ථිකයේ බලපෑම් සමඟ වෙස්මුහුණු හා බැඳුණු සංචාරක ක්‍රියාවලියක් අම්බලන්ගොඩ ආශ්‍රිතව ක්‍රියාත්මක වීම හඳුනාගත හැකිවේ.

වෙස්මුහුණු කලාවේ වර්තමාන ස්ථානගත වීම නොහොක් ව්‍යුහාත්මක වෙනස්කම් වඩාත් පැහැදිලිව නිර්වචනය කිරීම වැදගත්වන අතර එම අර්ථයෙන් වෙස්මුහුණු කලාවේ නිෂ්පාදන සම්බන්ධතා තුළ වන කුල අන්‍යතා, එම කුල අන්‍යතා තුළ උද්ගතව ඇති විපර්යාස සහ පන්තිමය සාධකවල මතුවීම, පුරුෂ කේන්ද්‍රීය අවකාශය තුළ ස්ත්‍රී සහභාගීත්වයේ ස්වභාවය හඳුනාගත හැකිවේ. වෙස්මුහුණු කලාව ආර්ථික ක්‍රියාවලියක් ලෙස වර්තමානයේ නිර්වචනය කළ හැකි නමුදු සියවස් තුනකට අධික කාලයක් තුළ එහි ගැබ්ව පවත්නා සංස්කෘතිකමය අධිකාරිත්වය හෙවත් ජුවාන්වඩු සම්ප්‍රදාය හා බැඳී පවත්නා වෙස්මුහුණු කලාවේ දැනුම් සම්භාරය, ඒ තුළවන ප්‍රතිමාන සහ ඇගයුම් සංස්කෘතික ප්‍රාග්ධනයක් ලෙස අර්ථකථනය කළ හැකිවේ.

Amarasinghe, J and Kariyakarawana, S.W., 2018. *Caste Roots of Sinhalese Mask Drama (Kolam)*. University of Ruhuna: Journal of Research in Management, Business and Social Sciences. Vol(1).

Bourdieu, P., 1986. *The Forms of Capital: Handbook of Theory of Research for the Sociology of Education*. Stanford: Stanford University Press.

Hadapangoda, W.S, Madukala, J.I, Withanawasam, M.P.K and Separamadu, A.A.D.T., 2016. *Caught Between Extremes: The Culture and Economics of Traditional Mask Art in Contemporary Sri Lanka*. Oklahoma State University: Routledge.

Roy, D., 2015. *Masks and Cultural Context Drama Education and Anthropology*. University of Newcastle: International Journal of Sociology and Anthropology.

Senevirathne, S.S.A and Kariyakarawana, S.W., 2018. *Economic Structure of Sri Lankan Kolam Drama: A Cultural Reading*. University of Ruhuna: International Research Journal of Social Science. Vol 7(8).

විජේසූරිය, ජේ.ඩබ්. බී., 2014. *වෙස්මුහුණු කලාව. අම්බලන්ගොඩ: වෙස්මුහුණු කෞතුකාගාර ප්‍රකාශන.*

හඳුරාගම, එස්., 2013. *දේශපාලන සමාජ විද්‍යාව-1. බත්තරමුල්ල: සමීර ප්‍රකාශන.*

ඡායාරූප අංක 01

ඡායාරූප අංක 02



ඡායාරූප අංක 03

(සියලුම ඡායාරූප පර්යේෂකයා විසින් ගන්නා ලදී, 2019)