

පුවක් ගස හා බැඳි ජන සංස්කෘතිය

එම්.එස්.එම්.එල්. කරුණාරත්න

භූගෝල විද්‍යා අධ්‍යයනාංශය, රුහුණ විශ්වවිද්‍යාලය, මාතර.

සාරසංක්ෂේපය

මිනිසා හා සොබා දහම අතර වූ සබැඳියාව, මිනිසා හා ගස් කොළන් අතර වූ සබැඳියාව වන තරමට ම සමීප ය. මිනිසා හා ගම අතර වූ බැඳීම් අධ්‍යයනය කරන මානවවංශ උද්භිද විද්‍යාව (Ethno-botany) වැනි විෂය ශික්ෂණයක් ඉහත සබඳතා ගැඹුරින් විග්‍රහ කරයි. මෙම ලිපිය එබඳු විෂය ක්ෂණයක් ගුරුකොට නොගන්නා නමුත් "පුවක් ගස හා බැඳි ලාංකික ජන සංස්කෘතිය පිළිබඳ අධ්‍යයනය කිරීම අරමුණු කොට ගනී. ඒ යටතේ ප්‍රජාවගේ ජීවන ව්‍යවහාර හා බැඳි පුවක් ගසේ එල ප්‍රයෝජනත් යම් ශාඛයක් වටා භාෂා ව්‍යවහාරයන් හා ජන සාහිත්‍යයක් නිර්මාණය වීමත් ආදිය පිළිබඳ ව සුවිශේෂී අවධානය යොමු කෙරේ.

ඉලක්කගත සම්මුඛ සාකච්ඡා විවෘත සම්මුඛ සාකච්ඡා සෘජු නිරීක්ෂණය හා ඡායාරූප ලබා ගැනීම ආදී ක්‍රම යොදාගත් ප්‍රාථමික දත්ත රැස්කිරීම සඳහා භාවිත කළ අතර ද්විතීයික මූලාශ්‍රය වශයෙන් කේන්ද්‍රය පිළිබඳ ව ලියවී ඇති පැරණි හා නූතන මූලාශ්‍රයන් ඇසුරු කෙරේ. හැකි සෑම විටෙක ම මුල් කෘති පරිශීලනයට උත්සාහයක් ගත් අතර එය දුෂ්කර වන අවස්ථාවලදී පමණක් ඉන් බැහැර විය. කෙසේ වුව ද කේන්ද්‍රයේ දී රැස් කරන ලද දත්ත හා තොරතුරු කෙරෙහිවැඩි අවධානයක් යොමුකර තිබේ. සිංහරාජය, පරකඩුව, ශ්‍රී පලාබද්දල හා අකුරුස්ස ආශ්‍රිත ගම්මාන කීපයක් කේන්ද්‍රීය දත්ත රැස් කිරීම සඳහා පාදක කර ගන්නා ලදී.

මෙම අධ්‍යයනය අනුව නිගමනය කළ හැක්කේ යම් ජන සමාජයක යම් ශාකයක් වටා නිර්මාණය වන්නා වූ සංස්කෘතික හා සමාජීය බැඳීම් එම සමාජයේ ජීවන ව්‍යවහාරයන් සමඟ තදනුබද්ධ ව පවතින බවත් එම බැඳීම් එම ශාක සත්ත්වයේ පැවැත්මට ද සෘජුව දායකත්වය ලබා දෙන බවත් ය. ලාංකික ජන සංස්කෘතිය තුළ පුවක් ගස එබඳු ශාකයකට සජීවී නිදසුනකි.

කේන්ද්‍රීය වචන: පුවක්, මානව සබඳතා, ජන සංස්කෘතිය, ඉතිහාසය, ජනශ්‍රැතිය

හැඳින්වීම

මිනිසා සහ ශාක අතර පවත්නා සබඳතාව මානවයාගේ සම්භවය දක්වා ඇතට දිවයන්න කි. තැන තැන ඇවිද ආහාර රැස්කරමින් ජීවත් වූ මානවයා, තම ආහාර සඳහා අවැසි ශාක වර්ග වගා කිරීම ආරම්භ කිරීම (ශාක ගෘහස්තකරණය) ඔහු මෙතෙක් ආ ගමන් මග තීරණාත්මක ලෙස වෙනස් කළේ ය. එය මිනිසා හා ශාක අතර එතෙක් පැවති සබඳතාවට වෙනස් ස්වරූපයක් ගත්තේ ය. පළමුවෙන් ඔහු වගා කළේ ආහාර සඳහා අවශ්‍ය බෝග පමණක් වුව ද, වනජ ද්‍රව්‍ය රැස්කළ අවධියේ පැවැති ඇබ්බැහිකම් වලින් ඔහුට පූර්ණ ලෙස අත්මිදිය නොහැකි විය. එසේ රැගෙන ආ වෙනත් ද්‍රව්‍යය ඔහු සිතා මතා වගා නො කළත් ප්‍රයෝජනයට ගෙන ඉවත දමන වනජ ද්‍රව්‍යවල බීජ, අල, මුල්, කැබලි වලින්

මිනිසාට ප්‍රයෝජනවත් ශාක සත්ත්වයන් වනුයේ නේවාසික ප්‍රදේශය ආශ්‍රිත ව නිර්මාණය වන්නට ඇතැයි සිතිය හැකි ය. නිවර්තන කලාපය තුළ එසේ නිර්මාණය වූ ශාක සත්ත්වයන් පුවක් ගස සුපිණේදී වේ. පුවක් ගස මෙම කලාපය ප්‍රජාවගේ ජීවන ව්‍යවහාරයන් සමඟ තදින් බැඳී පැවතිමත්, ඔවුන්ගේ නේවාසික කලාප ආශ්‍රිත ව පුළුල් ව්‍යාප්තියක් පෙන්වීමත් මිට හේතු වේ. සෑ වනාන්තරවල පුවක් ගස ව්‍යාප්තියක් නොපෙන්වන අතර නැගෙනහිර අප්‍රිකානු, දකුණු ආසියානු සහ පැසිපික් කලාපය දුපත්වල මිශ්‍ර වගා බිම් හෝ වන ලැහැබිවල පුවක් ගස ව්‍යාප්ත වී ඇත. නිවර්තන තෙත් දේශගුණික තත්ත්වය (Tropical everwet climate) මෙහි වර්ධනයට හා ව්‍යාප්තියට හේතු වේ (Staple, 2006:01).

නිවර්තන කලාපය රටක් ලෙස ලංකාවේ ද පුවක් ගස පුළුල් ව්‍යාප්තියක් හඳුනාගත හැකි අතර (විශේෂයෙන් පහත රට තෙත් කලාපයේ) එය හුදෙක් උද්භිත විද්‍යාත්මක අගය ඉක්මවා ගිය සමාජ සංස්කෘතික වටිනාකම් හා බැඳීම් සමූහයක් සහිත ශාකයක් ලෙස හඳුනා ගත හැකි ය. මෙම අධ්‍යයනයේ දී පුවක් ගස හා බැඳී ජන සංස්කෘතිය හඳුනා ගැනීමට උත්සාහ ගැනේ.

සාහිත්‍ය විමර්ශනය

පුවක් ගසේ උපත

සිංහල ජනයා අතර ප්‍රචලිත ව්‍යක්ෂණයක් වනුයේ ද ගහකොළ හා සම්බන්ධ උප්පත්ති කථා ගත කොටත් විද්‍යාමාන වේ. මේ කථා අතරින් සමහරක් ව්‍යක්ෂණයන්ගෙන් හා මල්පලාදියෙන් උපත පත්වීම් ඉලන්දාය් දෙවි, සපුම්ලේ බණ්ඩාර හා නාමල් කුමර ආදී දෙවිදේවතාවියන් වටා ගෙවී ඇත (දනන්සුරිය, 2009:423). පුවක් ගස එහි විවිධ කොටස් ජන දිවියේ අවිධිමත්ව පැවතීමට හේතු වේ. විශේෂයෙන් ම දෙවි දේවතාවුන් යක්ෂ, චේත, දිවි දාදි දුටුමානුෂිය බලවේගයන්, විශ්වාසයන් පිළිබඳ සමාජ, සංස්කෘතික ව්‍යවහාරයන් තුළ මෙය වඩාත් ඉස්මතු වේ. මෙයින් පැහැදිලි වන්නේ පුවක් ගස හා සම්බන්ධ සැඟවුණු අභිමානාර්ථයක් පවතින බව ය. ඒ අනුව එවැනි රූකක් පිළිබඳව අධිමානුෂ බලවේග ද සම්බන්ධ වූ උප්පත්ති කථාවක් නිර්මාණය වීම ස්වභාවික ය.

පුවක් ගසේ උප්පත්ති කථාව වැඩි වශයෙන් ප්‍රචලිත වූවක් නොවේ. එහි දැක්වෙන අන්දමට පුවක් පුවඟු දිවයිනෙහි උපත ලබයි; දෙවියන් විසින් ලක්දිවට ගෙන එනු ලබයි. ඉක්බිතිව විෂ්ණු දෙවියන්ගේ උද්‍යානයෙහි රෝපණය කෙරෙයි (දනන්සුරිය, 2009:437).

පුවඟු දිවයිනේ රූක මූලය සලඳ වා
 මේ දිවයිනට දෙවියෝ ඇරැගෙන ආ වා
 විෂ්ණු දෙවියන්ගේ උයනේ මිනිටෙව් වා
 එදා සිට පුවක් නරලොව පවතින වා (මහේන්ද්‍ර, 1993:148).

ඉහත කවියට අනුව පුවක් උපත ලබන්නේ පුවඟු දිවයිනේ ය. ඇතැමෙක් එය ජන සාහිත්‍යයේ එන මනුෂ්‍ය උප්පත්ති දිවයිනක් ලෙස සලකති. පුවක් අය එම අදහස දිවයිනේ උතුරු ප්‍රදේශයේ කුඩා දිවයිනක් හා සම්බන්ධ කරති.

පුවක් ඉතිහාසය

පුවක් හා හුණු එකතුව බුලත් විට සැපීම ලංකාවේ ඉතා ප්‍රචලිත ව පැවති සිරිතක් බව මහා වංශයෙන් පැහැදිලි වේ. කාවන්තිස්ස සමයේ මේ සිරිත පැවතුන බව සහස්සවතපුව කියයි. දන් දීමේ දී 'හිකුණන්ට දහැත් විට පිළිගැන්වීමේ අතිවාරිය වාරිකුය එදා ද විය (එල්ලාවල, 1994:120). අනුරාධපුර මුල් අවධියේ සිටම ලාංකික සංස්කෘතියේ අවියෝජනීය අංගයක් ලෙස බුලත් විට සැපීම බැඳී පැවතියා නම්, පුවක් භාවිතය ද ප්‍රචලිත වූ බවට සැකයක් නැත. 'පුවක් වගාව ද පැවති බව මහා වංශයේ තැනින් තැන ලැබෙන තොරතුරු වලින් කිව හැකිය' (එල්ලාවල, 1964:120). පුවක් වගාවක් ලෙස කෙසේ වුව ද දෛනික ජන ජීවිතයේ අවශ්‍යතා සඳහා ගෙවතුවල වූ ගස් ගොන්නට එකතුව පැවැති බවට ඉන් අදහසක් ලැබිය හැකිය. මන්ද පුවක් ගසේ ව්‍යාප්තිය සැලකූ විට වියළි කලාපයට සාපේක්ෂ ව එහි පුළුල් ව්‍යාප්තියක් දක්නට ඇත්තේ තෙත් හා අතර මැදි කලාපවල වීමයි. කෙසේ වුව ද පුවක් වැවෙන ප්‍රදේශවල සිට වෙනත් ප්‍රදේශවලට පුවක් හිඟ කාලයේ දී ඒවා වෙළඳ ද්‍රව්‍යයක් ලෙස හෝ රැගෙන එන්නට ඇතැයි සිතිය හැකිය. 'බුලත් කෑමේ සිරිත ජාතික ලක්ෂණයක් තරමට පත්වී ඇත. වැඩි පුරම බුලත් කන්නේ හිකුණන් වහන්සේ හා මහලු ස්ත්‍රී පුරුෂයෝ ය. බුලත් විටකට බුලත් කොළ ස්වල්පයක් හා අමු හෝ වියළි පුවක් කහ මිශ්‍ර කළ හෝ නො කළ හුණු ද ඇතුළුවේ. මෙය සුවඳවත් හා සැරවීමට ද තවත් ද්‍රව්‍ය එකතු කරනු ලැබේ. එනම් සුවඳවත් හා සැරවීමට ද තවත් ද්‍රව්‍ය එකතු කරනු ලැබේ. එනම් කරදමුංගු, කරාබු නැටි, දුම්කොළ, බැම්මල්, කුළුබඩු ආදී වශයෙනි. විටට ඕනෑ කරන ප්‍රධාන ද්‍රව්‍ය දුර්ලභ වන ඇත පිටිසර වැසි ජනයා කහට පොතු, කොළ වර්ග හා පුවක් මුල් හා හුණු භාවිත කරයි (විජේසේකර, 1986:120:121). නුවර යුගය වන විට ද බුලත් කෑමේ පුරුද්ද ලාංකීය ජනයා අතුරින් ගිලිහී නොගිය බව මේ අනුව වටහා ගත හැකිය. විටට අවැසි මූල ද්‍රව්‍ය අතර පුවක් දෙවැනි වන්නට ඇත්තේ බුලතට පමණක් වන්නට ඇත. පුවක් පමණක් නොව බුලත් විටට තවත් ශාක කොටස් අවැසි වූ බව පෙනේ. කහට පොතු පුවක් වලට ආදේශකයක් විය.

II වන රාජසිංහ රජුගේ සිරකරුවකු ලෙස මහනුවර ජීවත් වූ රොබට් නොක්ස් දිවයින පිළිබඳ රචනා කරන ලද 'An Historical Relation of the Island Ceylon' කෘතියේ දිවයිනේ ශාක පිළිබඳ ව කරනු ලබන විස්තරයේ දී පුවක් ගහ එහි එල ප්‍රයෝජන පිළිබඳ ව දීර්ඝ වශයෙන් කරුණු දක්වා තිබේ. සමකාලීන සමාජයේ පුවක් ගසට තිබූ සමාජීය වැදගත්කම ඉන් මනා කොට අවබෝධ කරගත හැකිය. නොක්ස් ගේ පුවක් ගස පිළිබඳ ළඟන්නා සුළු විස්තරය පහතින් උපුටා දැක්වේ.

මේ දිවයිනේ පල වර්ග අතර ඉල්ලුම අතින් මුල් තැනක් ගන්නා වර්ග පිළිබඳ විස්තර මම දැන් ඉදිරිපත් කරමි. මම ඒ විස්තරය පුවක් ගෙඩියෙන් පටන් ගනිමි. දිවයිනේ දකුණු හා බස්නාහිර පෙදෙස්වල පුවක් බහුල ව වැවෙයි. ගම්වල විනා කැලයේ නොවැවෙයි. එක ගොන්නට වැවී තිබෙන පුවක් ගස් බොහෝ ගණනක් අතුරින් එක් එක් පුද්ගලයාට අයත් ගස් වෙන් කොට හඳුනා ගැනීම සඳහා වැට කඩුලු හා මායිම් නැතත් වෙනත් විශාල ගස්, කඳු ගැට හා ගල් කුට්ටි යනාදිය මායිම් සුලකුණු වශයෙන් ගෙන තම තමන්ට අයත් පුවක් ගස් තෝරා බේරා

ගන්නට මෙහි ගැමියෝ සමත්වූ ය. ඔවුහු පුවක් වගා නොකරති. තිබෙන ගස්වල ගෙඩි ඉදි ගස් යට වැටී ඒවායින් තවත් පැළ හට ගෙන කෙමෙන් වැඩෙයි. ඉතා සෘජුව උසට වැවෙන පුවක් ගස මහතින් මිනිසෙකුගේ කෙණ්ඩට වැඩි තරම් නොවේ. පුවක් ගෙඩි ගස මුදුනේ වලු වශයෙන් හට ගනී. ඉදෙන විට නෙත් කලු රත් පැහැයකට හැරී පියකරු පලතුරක් සේ දිස් වෙයි. ගස් හිමියෝ මෙය එකතු කොට ගෙන, ලෙල්ල තරමක් කුණු වන තෙක් හොඳ ගසා තබති. ඉන් පසු අවිවේනි දමා වේලා ගෙන එයින් ද අනතුරු ව තිසුණු ලී හුලකින් එකිනෙකේ ලෙල්ල ඉවත් කරති. ඇතැම් පුවක් ගසකින් වරකට ගෙඩි පන් සියයක් පමණ ද ඇතැම් ගසකින් දහසක් හෝ එක් දහස් පන් සියයක් පමණ ද අස්වනු ලැබෙන අතර වරකට ගෙඩි තුන් හාර සියයකට වැඩි පලදාවක් නො දෙන ගස් ද ඇත්තේ ය. පුවක් ගසක් පල දරන්නේ සාමාන්‍ය වශයෙන් අවුරුද්දකට වරක් පමණකි. එහෙත් අවුරුද්ද පුරා ම කන්නට සෑහෙන තරම් අමු පුවක් පලදාවක් එක් ගසකින් ලැබේ.

පුවක් අතු තරමක් දුරට පොල් අතු වලට සමාන ය. පුවක් අත්තක් දිගින් අඩි පහක් හෝ හයක් පමණ වන අතර කුරුලු පිනාටුවක තිබෙන සිහින් පෙද මෙන් පුවක් අත්තේ ද මැද ඇති නාරටියෙන් දෙපසට පතු විහිදී තිබේ. සිංහලයේ මේ පතු “කොළ” යනුවෙන් ද දෙපසින් වැඩුණු කොළ සහිත නාරටිය “අත්ත” යනුවෙන් ද හඳුන්වති. පුවක් අතු, ඒවා ගසෙහි රඳවන පතක් සමගම අවුරුදු පතා ගසින් ගිලිහී වැටෙයි. පුවක් අත්ත විහිදී වැඩෙන්නේ ගසේ කඳෙහි එහි රැ දෙන කොළපතේ උඩ කෙළවරත් ය. ගෙඩි හට ගන්වන පුවක් මල කෙමෙන් වැඩෙද්දී ඊට ඉඩ දී, කොළපත ඊට සම්බන්ධ අත්තත් සමග ම බිම පතිත වෙයි.

සම් කඩක් වත් කොළපත ගමේ මිනිසුන්ට බෙහෙවින් ප්‍රයෝජනවත් ය. බත් ලා ගෙන කෑම සඳහා ඔවුහු පිඟානක් වෙනුවට කොළපත පාවිච්චි කරති. දුර ගමන් යන්නෝ අතර මග දී අනුභව කරනු පිණිස බත් මුල් බැඳ ගෙන යෑමට ද කොළපත පාවිච්චි කරති. කොළපත හරි මැදින් දෙකට නමා ගෙන එහි දෙපොට ම හසු වන සේ දෙපසින් හකුළා පහියක් සේ සකසා ගත් විට හොඳි සහිත ව්‍යක්ෂණ හෝ තෙල් හෝ වතුර ආදී ද්‍රවයක් හෝ පහියෙන් පිටතට කාන්දු නො වන හෙයින් දුර ගමන්වල දී ඉතා පහසුවෙන් කෑම බීම රැගෙන යෑම සඳහා ඔවුහු කොළපත පාවිච්චි කරති. එක් එක් පුවක් ගසේ ප්‍රමාණය අනුව කොළපත ලොකු හෝ කුඩා හෝ වන නමුත් සාමාන්‍යයෙන් එය දිගින් අඩි දෙකක් පමණ ද පළලින් අඩියක් හෝ එක හමාරක් පමණ ද වෙයි. මේ දිවයිනේ හෝටල් හෝ හෝජන ශාලා නැති හෙයින් දුර ගමන් බිමන්වල දී තමන්ට අවශ්‍ය කෑම බීම මෙසේ කොළපත්වල ඔතා රැගෙන යෑම මෙහි වැසියන්ගේ සිරිතකි.

පුවක් ගසේ කඳ මැද ඉතා මෘදු මදයක් හෙවත් බඩයක් වෙයි. එහෙයින් පුවක් කඳ එක් කෙළවරක සිට අනෙකට ඉතා පහසුවෙන් පැලිය හැකි ය. පුවක් ලිය ඉතා දැඩි ය, ශක්තිමත් ය. මෙහි වැසියෝ ඔවුන්ගේ ගෙවලා පියස්සේ රීජප වශයෙන් ද බිම සිටුවන ලද ඉනි එකිනෙක යා වන සේ හරස් අතට තබා බදින මාවර හැටියට ද පුවක් ලී පාවිච්චි කරති. එසේ වැටවල් බැඳීම සඳහා ඔවුහු කැලයෙහි වැවෙන නොයෙක් වැල් වර්ග යොදා ගනිති.

මේ රටේ මුදල් බහුල නො වේ. එහෙත් ඉතා හොඳ වෙළෙඳ භාණ්ඩයක් වශයෙන් මෙහි සිට කොරමණ්ඩල වෙරළට යැවෙන පුවක් වෙනුවෙන් ලැබෙන ආදායමෙන් මෙහි වැසියෝ ඔවුන්ට අවශ්‍ය සියලු දේ ලබා ගනිති. මා මේ දිවයිනට පැමිණි කාලයේ පැවැතුණාක් මෙන් වෙළෙඳාම සරුවට කරුණු වකවානුවල පුවක් විසි දහසක සාමාන්‍ය මිල ඩොලරයක් පමණ විය. එහෙත් දැන්, පුවක්, ගස් යට වැටී එක්කෝ පැළ වෙයි. නැත හොත් ගස් යට ම කුණු වී යයි. සමහර පුවක් වර්ග, එය කැමට ගන්නා තැනැත්තා මත් පැන් පානය කළ විටෙක මෙන් මත් කරන්නට ඔහුගේ හිසේ තෝන්තු ගතියක් ඇති කරන්නටත් සමත් ය.

ගොවියාගේ පටන් මහරජු දක්වා හැම තරාතිරම්වල ජනයා බුලත් කැම සිරිතක් වූයෙන් ඒ සඳහා භාවිත වූ විසිතුරු භාජන ද ඇත (විජේසේකර, 1986:121). බුලත් පහිය, බුලත් මල්ල, බුලත් කොක්කනය බුලත් විටට අවැසි ද්‍රව්‍ය රැගෙන ගිය මල්ල විය. එය ඉතේ ගසා ගෙන යාමට හෝ අතේ රැගෙන යාමට පහසු වන ලෙස සකස් කරගත්තක් විය. බොහෝ විට එය සත්ත්ව සමින් නිර්මාණය විය. බුලත් හෙප්පුව, පෙට්ටිය, බුලත් වට්ටිය, නිවසකට පැමිණි අමුත්තෙකුට බුලත් විට පිළිගැන්වීම සඳහා භාවිත විය. බුලත් හෙප්පුව වෙනත් සංස්කෘතික අංග රාශියක් සමඟ ද බැඳී පැවති අතර වේවැල්, බටපොතු වල සිට පිත්තල, රිදී ආදී ලෝහවලින් පවා නිර්මාණය විය. කිල්ලෝටය හුණු දැමීම සඳහා ද ගිරය පුවක් සුද්ද කිරීම, ඒවා ලිවීම හා කැබලි කර ගැනීම සඳහා ද භාවිත විය. නුවර යුගය වන විට ගිරය අවශ්‍යතාව ඉටු කිරීම ඉක්මවා ගිය කැටයම්වලින් අලංකාර කළ මෙවලමක් බවට පත්ව තිබුණි. විට කෙළ ගැසීම සඳහා භාවිත කළ පඩික්කම ද එසේ අලංකාර කැටයමින් හැඩ වූ මෙවලම් බවට පත්ව තිබුණි. විට සැපීම අපහසු වූ වයෝවෘද්ධ පුද්ගලයන්ට විට කොටා ගැනීම සඳහා උපකාරී වූයේ වංගෙඩිය හා මෝල්ගසය. (කුඩා ප්‍රමාණයේ) මෙය සුලභවම ලිවලින් නිර්මාණය වූ අතර නුවර යුගය වන විට එය ද සියුම් කැටයමින් අලංකාර විය. මෙම මෙවලම් ප්‍රභූ නිවෙස්වලට සීමා වන්නට ඇතැයි සිතිය හැකි වුවත්, බුලත් කැම රජුගේ සිට ගොවියා දක්වා ම පැතිර තිබුණාට සැක නැත.

බුලත් පිළියෙල කිරීම හා රජුට පිළිගැන්වීම පණිවිඩ කරන නිලමේට හිමි රාජකාරියයි. 'දළ මුර' යන නම ලැබුණා වූ බුලත්වලට අමතර ව මීට අයත් අන්‍ය ද්‍රව්‍ය මෙසේ ය. සතරාකාරයක පුවක් - ගෙඩි පිටින් වේළන ලද, වේලා ලියන ලද, අමු සහ දියේ පොගවන ලද ඒ සතර වර්ගයයි. හුණු: මන්දඩු-මේ වූ කලී සුවඳැති පැළයක කැකුළු හා මුල් සංයෝගයකි. එනසාල්: කපුරු: කයිප්පු - කහට සාර විශේෂයකි. සුවඳ සංයෝගයක්: වැල් මී සාරයක්, රජ මේ සියල්ල එක විට භාවිත නො කළේ ය. අභිමත ලෙස වෙන වෙනම මිශ්‍ර කොට සැපී ය (සෝමරත්න, 2002:149). ඩේවි ගේ මෙම විස්තරයෙන් පැහැදිලි වන කරුණක් වන්නේ වැඩ වසම තුළ මෙම රාජකාරිය පැවති තිබූ අයුරුයි. බුලත් පුවක් හා සම්බන්ධ කරුණු රාශියක් ජෝන්ඩේවි. උඩරට සමාජය පිළිබඳ තම විස්තරයේ දී ඉදිරිපත් කරයි.

රජුගේ සිට ගොවීන් පමණක් නොව වනවාසි වැද්දන් පවා බුලත් විට සැපු බව පෙනේ. 'වැද්දන් ද පුවක් හා හුණු සමඟ බුලත් කති. එහෙත් මේවා කැලයෙන් ලබා ගැනීම දුෂ්කර බැවින් ඒ වෙනුවට වැද්දන් වෙනත් දේ සොයාගෙන

ඇත..... මෙසේ හඳුනා ගැනීම ඉතාමත් අපහසුය, බොල් විල්ල, කැප්පෙට්ටිය, පලු-
පිර, කෝන්, මොර, දවට, ගල්කර, නුග, කලව, හඬක යන මේවාය (විදේශීය, 2003:62).
මුලින් හා පුවක් වනාන්තරය ආශ්‍රිත ගම්මානවලින් ලබා ගන්නා
ඇතැයි සිතිය හැකි ය. මන්ද ඒවා වනාන්තරවල, විශේෂයෙන් ම වඩුන් ජීවත්
වූ විසඳි කලාපීය වනාන්තරවල නොතිබූ බැවිනි. ඉහත වඩුන් විසින් ම සාදාගත්
බවට සාක්ෂි තිබේ.

1505 ලංකාවේ වෙරළ බව ප්‍රදේශවල බලය දල්ලා ගන්නා පෘතුගීසීන් සුරැදුවලට
දැනුවත් ව පුවක් තම ප්‍රධාන වෙළඳ ද්‍රව්‍යයක් ලෙස සැලකූ බව පෙනේ.

කෝට්ටේ රාජ්‍යය තුළ පුවක් ගස වැඩුණේ යම් ගමක ද ඒ හැම ගමකින් ම
රජයට පුවක් ප්‍රමාණයක් දැමිය යුතු විය. මේ කෝට්ටේ පරික්ෂා කිරීමෙන්
බැසගතහැකි නිගමනයකි. විසඳි කලාපයට දැන් ප්‍රදේශවල හැරෙන්නට කෝට්ටේ
රාජ්‍යයේ දැනත් හැම තැන ම පාහේ පුවක් දරම එකල තිබූ හෙයින් රජයට
සෑහෙන පුවක් ප්‍රමාණයක් එකල ලැබුණේ යැයි සිතිය හැකි යි. මේ පුවක්
විකිණීමෙන් සෑහෙන දාදායමක් රජය ලැබී ය.

පෘතුගීසී රජයට පුවක් ලැබුණු මාර්ග දෙකකි. ඉන් එකක් කොට්ටා බද්ද යි.
කොට්ටා බද්ද යනු ගබඩා ගම්වල වැසියන් විසින් පුවක්වලින් රජයට දුන් බද්දට
ව්‍යවහාර වූ නමෙකි. කෝට්ටේ මහවාසල නවත්තුව සඳහා වෙන් කොට තිබූ
ගබඩා ගම්වල උපදින දෙයින් කොටසක් රජයට දීමක් වශයෙන් එය සැලකිය
යුත්තේ. සිංහල රජුන් පුවක් ලබා ගන්නේ ගබඩා ගම්වලට දැන් මුත්තේටුවලින්
පමණකැයි 1636 දී ඉදිරිපත් කළ පෙත්සමේ සඳහන් වේ. මේ ප්‍රකාශය කෝට්ටේ
එන කරුණුවලින් තවදුරටත් තහවුරු වේයි. 1615 දී කොට්ටා බද්ද මගින් රජයට
පුවක් ලැබුණේ ඒ වන විට ඉතිරිව තිබූ ගබඩා ගම්වලින් පමණකි. එනම් මුලින්ම
දමුණු 375 ක් හා දෙනවක මැණික් ගරන ගම්වලින් දමුණක් ද වශයෙනි.
උසවේද ගේ කාලයේ දී රජය කොට්ටා බද්ද වශයෙන් පුවක් දමුණු 376 ක්
පමණක් එක්කාසු කළ නමුත් කෝට්ටේ රජවරුන් දවස නම් ඊට වැඩි ප්‍රමාණයක්
මවුන් ලැබූ බව නිසැක ය. එකල ගබඩා ගම් වැඩි ගණනක් තිබූ හෙයින්,

කොට්ටා බද්දෙන් ලැබෙන පුවක් හැරෙන්නට රජය එකල පුවක් මිල දී ගැනීමේ මග
ද යෙදුණි. පුවක් ගස වැඩුණු හැම ගමකින් ම එක්කරා පුවක් ප්‍රමාණයක් රජයට
විකිණීමට දැනුවත් විය. මෙසේ විකුණූ පුවක් දමුණක් සඳහා රජය පෙවුයේ
රිදී හතරකි. රජය පුවක් මිල දී ගැනීමේ සිරිත කවර දිනක පරමිත ලද්දක් ද? මේ
ප්‍රශ්නයට සරි පිළිතුරක් නො දිය හැකි ය. කේරෝස්ගේ කෘතියේ උපුටා දක්වා
ඇති 1636 දී ලංකා ප්‍රතිකාල දධිකාරීන්ට ඉදිරිපත් කරන ලද පෙත්සමේ සඳහන්
වනුයේ මුල දී පෘතුගීසී රජයට පුවක් විකිණීම දැනුවත් නො වූ නමුත් පසුව
හැම නිෂ්පාදකයා ම එසේ කළ යුතු වූ බවයි. එහෙත් සිතාමතා රාජසිංහගේ
නිලධාරීන් රජය සඳහා බෙන්කොට දුන්නේ පුවක් මිල දී ගත් බවක් කෝට්ටේ
සඳහන් වේ. 1596 දී කොළඹ ගරුකාරීන්ට ඉදිරිපත් කරන ලද පෙත්සමේ සඳහන්
කිවේ ද ධර්මපාල රජු පුවක් වෙළඳාමෙන් සෙරපිම් 40,000ක දාදායමක් ලැබූ
බවයි. 1597 ට පෙර පවා රජය පුවක් මිල දී ගන්නට ඇතැයි මේ කරුණුවලින්
සිතීමට ඉඩ තිබේ. උසවේද හා කෝට්ටේ ද සුසා දරොබෙස් යන දෙදෙන පුවක්
වෙළඳාම තමන් දකට ගෙන දැනත් දැනට එය තහනම් කළ බවත් ඒ පූජක තැන

ම කියයි. අසවේදු ඒ වෙළඳාමේ යෙදුණු බව කේරෝස්ගේ කෘතියෙන් ද පෙනේ. ඒ ආදායමෙන් තමන් ලංකාවේ හමුදාවට අවශ්‍ය භාල් සපයා ගත් බව අසවේදු ම පසුව කිය. මේ නො පැහැදිලි හා එකිනෙකට ප්‍රතිවිරුද්ධ ප්‍රකාශ කිහිපය නිසා අපට බැසගත හැක්කේ අස්ථිර නිගමනවලට ය. කෝට්ටේ හා සීතාවක පාලකයන් අතර පුවක් මිල දී ගැනීමේ පුරුද්දක් පැවති බවත් අසවේදු ලංකාවට පත්ව ආ විට පුවක් මිලයට ගැනීමේ තනි අයිතිය යුතු පුවක් ප්‍රමාණය එහි වාර්තා ගත කරන ලදීත් මුල දී ගෙවූ රිදී හතරේ මිලට රජයට පුවක් සැපයීම අනිවාර්ය විය. පෘතුගීසී පාලනයෙන් පසුව ආ ලන්දේසීන් ද රජය ලබා ගත් පුවක්වලට ගෙවුයේ පළමු පැවති මිල ගණන් ම ය. රජය මේ ජාවාරමට බැසීම නිසා පෘතුගීසී හා ලන්දේසී යන දෙපක්‍ෂය යටතේ ම ලක්වැසියාට බොහෝ දුක් ගැහැට සිදු වූ බවට පැමිණිලි රාශියකි.

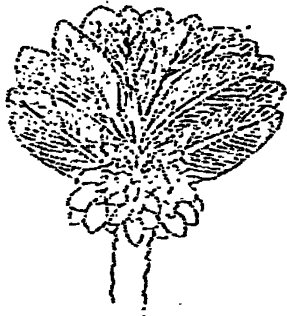
බැල්තසාර් මරික්කෝර් පෘතුගීසී රජයට ලැබිය යුතු පුවක් ප්‍රමාණය පිළිබඳ ව විස්තරයක් බදු ලේඛනයෙන් සපයයි. මෙම විස්තරය අනුව රජය පුවක් අමුණු 4,111ක් මිල දී ගත් බව පෙනේ.

එදා පුවක් ජාවාරමෙන් රජය සැහෙන ලාභයක් ලැබුවා ය. පුවක් අමුණු 4,400ක් විකිණීමෙන් රජයට සෙරපීම් 17,090 ක ආදායමක් ලැබිය යුතු ය. 1615 දී ෆෙයිර් වාර්තා කෙළෙන් අමුණක් සෙරපීම් 4කට පමණ විකුණන ලද බවත් එක අමුණකින් රජය රිදී 8 ක ලාභයක් ලැබූ බව පෙනේ. රජය සතු වූ පුවක් දිවයින තුළ ඔබ මොබ ගෙනයෑම මඩිහේ ජනයාට අයත් රාජකාරියක් වූයෙන් ඒ සඳහා වියදමක් නො දැරූ නිසා රජය පුවක් වෙළඳාමෙන් 200%ක ශුද්ධ ලාභයක් ලැබූ බව පෙනේ.

ලංකාවේ පුවක් මිල දී ගත්තෝ කවරහු දැයි ස්ථිරව දැන ගනීමට ප්‍රමාණවත් සාක්ෂි පෘතුගීසී ලිපි ලේඛනාදියෙන් නො ලැබේ. එහෙත් අද මෙන් ම එදත් පුවක් වැඩිපුර ම පැටවූයේ දකුණු ඉන්දියාවට බව කිව හැකියි. බුලත් සැපීමෙන් ලාංකික ජනයාට දෙවැනි නො වූයේ දකුණු ඉන්දියානු ජනයා පමණක් හෙයිනි. දකුණු ඉන්දියාවේ මදුරායි හා තන්පේරය අනාදිමත් කාලයක සිට ලංකාවේ පුවක් මිල දී ගත් ප්‍රදේශ බව පෙනේ. මේ වෙළඳ සම්බන්ධතාව බිඳ දැමීමට නො රිසි වූ පෘතුගීසීහු එය රැකගත්හ. නාගපට්ටනමේ හා සන් තෝමසේ ප්‍රතිකාලන් හා කොරමැණ්ඩල වෙරළබඩ ප්‍රදේශයට අයත් හින්දු ජනයා ලංකාවට රෙදි ගෙනවුත් ලංකාවෙන් පුවක් ආපහු ගෙන ගිය බව 1615 දී මිලන්ද ජාතිකයෙක් වාර්තා කෙළේ ය. 17 වන සියවසේ අවාසන හාගයේ දී ද ලංකාවේ පුවක් මිල දී ගත්තේ දකුණු ඉන්දියාවේ ජනයා ය. ලංකාවේ පුවක් විකිණීමෙන් ලැබුණු මුදල් තමා ලංකාවේ හමුදාවට භාල් සැපයීම සඳහා යෙදූ බව අසවේදු වාර්තා කළ බව ඉහත සඳහන් කරන ලදී. ලංකාවේ ප්‍රයෝජනය සඳහා වර්ෂයකට භාල් පාරම් 300ක් මසුලිපට්ටනමේ දී භාරදීමට 1589 දී ගොල්කොණ්ඩාවේ පාලකයා පෘතුගීසීන් සමඟ ගිවිසුමකට බැඳුණු බවට සාක්ෂි අප වෙත ලැබී ඇති හෙයින් අසවේදු කාලයේදී ලංකාවෙන් පුවක් ඉන්දියාවට ගිය බවත් ඉන් ලංකාවට භාල් ලැබුණු බවත් කිය හැකි ය. තව ද මේ වෙළඳාම ලංකාවේ ප්‍රාණනාලිය වී යයි ද මේ කාලයේ දී ලංකාවත් දකුණු ඉන්දියාවත් එක ම ආර්ථික ඒකකයක් වනී යැයි ද යන සින්තප්පා අරසරත්නම් මහතාගේ තර්කය මෙයින් තවදුරටත් සනාථ වේ (අබේසිංහ, 2005:146,14).

මෙම දිර්ඝ විස්තරයෙන් අනාවරණය වන කරුණු කීපයකි. එනම් පෘතුගීසීන් වැඩ වසම පුවක් වෙළඳාම සඳහා උපරිම වශයෙන් යොදා ගැනීමත්, නෛතික ප්‍රතිපාදන, නිලධාරී හා ආයතනික ව්‍යුහය, ඒ සඳහා සකස් කොට ගැනීමත්, සමාජීය, දේශපාලනික සහ ආර්ථික සම්බන්ධතා මෙම ක්‍රියාවලිය තුළ වෙනස් වූ ආකාරයත් සහ භූගෝලීය වශයෙන් පුවක් ගසේ ව්‍යාප්තිය ආදී තොරතුරුයි.

ලන්දේසීන් ද මෙම ක්‍රමවේදයන් ඉදිරියට පවත්වා ගෙන ගිය බවට සාධක හමුවන අතර ඉංග්‍රීසීන් පුවක් වෙළඳාමට මුල් තැනක් නො දුන්න ද අත්හල බවක් නොපෙනේ.



දෙගල්දොරුව විහාරයේ පුවක් ගසක වික්‍ර සටහනක්

බෞද්ධ වික්‍ර කලාවේ නිරූපිත පුවක් ගස

යම් කලා කෘතියක් එය බිහිවන ජීව පරිසරයෙන් කිසිලෙසකින් විපූර්ණ නොවේ. තම දෛනික දිවිපෙවන පවත්වා ගැනීමට උපකාරී වූ ස්වභාවධර්මයට ත් ඊට අයත් ගස් වැල් සතා

සිවිපාවන්ට ත් අතිත කලාකරුවා තම කෘතඥතාව පළ කළේ තම ජීවිතයේ නිරන්තර ගෞරවාදරයට පාත්‍ර වූ බෞද්ධ විහාරවල ඒවා සිත්තම් කිරීමෙනි. 19 ශත වර්ෂයේ දී ජාතික කතෘ වික්‍රයට නැගූ හැම විටම ගසක් සිතුවම් කිරීමට අමතක නො කළ බව පෙනේ.

කථාවේ තේමාවට ගසක් අවශ්‍ය නොවූ විට පසුබිමෙන් ගස් දැක්වීම සිරිතක් කර ගත්හ.

“සිංහලයාගේ අපූර්ව කලා කුසලතාවන් ධී ශක්තියත්, නිර්මාණශීලිතාවයත් මනාව පෙන්නු ලබන භෞද්ම නිදසුන බෞද්ධ විහාර බිතු සිතුවම්හි වෘක්‍ෂලතා වික්‍රයි” (මදදුමාගේ, 1993:09). මේවා සිත්තම් කිරීමේ දී වඩා නිදහස් රිතියක් අනුගමනය කළ බව පෙනේ. ඉන්දියානු සමාජ පරිසරය තේමා කරගත් වික්‍රවල නිරූපිත ශාක තම දෛනික ජීවන රටාව තුළ දුටු ඵල ප්‍රයෝජන ලද දේශීය ශාක විය. කොස්, අඹ, පොල්, කිතුල්, පුවක්, තල්, කජු, තුග, කෙසෙල්, කොබෝතීල, දඹ, නා, අරලිය මීට නිදසුන්ය. විවිධ කාලවකවානුවල දී විවිධ වික්‍ර සම්ප්‍රදායන් ගුරුකොට ගනිමින් මේවා නිර්මාණය කර තිබෙන අතර සමකාලීන ජන සමාජයේ ශාක හා මිනිසුන් අතර තිබූ සබැඳියාව ඉන් මැනවින් නිරූපිත ය.

පුවක් ගස ද අතීතයේ සිට ම මේරට ජන ජීවිතය සමඟ බැඳී පැවතුණි. ඒ නිසා පුවක් ගස ශිල්පියාට තම සිතුවම් සඳහා නිරායාසයෙන් ම වස්තු විෂය විය. පොළොන්නරු යුගයට අයත් තිවංක පිළිමගෙයි නිරූපිත වෘක්‍ෂ සටහන් අතර පුවක් දක්නට ලැබේ. එහි තේමිය ජාතිකය දක්වෙන සිතුවමේ වැඩි ඉඩක් ශිල්පියා වෙන්කර ඇත්තේ වෘක්‍ෂලතා නිරූපණය සඳහා ය. මෙම වෘක්‍ෂ නිරූපණයේ දී ශාඛා විහිදීම පත්‍ර විහිදීම පත්‍රවල හැඩය මල් ගෙඩි, ආදී සියලු උද්භිත ලක්‍ෂණ ඒ ආකාරයෙන් ම දැක්වීමට උත්සාහ ගත් බව පෙනේ (මදදුමාගේ, 1993:27). 18 වන ශත වර්ෂයේ මැද සිට 19 ශත වර්ෂයේ මැද දක්වා වූ කාලය වන විට ශිල්පියා ශාක සිතුවම් කළේ යම් සංකල්පීය ක්‍රමයකට අනුවය. එහි දී පත්‍ර නිරූපණය සඳහා වැඩි අවධානයක් යොමු කළ අතර ස්වාභාවික පරිසරයේ

දුටු ශාක ඒ අයුරින් ම සිතුවම් කිරීම වෙනුවට එහි ගති ලක්ෂණ කැටි වූ සංකල්පීය සම්ප්‍රදායකට ප්‍රවේශ විය. තල්, පොල්, කිතුල් හා පුවක් ආදී තාල වර්ගයේ ගස් දැක්වීම සඳහා මෙම පත්‍ර පද්ධති දැක්වීමේ සම්ප්‍රදාය අනුගමනය කර නැත. දැනගිරිගල දෙගල්දොරුව විහාර වික්‍රමීට නිදසුන් ලෙස දැක්විය හැකිය. පුවක්, කිතුල්, පොල්, තල් වැනි තාල වර්ගයේ ශාක සිතුවම් කිරීමේ දී මහනුවර යුගය මුළුල්ලේ ම යම් සුවිශේෂී ලක්ෂණ කීපයක් හඳුනා ගත හැකිය. ඒවා නම් සෑම තාල වර්ගයේ ගසක ම ගසේ දෙපස පමණක් අතු දැක්වීමත් ගසේ දෙපසට ම එකම ආකාරයෙන් දැක්වීමටත් ය. එනම් එක් පසෙක ඇති අත්තක්, ගෙඩියක් මලක් කොලපුවක් අනෙක් පස ද ඒ අයුරින්ම දැක්වීම යි. එසේම මේ කාලය වන විට ශාක පත්‍ර නිරූපණයේ දී එකම වර්ණයේ (කොළපැහැය) ලා සහ තද පැහැ ස්වරූප ඉස්මතු කළේ ස්වාභාවික පත්‍රවල දළ හා කොල නිරූපණය සඳහා ය. නුවර යුගය වන විට පුවක් ගස විහාර සිතුවම්වල නිරූපණය කිරීම සෙසු අවධිවලට සාපේක්ෂ ව සුලභ වීම ශිල්පියා ජීවත් වූ වට පිටාව තුළ පුවක් ගස බහුල වූ නිසා සහ ශිල්පියාට පුවක් වඩා සමීප වූ නිසා වන්නට ඇතැයි සිතිය හැකිය. ඇතැම් ජනශ්‍රැති මූලාශ්‍රයන් ද එසේ සිතීමට අනුබල දෙයි. පහත දැක්වෙනුයේ එබඳු ජනප්‍රවාදයකි.

“මේක දඹුළු විහාරේ වික්‍රම අදින කොට සිද්ධ වුණු දෙයක් කියල තමයි කියවෙන්නේ. ඔන්න දන් සිත්තරා දඹුළු විහාරේ වියන් වික්‍රම ඇඳ ඇඳ ඉන්නවා. මේවා අදින්නේ පලංචි ගහගෙන ඒවා උඩ නැග ගෙන භාන්සි වෙලා හෙම නොවැ. ඉතිං හැම වේලෙම පලංචියෙන් බහින්න හෙම අසීරු නිසා අවශ්‍ය කලමනා ළඟ ට කරගන්න, ගෝලයෙක් තියා ගන්න එක සිත්තරුන්ගේ පුරුද්දක්. මේ කියන සිත්තරා විට කන්න රුසියෙක්. ඉතිං ගෝලයට අනික් අඩුම කුඩුම සපයනවා වගේම සිත්තරාගේ කෙල පඩික්කමත් අරං දාන්න උනා. ඇයි ඉතිං විට කන පාරක් පාරක් ගානේ කෙල ගහන්න පලංචියෙන් බහින්න බෑනේ. ඔන්න ඔය කියන දවසෙන් සිත්තරා විටක් කලා “ඔන්න ඔය පඩික්කම අල්ලපන් කොල්ලෝ” කියල සිත්තරා වික්‍රම අදින ගමන්ම කිවුවලු. ඇයි ඉතිං අදින වික්‍රමයටනේ සම්පූර්ණ අවදානේ. පඩික්කමත් ලං වුණා වගේ දකුන නිසා සිත්තරා කෙළ ගහන්න පහල බැලුවම තමයි දෙලොව රත්වෙලා තියන්නේ, රාජසිංහ රජපුරුවෝ පඩික්කම දික්කරගෙන ඉන්නව සිත්තරා දිහාවට. සිත්තරා දනිපනි ගාලා පලංචියෙන් බැහැලා නොදන සිද්ධ වෙච්ච වරදට සමාව ඉල්ලලා බැගෑපත් වෙලා තියෙනවා. සිත්තරා හිතුවේ දන් ඉතිං බත්කාලා හමාරයි කියලනේ. ඒත් රාජසිංහ රජපුරුවෝ සිත්තරාට සමාව දුන්නා විතරක් නෙමෙයි. මේ කරන කාරියට ප්‍රසංසා කලා කියලා තමයි කතාවේ එන්නේ ” (කලාශාස්ත්‍රවේදීන්, 2010.01.04).

වික්‍රම කලාවේදී පමණක් නොව විරන්තන සාහිත්‍යයේ ද පුවක් පිළිබඳ තොරතුරු වර්ණනා හමුවේ. ඒ අතර පරිසර වර්ණනා කෙරෙහි සුවිශේෂී නැමියාවක් ඇති සංදේශ කාව්‍යය වැදගත් වේ.

කෝට්ටේ යුගයේ දී තොටගමුවේ සිරි රාහුල හිමියන් විසින් රචිත සංදේශ කාව්‍යයවල පරිසර වර්ණනා සමකාලීන සමාජ පරිසරය සේ ම ස්වාභාවික

පරිසරයත් නිරූපණය කරන කැටපතක් බඳු ය. කවියාගේ සුවිශේෂී අවධානයට උද්භිද ගණයා පාත්‍ර වී ඇත්තේ අපූර්වාකාරයෙනි.

බන්තේ මරා මිණි දුළ පබළු මුතු	පට
වැන්නේ ගම මු ගෙලෙ පල මල් කුමුකු	වට
ගන්නේ ක සිත එ බැවින් නො වැදැ	කෙළියට
යන්නේ වෙළඳගොඩ දක මද කලක්	සිට

(සැළලිහිණි සංදේශය - 33 වැනි කවිය)

කෝට්ටේ සිට කැළණියට යන සැළලිහිණියාට මඟ ලකුණු විස්තර කරන කවියා, වෙළඳ ගොඩ නම් ප්‍රදේශය අවට පිහිටි පුවක් ගස් පෙළ, ගම නැමැති අඹුවගේ ගෙලවට බැදී මරකක මැණික්වලින් අලංකාර කරන ලද මාලයක් බව පවසන්නේ රසිකයාට එබඳු ගමක් ගැන විත්තරූප මැවෙන අයුරිනි. කැළණි ගඟ දෙපස වූ උද්භිත සමූහයා අතර පුවක් ද හිඟ නොවූ බව සැළලිහිණි සංදේශයේ කැළණි ගඟ පිළිබඳ වර්ණනාවල දී පැහැදිලි වේ. (42 වන කවිය බලන්න) සමකාලීන ස්වාභාවික පරිසරයේ පුවක් ගසේ භූ අවකාශීය පැතිරීම සමාජීය වැදගත්කම පිළිබඳ අදහසක් මෙබඳු මූලාශ්‍රයන් මගින් ලද හැකි ය. පරෙවි සංදේශය (112 කවිය බලන්න) කෝකිල සංදේශය (100 වැනි කවිය බලන්න) තිසර සංදේශය (114 කවිය බලන්න) ආදී කාව්‍යවලින් මෙබඳු සාක්ෂ්‍ය සටහන් හඳුනා ගත හැකි ය. එසේම තවත් බොහෝ ගද්‍ය පද්‍ය විරන්තන සාහිත්‍යයේ පුවක් ගස පිළිබඳ තැබූ සටහන් හඳුනාගෙන තිබේ. (බලන්න උද්භිද නාම ප්‍රදීපිකා, තිස්මඩ නන්දාරාම හිමි, 160 පිටුව: පුවක්)

පර්යේෂණ ගැටලුව

පුවක් ගස ලාංකේය ජන සමාජය තුළ නියෝජනය වන්නේ ශාක විශේෂයක් ලෙස පමණක් නොවේ. එය ලාංකේය සංස්කෘතිය ජන මනස ද නියෝජනය කරන්නේ ය. එය උපයෝගීතාව ඉක්මවා ගිය සංස්කෘතිකමය බැඳීමක් දක්වා පුළුල් පරාසයක විසිරී පැතිරී යනු හඳුනා ගත හැකි ය. මේ නයින් පුවක් ගස හා බැඳී ජන සංස්කෘතියේ යෙදීම් මොනවා ද යන්න අධ්‍යයනය කිරීම මෙම පර්යේෂණයේ පර්යේෂණ ගැටලුව වශයෙන් හඳුනා ගැනේ.

පර්යේෂණ අරමුණ

ප්‍රධාන පර්යේෂණ අරමුණ

- ලාංකේය ජන සංස්කෘතිය තුළ පුවක් ගස හා බැඳී ජන ව්‍යවහාරයන් හඳුනා ගැනීම.

උප අරමුණු

- පුවක් ගස හා බැඳුණු සුවිශේෂී සමාජ ආර්ථික හා දේශපාලනික භාවිතයන් හඳුනා ගැනීම
- පුවක් ගස හා බැඳී ජනශ්‍රැති එකතු කිරීම හා ඒවා ලේඛන ගත කිරීම

- පවුක් ගස හ බැඳි සමාජ සංස්කෘතික සබඳතාවයේ ඉතිහාසය වර්තමානය සහ අනාගත ප්‍රවණතා විමර්ශනශීලීව විමසීම

පර්යේෂණයේ වැදගත්කම

ශ්‍රී ලංකාවේ ශාක සම්බන්ධ අධ්‍යයන බහුතරයක් කේන්ද්‍රගතවන්නේ ඒවායේ උද්භිත විද්‍යාත්මක කරුණු කෙරෙහි ය. නමුත් යම් භූමි ප්‍රදේශයක ජීවත් වන ප්‍රජාවක් විසින් භාවිතයට ගන්නා ඇසුරු කරන ශාකයක් සැලකිය යුත්තේ හුදු උද්භිද විද්‍යාත්මක ප්‍රභවයක් ලෙස පමණක් නොවේ. මන්ද එය නාම කරණයේ සිට භෞතික හා භෞතිකමය නොවන සමාජ ආර්ථික සංස්කෘතික හා දේශපාලනික උපයෝගීතාවන් දක්වා වන සමාජ මානව විද්‍යාත්මක පුළුල් පරාසයක විහිදී යන ප්‍රභවයක් ද වන නිසා ය. මෙබඳු පර්යේෂණ ක්‍ෂේත්‍රයන් සංවර්ධනය කිරීම ගතානුගතික විෂය ශික්ෂණයන් තුළ සිර වී සිදු කළ නොහැකි බව හඳුනා ගෙන ඇත. Ethno-Botany (මානව උද්භිද විද්‍යාව) වැනි විෂයන් බටහිර නිර්මාණය වී ඇත්තේ මෙම අන්තර් විෂය පෝෂණයේ වැදගත්කම අවබෝධකර ගැනීමෙනි. නමුත් අවාසනාවකට ලංකාවේ තවදුරටත් සිදුවන්නේ ඒ ඒ විෂය පථයන් තුළ හා වටා තව තවත් සීමා පනවා ගනිමින් සෙසු සියල්ල අනුවිත නොවැදගත් සහ පහත් ලෙස සලකා බැහැර කිරීමයි.

මෙම ලිපිය උද්භිත විද්‍යාව වැනි ශුද්ධ විද්‍යාවක් සමග ජනශ්‍රැතිය, මානව විද්‍යාව, මානව වංශවේදය, ඉතිහාසය සහ සමාජ විද්‍යාව වැනි සමාජීය විද්‍යාවන් එකිනෙක හා අන්තර් පෝෂණය ලබන අයුරු ඉදිරිපත් කිරීමට උත්සාහ කරයි. මෙවැනි සංදර්භයක් තුළ අන්තර් විෂය පරීක්ෂණයකින් යුතු මෙබඳු අධ්‍යයන ශුද්ධ විද්‍යාවන් සේ ම සමාජීය විද්‍යාවේ විෂයන් පෝෂණයෙහි ලා ද වැදගත් කාර්භාරයක් සිදු කරනු ඇත.

පර්යේෂණ ක්‍රමවේදය

අධ්‍යයන ප්‍රදේශය නිර්ණය කිරීමේ දී එය විසිරුණු තොරතුරු නියැදියක් ලෙස තෝරා ගැනීමට උත්සාහ ගන්නා ලදී.

වගුව අංක 01 නියැදිය තෝරා ගැනීම

ප්‍රදේශය	ගම්මාන	එකතුව
කුරුවිට	පරකඩුව, උඩගම්කන්ද	02
සිංහරාජය	කුඩුව, බුක්කන්ද, පෙතියකන්ද	03
අකුරැස්ස	දෙදියගල, වැලිකැටිය	02
රත්නපුර	ගුරුඵවාන, දිවියගල	02
එකතුව		09

මූලාශ්‍රය:- කේෂ්ත්‍රීය විශ්ලේෂණය, 2011

කේන්ද්‍රීය අධ්‍යයනය සඳහා මෙසේ විසිරුණු නියැදියක් තෝරාගත්තේ ඒ ඒ ප්‍රදේශවලට සුවිශේෂී වූ ජීවන ව්‍යවහාරයන් හඳුනා ගන්නා අරමුණෙනි. මෙම ප්‍රදේශවලට අමතරව රක්වාන, කලවාන සහ මාතලේ යන ප්‍රදේශවල පුද්ගලයන් කීප දෙනෙකු සම්මුඛ සාකච්ඡා සඳහා දායක කරගත්ත ද එම ප්‍රදේශවල සෘජු නිරීක්ෂණය සිදු කළ නො හැකි විය. ප්‍රාරම්භ දත්ත, තොරතුරු රැස්කිරීම සඳහා ඉලක්කගත සම්මුඛ සාකච්ඡා විවෘත සම්මුඛ සාකච්ඡා සෘජු නිරීක්ෂණය හා ඡායාරූප ලබා ගැනීම යන ක්‍රම වේදයන් භාවිත කරන ලදී. සම්මුඛ සාකච්ඡාවල දී පටිගත කිරීමේ යන්ත්‍රයක් (Tape Recorder) භාවිත කළ අතර තොරතුරු සංග්‍රහ කිරීමේ දී ද එම විස්තර ඔවුන්ගේ ව්‍යවහාරික ඛසින් තැබීමට සෑම විට ම උත්සාහ කෙරේ.

ද්විතීයික මූලාශ්‍රය ලෙස කේන්ද්‍රීය පිළිබඳ ව ලියැවී ඇති ලිපි ලේඛන ඇසුරු කරන ලදී. හැකි සෑම විටම මුල් කෘතී පරිශීලනයට උත්සාහ ගත් අතර එය දුෂ්කර වන අවස්ථාවල දී පමණක් ඉන් බැහැර විය. අන්තර්ජාලය ද්විතීයික මූලාශ්‍රය පරිශීලනයේ දී ප්‍රතිඵල දායක විය.

සාකච්ඡාව

එල ප්‍රයෝජන

"කප්රුක" යන්න බෞද්ධ සාහිත්‍යයේ එන මනාකල්පිත ව්‍යාකෘතියකි. එය දිව්‍යලෝකයේ තිබෙන බවත් නානා විධ සම්පත්වලින් ආභිවෘත පවතින බවත් සඳහන් ය. එදිනෙදා ව්‍යවහාරයේ දී ජප කප්රුක ලෙස ව්‍යවහරයෙන් "පොල්ගස" පිළිබඳව යි. මන්ද එහි සෑම කොටසක් ම ප්‍රයෝජනයට ගන්නා නිසාත් දෛනික ජීවිතයට අත්‍යවශ්‍ය වූ පවතින නිසාත් ය. සාහිත්‍යකරුවන්ගේ අවධානයට පාත්‍ර නො වූව ද ජන දිවිය තුළ පුවක් ගස ද අපගේ දරුවන් කප්රුකක් වන බව තහවුරු වේ. එහි එල ප්‍රයෝජන මේ යටතේ සලකා බැලෙයි.

පුවක් මුල්

පුවක් ගසේ මුල් සහිත පහලම කොටස "පුවක් මුල්" නම් වේ. පුවක් තාල වර්ගයට අයත් ව්‍යාකෘතියක් නිසා මුදුන් මුලක් නො පිහිටයි. නොගැඹුරු හා කුඩා වපසරියක පුවක් මුල් ව්‍යාප්ත වේ. අළුතින් ඇදී එන ලා පුවක් මුල් දත් රෝග හා මුඛ රෝග සඳහා ප්‍රතිකාරයක් ලෙස තම්බා කට සේදීමට ගනී (පියදාස, 2010.12.20). ඇතැම් ප්‍රදේශවල කජු පොතු ද ඊට එක් කරයි. එය දත් කැක්කුමට අත්දුටු ඖෂධයකි (ගරුසිංහ, 2011.01.09). කිතුල් රාවලට ඉළක් මුල් හා පුවක් මුල් තලා දමන්නේ රා පැසීම සඳහායි. නැතිනම් එහි සැර වැඩි කිරීමටයි (ජයරත්න, 2011.01.10).

පුවක් කඳ

පුවක් මුලෙන් ඉහළ සිට කරටිය දක්වා වූ කොටස පුවක් කඳට අයත් ය. එය අවි 33-66 අතර උසකට විහි දේ. වට ප්‍රමාණය අඟල් 10ක සිට 18ක් පමණ විය හැකි ය. 'මෝරවිච්චි ගස් වල, මුල ඉඳන් අඩි තුනක භතරක කුට්ටියක් කපල අයින්

කරනවා. එක පලන්ඩ හෙම බෑ අමාරුයි. ඒකට කියන්නේ "වැලි පොල්ල" කියල. ඔය ඉස්සොරෝම පරණ ගෙවල්වල රීප්ප වලට දැමීමේ "පුවක් පටි" හොඳට සුද්ද කරල. වේලෙන්ඩ වේලෙන්ඩ හයිය හොඳා,,. මැටි ගෙවල් වල වරිවිච් බදින කොට හරස් පටි වලටත් ගන්නේ පුවක් පටි" (පියදාස, 2010.12.20). පුවක් කඳ දෙකට පැළ වීට පුවක් පළවකි. එවැනි පුවක් පළවක් බඩය ඉවත් කර සුද්ද කර වැහි පීලි ලෙස භාවිත කරන අයුරු ද දැකිය හැකිය. වෙසක් පොසොන් කාලයේ බහුල ව දක්නට ඇති දෙයකි තොරණ බැඳීම. කොපමණ තාක්ෂණය දියුණුව පැවතියක් අද තොරණ උසුලා ගෙන සිටින ආධාරක වන්නේ පුවක් කොට ය. මේ කාලවල දී ගම්වල පහන් වැටවල් තැනීමට උපකාරවන්නේ ද පුවක් පටි සහ පුවක් කොටයි. 'පුවක් ගහ පලන කොට අයින් කරන ලද බවේ තියෙනව නේද ඒ දෙනව හරකුන්ට කන්න. හැබැයි පරණ වුනහම බෑ ,,. රොක්කරල තිබ්බොත් හොඳ පෝරක් (සෝමාවතී, 2011.12.20). පුවක් "පළව" නැවත තීරු වලට පැළ වීට එය පුවක් "පටියකි". නැතහොත් "ඉරුවකි" වැටවල් බැඳීමට බුලත් හෝ එවැනි වැල් බෝග වල පන්දලම් සැකසීමටත් පුවක් පටි අත්‍යවශ්‍ය වේ.

පතල් කර්මාන්තයේ දී පුවක් පටි නැතිවම බැරි ය. පතලේ දී ඒවා "පතල් ඉති" ය. එහි උපයෝගීතාවය අනුව පතල් කර්මාන්තයේ දී ඒවාට විවිධ නම් යෙදී තිබේ. "වහල් පටි" කියන්නේ දෝනා පතල් වල දෝනාවේ වහලින් මඩ වතුර ගලන එක නතර කරන්න කොල අතු එක්ක අල්ලන පුවක් පටි වලට. මේ කොළ අතුවලට පුවක් පටිත් ගන්නවා. ඒත් කැකිල්ල විතර හරියන් නෑ..... "ඇලපත් කිරි" කියන්නේ දෝනාවේ බිත්ති වලට අතු අල්ලන පුවක් පටි. "ඉටිපන්දම් කිරි" කියන්නේ ඉටිපන්දම් ගහල තියන්න හදපු පුවක් පටියකට, තව තියෙනවා ඉතිං "මුණත් කිරි" හෙම කියලා (දයාවංශ, 2010.12.30). මෙහි "කිරි" යන යෙදුම පුවක් පටි වල බාහිර ස්වරූපය නිසා යෙදුන කැයි අනුමාන කළ හැකි ය. පතල් වාඩියට සේම එහි මැස්සට ද පුවක් පටි අත්‍යවශ්‍ය වේ.

අළුත් අවුරුදු කාලයට විවිධ ජන ක්‍රීඩා සඳහා පුවක් කඳ විවිධාකාරයෙන් ප්‍රයෝජනයට ගනී. "ලිස්සන ගහ" ඉන් වඩා ප්‍රචලිත ක්‍රීඩාවයි. ලිස්සන ගහ සඳහා කපා රැගෙන එන පුවක් ගසේ කඳ පෙරන්ගා සුද්ද කර ගනී. ඇතැම් විට සියුම් දාර පවා මැකී යන පරිදි බෝතල් කටුවලින් පෙරන් ගෑම ද සිදු කරයි. ඉන් පසු ලිස්සන ගස සිටුවා මුදුනේ කොඩියක් සවිකර කඳ පුරා ග්‍රීස් තවරනු ලැබේ. (මේ නිසා ග්‍රීස් ගහ. කියා ද ව්‍යවහාර කෙරේ.) ජයග්‍රහණය පිණිස තරඟකරුවන් මහත් ආයාසයකින් මුදුනේ කොඩිය වෙත නැගිය යුතු ය. අවුරුදු ක්‍රීඩා අතරට ගැනෙන කොට්ටපොර සඳහා කතිර බැඳීමටත් හරස් කොටය (පෙර කොටස) සඳහා ගනු ලබන්නේ ද-පුවක් කොටයකි. "සෙක්කුව" අවුරුදු කාලයේ දී පමණක් නොව සෑම කාලයකදී ම ගැමි දරුවන්ට විනෝදය සැපයූ ක්‍රීඩාවකි. පොළොවේ ලී උලක් සිටුවා අඩි 6ක් පමණ දිග පුවක් කොටයක් ගෙන එහි හරි මැදින් සිදුරක් සාදනු ලැබේ. පොළොවේ සිටුවනු ලැබූ ලී දඩු පුවක් කොටයේ කැපු කත්තුවට රිංගවනු ලැබේ. පුවක් කොටයේ දෙකෙළවර කත්තු දෙකක් කපා උඩට මතුවන ලෙස ලී දෙකක් සවිකරන්නේ සෙක්කු පදින්නාට අල්ලා ගන්නටයි. සෙක්කු පදින්නන් මෙහි දෙකෙළවර වාඩි වී කකුලෙන් වාරුගෙන උස්වෙමින් පහන් වෙමින් හා කැරකෙමින් සෙක්කු පදිනු ලැබේ. 'අවුරුදු කාලට භදන කතුරු උත්විල්ලාව සම්පූර්ණ ම පුවක් ගහෙන් තමා හදන්නේ. ඉඳහන්න ලැලීයි,

සරසන ගොක් දකුයි. ඛදින ඒවායි දැරුනම සම්පූර්ණ පුවත් ගහෙන් තමා කතුරු උන්විල්ලාව හදන්නේ. මෙතේ වේගේ ගන්නේ පොලු පැනලා දෙක, තුන, හතර, පහ කියලා. පහ කියන්නේ හරි වේගයි (පිටපත, 2010.12.20). කොකිස් පිසීමට ගන්නා "කොකිස් කුර" පුවත් ලී පතුරක් උල්කර සාදා ගන්නයි. එසේම පොල්කටු හැඳිවල මිටවල් සිඳහා යොදා ගන්නේ ද හොඳින් පෙරන්නා සකසන ලද පුවත් ලී පතුරයි.

"ඉස්සොරෝම මෙහෙ ඉදන් (සිංහරාජයේ සිට) මානාතට හකුරු දරං ගියේකත්වල. ඒකේකදට ගත්තේ පුවත් පරියක්. ඉස්සර මඟුල් පෙරනැරේ කද දරං ගියෙත් පුවත් ලියක දෙකොතේ එල්ල ගෙන ගත්" (ලැයිස, 2010.12.30).

දැළ දොල බහුල තෙත් කලාපයේ ඒවායින් වැයකර විම සඳහා යොදාගත් "ඒ දණ්ඩ" මූලයේ ජල පහර හරහා දමන ලද පුවත් කදක් හෝ දෙකකි. ලා පුවත් ගසක් (පැලයක්) දකු පිටින් කද මැද්දෙන් කපලා දරගෙන පිරිත් මණ්ඩප්පේ එක මුල්ලකින් තියෙනවා. ඒකට කියන්නේ "රාජගහ" කියලා. පුවත් දකු මණ්ඩපයේ පුරා වියනක් විධියට දර්නව. ඒක මේ පැත්තේ පිරිත් ගෙවල්වල තියෙන එකක්. සමහර පැතිවල දී මම ඒක දකල නෑ" (ගුණරත්න, 2010.12.30). මේ වන විටත් අමතරව ගැමියට මඟුල් ගෙවල් දවස්ථාවල දී විවිධ සැරසිලි කිරීම් සඳහා පුවත් ලී නැතිවම බැරිය.

බොහෝ පත්සල්වල අපාය සිතුවම් කිරීමේ දී හෝ ඇඹීමේ දී එහි එක දඬුවම් ක්‍රමයක් ලෙස; ලංච පිහිටි පුවත් ගස් දෙකක් ලංකර නවා වරදකරුගේ එක් පයක් එක් ගසකත් දෙනෙක් පය දෙනෙක් ගස්පත් බදි. පසුව පුවත් ගස් ලංකර ඇති බැම් කපා දැමේ. ඒ සැත්තේ පුවත් ගස් දෙපසට දැන් වන්නේ වරදකරු ද පඵ දෙකකට ඉරා දමමිණි. ඒ දකුළු අපායේ කටු ඉඹුලට පසුව ඇති එකම ගස පුවත් වන බව පෙනේ.

අතු සහ කොළ

පුවත් ගසේ තිබෙන අතු පුවත් අතු ය. නැතිනම් එය ඉදි වැටුන විට "ඉරට අතුය". එය පුවත් කදට සවි වී ඇත්තේ කොළපතෙනි. පුවත් අත්තේ "පිත්ත, පිල්ල" නොහොත් තාරටිය දෙපසින් විහිදී ඇත්තේ පුවත් කොළ ය. ඉරටු ඇත්තේ පුවත් කොළයේ ය. "අපි ඉතිං කියනවා කොළපතක් වැටුනම පුවත් ගහ අඟල් හතරකින් උස ගියා කියලා. එහෙම කියන්නේ..... ඇයි..... කොළපතක් වැටුනම හරියටම අඟල් හතරකින් වැටෙන්නේ. හැම පුවත් අත්තක්ම හැදෙන්නේ අඟල් හතරට" (ජයසේන, 2010.12.20). පුවත් අත්තෙන් වෙන්කර ගන්නා ඉරටු මිටියක් කොට බැඳ ගැනීමෙන් ඉලපත සාදා ගනී. එය ගැමි ගෙදරවල ඇතුලත අතුගැම සඳහා ය. පොල් ඉරටුමෙන් මෙහි කෙරවලවල් කිසිඳු නොවන නිසා ගෙඩීම හැරී නොය යි. ඉලපත ගෙවී ඉරටු වල තද කොටස මතු වූ විට එය "කටු ඉලපත"කි. එවිට එය යෝග්‍යය වන්නේ මිදුල් අතුගැම සඳහා ය. ඉරටු ඉවත් කරගත් පුවත් අත්ත මූලින් වැනි බෝග සඳහා එසුනක් ලෙස යොදනු ලැබේ. එය මූලින් කොරටු සඳහා හොඳ පෝරකි. වැටුණු පුවත් අතු මූලත් වගාවේ පැති දොවරණ සඳහා යොදා ගනී, වැල්බෝග සඳහා දාඩාරකයක් ද වේ. වළං බැම (කැබීම) සිඳහා ගන්නා දරණු ගොතා ගන්නේ ද ඉදි වැටුණු පුවත් කොළ එකට

තබා ගොතා ගැනීමෙනි. “ඉස්සර පෙරහැරවල පන්සල් වල සවරන් ගැහිලි වලට ගන්නේ වෙළිවිච පුවක් කොල. ඉරටු අයිං කරලා තීරු වලට ඉරලා සායම් ගාල හෙම කරලා. දැන් ඉතිං වෙසක් කොලේනේ ගන්නේ” (පියදාස, 2010.12.20). පොල්, පුවක් ගස් නැගීම සඳහා ගැමියාට වළල්ලක් අවශ්‍ය වේ. ගස් නැගීමේ ආධුනිකයෙකුට නම් මෙය නැතිවම බැරිය. හදිසියක දී මේ සඳහා පුවක් පැලයක ලා අත්තක් කපා එය අඹරා ගැටගසා ගැනීමෙන් ගස් යාම සඳහා වළල්ලක් සාදා ගැනීම ගැමියාට නුපුරුදු කාර්යයක් නොවේ. ගැමි ගෙදරක මරණයක් සිදු වූ විට මළගෙදරට යන මඟ දැන්වීම සඳහාත් සැරසීමක් වශයෙනුත් මඟ දෙපස අමු පුවක් අගිසි හිටුවා එයට හුණු දියකර ඉසිනු ලැබේ. රත්තපුර, කුරුවිට හා පරකඩුව ආදී ප්‍රදේශ වල දෙමළ වතු කම්කරු අවමඟුල් වලදී සන්නිවේදන සංකේතයක් ලෙස මෙය සුලභව ම යෙදේ. “දළු මඩු, දර මඩු වගේ ඒවා සෙවිල්ලන්ත පුවක් අතු ගන්නවා. ඉරු කරලත් ගන්නවා. නැකුවත් ගන්නවා. අත්ත බදින්නෙත් පුවක් කොලෙන්මයි, ගෙවල් හෙවිල්ලන්ත නම් ගන්නේ නැකුව ද කොහේද?” (ගුණරත්න, 2010.12.30).

කොළපත

පුවක් අත්ත පුවක් ගසේ කඳ සමඟ බද්ධ ව පවතින්නේ කොළපතකි. පුවක් අත්ත ඉදී වැටෙනුයේ කොළපත ද සමඟිනි. “කොළපත් වැටෙන්නේ අවුරුද්දකට සැරයයි කියලා තමා කියන්නේ, නවම් මහට තමා කොළපත් වැටෙන්නේ එක ගහකින් කොළපත් හතක් වැටෙනවා මේ කාලෙට” (සිරිසේන, 2010.12.30). වසර පුරා කොළපත් වැටීම සිදුවන බව නිරීක්ෂණය කළ හැකි මුත් නවම් මස සුවිශේෂී කාලයක් ලෙස හඳුනා ගන්නා බව පෙනේ. “දැන් අයනේ ගණන් ගත් නැත්තේ, ඉස්සර ගැණු කට්ටිය ලොකු කොළපත් දැක්කොත් ඒක කපලා දුමට ගෙනත් දානවා. ඒක හරි ප්‍රයෝජන වෙනවා” (පියදාස, 2010.12.20). ගැමියාට කොළපත ආකාර කීපයකට ප්‍රයෝජනවත් ය. ඒ සඳහා ප්‍රයෝජනවත් ආකාරයට කොළපත සකසා ගත යුතු ය. එසේ සකසා ගැනීමට පෙර එය. “දඹු කොලපතකි” මෙය සකස් කරගන්නේ පළමුව කොළපත දෙපැත්තෙන් කපා දමා එහි මුලින් තියුණු පිහිතුවක් තබා ඉරු වශයෙන් කොළපතේ පිට පොත්ත ඉවත් කළ යුතු ය. ඉන් පසු අවිච්චි දමා වේලා ප්‍රයෝජනයට ගනු පිණිස දුමේ තැන්පත් කරයි. එවිට ඒවා කටු කොළපත් වේ. “කොළපතේ තමයි කොහොට ගියත් බත්මුල්, කෑම ජාති, හොදි ජාති හැම දෙයක් ම අරං ගියේ, ඔය කුඹුරු වැඩ කාලෙට හෙම පාවිච්චි කරලා ආයෙත් වේලලා ගත්තම තව මාසයක් විතර ඉතිං එක කොළපතක් තියාගන්න පුළුවන්. කෑමත් රස්තෙ යි, රහයි කොළ පතේ බැන්දම” (ජයසේන, 2010.12.20). කොළපත සුද්ද කිරීමේ දී ඉවත දමන කොළපතේ පිටි පොත්ත වතුරේ දමා පොඟවා බුලත් කඩික බැඳීමට ගනී. ඇතැමුන් ඒවා කීපයක් එකට අඹරා වලං තැබීමට දරනු ගොතයි. මෙසේ සකසා ගත් කොළපත් බත්මුල් බැඳීමට මෙන්ම ආහාර පිළියෙළ කිරීමේ දී ඒවා තැබීමට, බැඳීමට හා කල්තබා ගැනීම සඳහා උපකාරී වේ. “දොදොල් හැඳි ගා එය සකසා ගත් කොළපතක දමා රෝල්කර දෙකෙලවර ගැටගසා එල්ලා තැබේ. එය ‘දොදොල් පට්ටයකි’ (කළ්‍යාණවතී, 2011.01.04).

කිතුල් මල් කැපීමේ දී කොළපත බොහෝ ප්‍රයෝජනවත් ය. කිතුල් මල තළා බෙහෙත්-ඟල්වා එය වෙළුනු ලබන්නේ කොළපතක් මල වටා එකීමෙනි. එහි දී

කොළපතේ පිටි පැත්ත ඉවත් කරන්නේ නැත. මලින් තෙලිපිපි වැස්සෙද් දී එය එකතු වන්නට එල්ලන්නේ කොළපතකින් තැනු ගොටුවකි. එය කොළපත් ගොටුව යි. 'මෙය සකස්කර ගන්නේ කොළපතේ අගමුල කපා දෙකොන හැඩකර ගැටගසා හතරැස්කොට ගැනීමෙනි. එය එල්ල ගෙන යා හැකි පරිදි කුකුළු වැල් දෙපොටක් දමා සකස් කර ගනී. මෙම ගොටුව බීමට වතුර ගෙන යාමටත් ගොයම් සාත්තු කිරීමේ දී "කිරි ගොටුව" සෑදීම සඳහාත් තොවිලයක දී "දුම්මල ගොටුව" ටත් භාවිත කරයි. කිරි ගොටුව යනු දළු කිරි, දුම්මල තෙල්, ආදිය යොදා සකස් කර ගන්නා භාජනයයි. දුම්මල ගොටුව යනු දුම්මල පිටිකර තබා ගන්නා භාජනය යි. කට්ටඩියා එයට අභ්‍යන්තර දමා අනුරක් ගෙන පන්දමට ගසනු ලැබේ. දුම්මල ගොටුව අල්ලන්නේ කොට්ටෝරුවා විසිනි. "ගැමි ගෙදරක එක් තැන් වූ රෝගියෙක් වී නම් ඔහුගේ හෝ ඇයගේ වැසිකිලි බඳුන ද එම ගොටුවකි" (කලාණ්ඩකි, 2011.01.04). කිතුල ට ගොඩවන ගැමියාට තම "මල් පිහිය" ආරක්ෂිතව ගසට රැගෙන යාම අවශ්‍යය. එය ඉතා තියුණු මුහුණතකින් යුතු බැවිණි. මෙය බහාලීම සඳහා කොපුව සකස් කරගන්නේ කොළපතකිනි. මෙය දෙආකාරයකට සකසා ගනී. පළමු ආකාරය නම් පිහිතලයේ ප්‍රමාණයට කොළපතින් කොටසක් කපාගෙන, එය පිහිය වටා ඔතා ඉතිරි වන කෙලවර එකක් යට විකක් රිංගවයි. ඉහළ කොළපත් කොටස ද පහලට නමා යටට රිංගවයි. යටි කොළපත් කෙලවර පිහිතලයේ අඟිත් කපා ඉවත් කරයි. දෙවන ක්‍රමයේ දී පෙර ආකාරයට ම ඔතා අනවශ්‍ය කොටස් ඉවත් කර වේවැලකින් කොපුව වටා වෙළුමක් දමයි. මෙහිදී කොළපත් කොටසකින්ම පිහිය පිටතට ඇදීම වැලැක්වීම සඳහා අගුලක් ද සකසනු ලැබේ. මේ ආකාර දෙකේ දීම කොළපත සුද්ද කිරීමක් නොකෙරේ. කිතුල් පැණි සකසා ගන්නා ගැමියාට එය කල්තබා ගැනීම සඳහා උපකාරී වූයේ කොළපත ය. සුද්ද කර අටුවේ දමාගත් කොළපත දෙකට නවා දෙකෙලවරවල් රවුම් කර නැමු පසු ඉහළ කෙලවර පමණක් විවෘතව පවතී. එයට උණු කරගත් කිතුල් පැණි වත්කර කට වැල්පටකින් කදින් ගැටගසා දුමේ එල්ලා තැබේ. ඒවා "පැණි මුල් ය". "පැණි මුලක් අවුරුද්දක් හමාරක් වූනක් කියාගත හැකි ය. හැබැයි දුම් වදින්න ඕනෑ පැණි උණු කරන කොට "තෙල් දිය දුම්" වැදුනම කාලෙකට පස්සේ මේක වැලි හකුරු වෙනවා. ඒ කියන්නේ සීනි කැට වගේ හැදෙනවා. දැන් ඒවා නෑ. පැණි මුලුත් නෑනේ" (ගුණරත්න, 2010.12.30).

බෙසම්, මැටි කොප්ප හිඟ වූ අතීතයේ දැරුවන් නෑවීම සඳහා ද කොළපත් ගොටු යොදාගෙන තිබේ. ඒ සඳහා විශාල කොළපත් අවැසි ය. ඒවා දඬු කොලපත් ය. එය කුල්ලක් ආකාරයට එක් කොනක් හැඩකර නවා සකස් කර ගැනේ. එහි වටේට වෙට්ටමක් බැඳගනු ලැබේ. මෙයට ජලය පිර වූ විට, එක් කොනක් (හැඩකර නමාගත් කොටස) ගැඹුරු වන අතර අනෙක් කොටස නොගැඹුරු යි. "මාස තුනක් විතර මේකේ ළමයා නාවන්න පුළුවන්, කොළපතේ "රිච්චිල්ලාව" හන්ද වතුර කොළපතට උරා ගන්නේ නෑ. වේලා වේලා ගන්න පුළුවන්" (ලැයිස, 2010.12.30). "මගේ ළමයි පස් දෙනාම නෑව්වේ කොළපතේ, ඉන්දෙව්වාම ඔහේ තල තලා ඉන්නවා" (ජේන්, 2011.01.11).

කොළපත් ගොටු සකස් කරගන්නා තවත් ආකාරයක් තිබේ. එහිදී කොළපතේ දෙකොන කපා දෙකට නමයි. දෙපැත්තේ දෙකෙලවර වල් එකට ළං වී සිටී. ඒ දිගට දෙපැත්තම පට්ටයකින් මසනු ලැබේ.

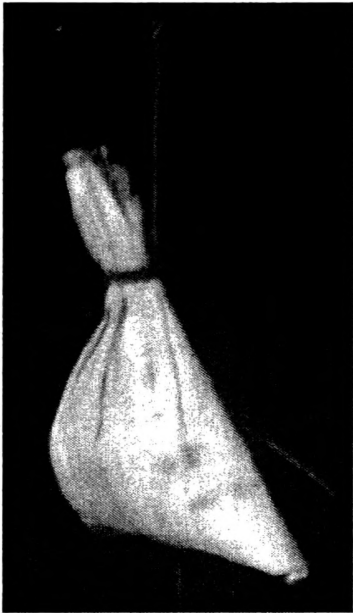
මසා ඉතිරි වන පට්ටා දෙකෙලවර ඉහළින් ගැටගැසීමෙන් එල්ලාගෙන යා හැකි මල්ලක් සෑදේ. කොළපතේ අග හා මුල දෙකොන මල්ලේ කටය. එය යම් යම් දෑ දමාගෙන කුඹුරට යාමටත් බීජ ඇට වර්ග දුමේ එල්ලා තැබීමටත් උචිතය” (කළ්‍යාණවතී, 2011.01.04).

“වේළුණු කොළපතක් අරං ඒක රෝල් කරල වට්ට කැකුණ ඉටි තවරලා පට්ටාවකින් වෙලා ගන්නම ඒක හොඳ පන්දමක්. කාලයක් පත්තු කරන්න පුළුවන්. ඒවා තමයි ඉස්සර පාවිච්චි කලේ. දැන් වගේ බැටරි තිබුණයැ ඒ කාලේ” (රොසලින්, 2010.12.29).

ගසින් වැටෙන “දඬු කොළපත” ගැමි දරුවන්ට ආකාර කීපයකින් විනෝදය සැපයී ය. පළමු වැන්න නම්, කොළපත් පැදීමෙනි. වැටුණු කොළපතේ පුවක් කොල ගලවා දමා, කොළපතේ අයෙකු වාඩි කරවයි. වාඩි වන්නාට කොළපතේ හිස අල්ලා ගන්නට පුළුවන. අනෙකා කොළපතේ නටුවෙන් ඇදගෙන යයි. කොළපත ගෙවියන තෙක් කොළපත් පැදීම සිදුකල හැකි ය. හැංගිමුත්තං කෙළීම හා හොරා පොලිස් සෙල්ලමේ දී කොළපත් වෙස් මුහුණු කපා ගැනීමට හැකි වීම කොළපතින් ගැමි දරුවන් ලැබූ තවත් ප්‍රයෝජනයකි.



කොළපත සුද්ද කිරීම

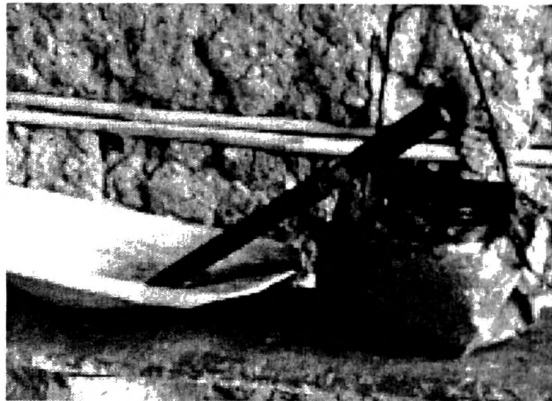


පැණි මුල

පුරාණයේ ගෙපල් ඇදීමේ දී පස් ගෙනයාම සඳහා කොළපත් භාවිත කර තිබේ. ‘උතුරු වැද්දාගල තියෙනවා’ කිරාවැව’ කියලා පොඩි වැවක්. දන්නම් ඒක ආණ්ඩුවෙන් ගොඩ කරලා විනාස කරලා, මේක හදලා තියෙන්නේ කිරා කියලා මනුස්සයෙක්. මිනිහා වැව් බැම්ම හදන්න පස් ගෙනත් තියෙන්නේ කොළපතේ ඇදගෙන කියලා කතාවක් තියෙනවා” (විමල් ශාන්ත, 2010.12.29). ගැමි ගෙවල ආහාර ගැනීම සඳහා ද කොළපත් භාවිත කර තිබේ. ඒවා “කොළපත් පිඟන්” වේ. දඬු කොළපතක් ගෙන එය රවුමට කපා වෙලා වංගෙඩි කටේ සිරකර තැබේ. එවිට එය ගැඹුරට වටකුරුව සකස් වේ. කුඹුරුවල “කයිය” බේදීමට කොළපත් පිඟන් සුලභව භාවිත වී ඇත. ගැමි ගෙදරක ‘කලය’ තැබුවේ

කොළපතක් මිනස. ගොම, මැටි පිළියම් කිරීමට රැගෙන ආවේ කොළපතකයි. කොස් ගෙඩියක් කඩාගත් පසුව ට්‍රැට් ද එය කොතොල්ලෑ බේරීම වලකමින් රැගෙන ආවේ කොළපතක ය. කොසය සුද්ද කර ගැනීමට ද කොළපත උපකාරී විය. ගැමි ගෙදරවල හැඳි එල්ලා තබන "හැඳි අල" කපා ගත්තේ ද කොළපතකිනි. උළු සෙවිලි කළ වහල වල වැසි සමයේ වැසි වතුර කාන්දු වීම සලභය. එහිදී කොළපතක් කපා උළු කැටයට යටින් ගිවිසීම දැන බැහැර කිරීමක් නොවේ. "ඉස්සර හේන් කරන කාලේ, හේනට සත්තු එනවට නියරේ කෝට්ටක් ගිවෝලා කොළපතක් කපලා අරං දෙකට නමලා ඔකේ රඳෝනවා. ඒක හුලුගට වැනෙන කොට සත්තු බයයි එන්නේ නෑ" (ලැයිසා, 2010.12.30).

"ග්‍රහ අපල හෙම නියෙන කොට වී විකක් කොළපොතක මුලක් වෙන්න ගැට ගහලා, ඕකට ම පඬුරුත් දාලා ගෙයි ජේන නැතක එල්ලල නියෙනවා. ඒක කතරගම දෙයියන්ට වෙන බාරයක්. විෂ්ණු දෙයියන්ටත් මේ විදියට බාර වෙනවා. පෙරහැර කාලෙට ඒ වී මුල අරන් ගිහින් පඬුරුයි වී යි දේවාලෙට පූජා කරලා බාරෙ ඔප්පු කරනවා" (ජේන්, 2011.01.11). දඬු කොළපොත දෙකෙළවර ගැට ගසා එය හිස් වැස්මක් ලෙස භාවිත කරන අවස්ථා ද තිබේ. පතල් කර්මාන්තයේ දී හා ගොවිතැනේ දී මෙය සුලභ ය. වැලි ගොඩ දමන්නන් මෙය යොදා ගන්නේ වැලි කුඩ හිස මත තබාගෙන යාම සඳහා යි.



පිහි කොපුව, කොළපත් පිඟාන සහ කොළපත් තැම්පත් කර තබන අටුව ගොටුව

මී මැසි පාලනය ව්‍යාපාරයක් නොවූවත් ගම්වල වඩාත් ප්‍රචලිත ය. ගමන් කරන මී මැසි රංචු ගමන් මැහි පොඳි වේ. ගෙවත්තේ සකසා ඇති මී කොට (කිතුල් කොටයක බඩය සුද්ද කර එහි දෙපැත්තෙහි කුඩා සිදුරු කීපයක් පමණක් තබා මැටිගසා වසා උස් ගස් මුදුන්වල මී මැස්සන් එනු පිණිස රඳවා තැබෙන්නකි) වලට ගමන් මැහි පොඳියක පැමිණීම ස්වභාවිකව ම සිදු නොවූ විට ගැමියා ඔවුන් උපායශීලීව අල්ලා එහි ගෙනත් දමයි. ඒ සඳහා ඔහුට උපකාර වන්නේ කොළපතකුත් අමු කොළ අත්තකුත් රිටකුත් මී පැණි ස්වල්පයකුත් පමණි. කිරි ගොටුවක් ආකාරයෙන් කොළපත තවා එහි මධ්‍යයේ මී පැණි තැවරූ අමු අත්ත එල්ලයි. පසුව එම කොළපත් ගොටුව රිටි අග කෙක්කක් මෙන් ගැටගසා එම ගොටුව රිටි ආධාර කරගෙන මැහි පොඳිය සමීපයේ තැබේ. ටික වේලාවකට පසු එම ගොටුව තුළට මැහි පොඳිය ඇදී එන අතර පසුව පුරුදු කරුවෙකු මී මැසි පෙට්ටියක මී මැසි ජනපදය සිර කරනු ලැබේ. එහි ඇති සිදුරෙන් මී මැසි රැහිනට පලා යා නොහැකි නිසා සෙසු මැස්සන්ට ද එහි රැඳී සිටීමට සිදුවේ.

දැන් දැන් කොළපත විසිතුරු භාණ්ඩ නිෂ්පාදනය සඳහා ඉතා වැදගත් අමුද්‍රව්‍යයක් ව තිබේ. තාක්ෂණික ක්‍රම භාවිත කරමින් මල්, පිඟන්, බන්දේසි, දීසි, හෙප්පු ආදිය නිෂ්පාදනය කෙරෙන අතර දෙස් විදෙස් වශයෙන් මේවාට ඉහළ ඉල්ලුමක් තිබේ.



කොළපත් හා පුවක් ගසේ අමුද්‍රව්‍ය මගින් සැකසූ මල්

පුවක් මල

“පුවක් මල” හට ගන්නේ පුවක් ගසේ අතු වලලේට පහලිනි. එය කොළපතකින් ආවරණය වී තිබේ. කොළපත ඉඳි වැටුණු පසු ඇත් දළ පැහැති පුවක් මල දැකිය හැකිය. එය මල් පිහාටුව කි. නැතහොත් මල් පතුර කි (ජයසේන, 2010.12.20). “පුවක් මලේ ඉති කිණිති තවත් කොපුවකින් ආවරණය වී ඇත. එම ආවරණය පිලිල කි. නැතහොත් බබා කොළය කි” (ගරුසිංහ, 2011.01.10). “මල මෝරා වැඩෙත්ම එය ඉරි ගස මුල වැටේ. එය හැවඩිල්ලාව, සැවඩිල්ලාව නොහොත් රැවඩිල්ලාව කි” (රාජපක්ෂ, 2010.12.10). දැන් පුවක් මලේ ඉති හා කිණිති පැහැදිලිව දැකිය හැකි ය. මල් කිණිත්තක් යනු පුවක් මල බෙදී ඇති ඉති ගණනාවකින් එකකි. එම සියලුම කිණිති ඉති හා සම්බන්ධ ය. මේ කිණිති වල කුඩා පුවක් මල් දහස් ගණනක් තිබේ. ඒවා දෙවර්ගය කි. එනම් ගැහැණු මල් හා පිරිමි මල් ලෙස යි. පුවක් ගෙඩි හටගන්නේ ස්ත්‍රී මල් වල යි. ඒ සඳහා පිරිමි මල් තිබීම අත්‍යවශ්‍ය ය. ස්ත්‍රී මල ප්‍රමාණයෙන් ලොකු ය. ඒවා ලැටි ලෙස ද හැඳින්වේ. පිරිමි මල් පරාගණයෙන් පසු ගස මුල වැටී යයි. මේ මැස්සෝ බහුල වශයෙන් පුවක් මලේ මත්වන සුවඳ විසින් ආකර්ෂණය කෙරේ. පරාගණය සිදුවන්නේ එවැනි කෘමීන් හරහා ය. පුවක් මල් සුවඳ රාගික සුවඳ කැයී ගැමියෝ විශ්වාස කරති. “පුවක් මල් කුමාරි” යනු ලංකාවේ පැරණි ළමා කතාවක එන කුමාරිකාවකි. කාරුණික ඇය පුවක් ගසක වාසය කළ බව කියැවේ. (බලන්ත. “පුවක් මල් කුමාරි” සුනන්ද මහේන්ද්‍ර, 1995).

“ආගමික හා තොවිල් පවිල් කටයුතුවලදී පුවක් මලට සුවිශේෂී වැදගත්කමක් හිමි වේ. පුවක් මල් බුදුන්ට පූජා කළ විට වැඩියෙන් පින් ලැබෙන බවත් මිටි අයවලුන් පුවක් මල් පූජා කිරීමෙන් ලබන ආත්මයේදී උස යන බවටත් ගැමියෝ විශ්වාස කරති. පුවක් මල් කිණිති පිරිත් මණ්ඩපයේ වියනේ එල්ලීමටත් පිරිත් තුල් එතීමටත් අවශ්‍යය වේ. තොවිල් පවිල්, කප් සිටුවීම්, සෙත් ශාන්ති කිරීම්

වලදී ආශීර්වාද කිරීමටත් පිරිත් පැන් ඉසීමටත් පුවක් මල් කිණිති නැතිවම බැරි ය. අලුත් අවුරුද්දට රත්නපුර මහ සමන් දේවාලයේ අලි ඇතුන්ගේ හිස තෙල් ගාන්තේ පුවක් මලකිනි. මිනිසුන්ගේ නම් පුවක් කිණිත්තකින් එම කාරිය ඉටු කළ හැකි ය. වන්දනා ගමනක් යන විට වාහනයේ ඉදිරිපස පුවක් මලක් ගසනු ලැබේ. එය වාහනය තුළ සිටින නඩය වන්දනාවේ යන බවට සංකේතයකි. පුවක් මල පිල්ලෙන් එලියට ඒමට පෙරදී එය බත්මල නම් වේ. එහි අරුත නම් පුවක් මල බත් මෙන් අතින් පොඩි කල හැකි බවයි. මෙම මල තලා කහත් සමග කොටා මලවා උලුක්කුවට පත්කු බඳී. පත්කුව ශරීරය මත තබා ගැනීමට පෙර ඒ මත බබා කොළය තබනු ලැබේ” (ගරුසිංහ, 2011.01.10). “වගා ආරස්සාවට කෙං කරන කොට නා දලුයි බුලත් දලුයි ගොක් කොළයි පුවක් මල් කිණිත්තකුයි එකතු කරලා රිටක බැඳලා ඒක කුඹුරෙ හතර කොතේ ගහනවා” (සෝමදාස, 2010.10.20). “කුඹුරුවල අස්වැන්න වැඩි කිරීමට කරන පුර වැඩිමේ දී මල් පැලට පුවක් මල් කිණිති අවශ්‍යය වේ” (කුලරත්න, 2011.01.11). “බබා කොළය සියුම් ලෙස ඉරා එය බුලත් කඩික (නව වගාවක් සඳහා සිටුවන ලබන බුලත් අගිසි) හා පලා මිටි බැඳීමට යෝග්‍යය වේ” (ගරුසිංහ, 2011.01.10).

පුවක් ගෙඩි

පුවක් මල් ලැට්වලින් පුවක් ගෙඩි හට ගනී. ලැටි තරමක් වැඩුණු විට ඒවා පැන්තූරු වේ. මේවා අතින් මිරිකා දමන්නට පුළුවන. ඉන්පසු අවස්ථාව නිලෝටු නම් වේ. ගෙඩි තද කොළ පැහැයක් පෙන්නවන අතර ඒවා පැසුණු පුවක් නොවේ. නිලෝටුවල වර්ධනය අවස්ථාව ගොලූ නොහොත් ගොලූ පුවක් ය. මේවා පැසුණේ වුව ද ඉදී නැත. රබ්බඩ පුවක් ශත ඉදුණු පුවක් ය. ඒ ගොලූවලට පසු අවස්ථාව වෙයි. රබ්බඩ පුවක් ගස් යට ඉදී වැටේ. වවුලෝ ඉදුණු පුවක්වල යුෂ උරා බී තැන තැන දමා යනි. ඒවා වවුල් පුවක් ය. පුවක් හට ගන්නේ පුවක්වල්ලේ ය. නැතහොත් එය පුවක් තැරියකි. පුවක්වල්ල පුවක් මල සේම ඉති සේම ඉති හා කිනිකි ලෙස බෙදී ඇත. කිනිත්ත කුඩා ම ඒකකය යි.

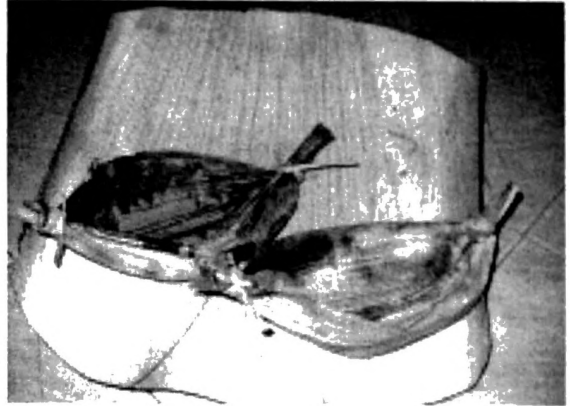
“ආහාරමය අගයක් හෝ පෝෂණීය ගුණයක් ගැන සඳහනක් නොවෙතත් පුවක්, බුලත් විට කෑමට බහුල ලෙසම යොදා ගනී. විට කෑමට ගොලූ පුවක් හා රබ්බඩ පුවක් නොවූ විට මඩ පුවක්, පල් පුවක් හෝ කරුංකා ඒ සඳහා සුදුසු වේ. පැසුණු හෝ රබ්බඩ පුවක් අවිවේ හෝ දුම් මැස්සේ දමා වේලීමෙන් කරුංකා සකස් කරගනී. මෙය පුවක් හිඟ කාලයට ප්‍රයෝජනයට ගනු පිණිස පුවක් කල්තබා ගන්නා එක් ක්‍රමයකි. පැරණි ගෙවල කරුංකා ගබඩා කිරීමට තැනු අටු තිබේ. ඒවා කරුංකා අටු ය. මඩ පුවක් දැමීම සඳහා ගන්නේ රබ්බඩ පුවක් ය. මඩ රහිත දිය නොසිඳෙන වැලි සහිත ඇල ඉවුරක් හෝ දිය කඩිත්තක් මේ සඳහා තෝරා ගැනේ. පුවක් ඇති ප්‍රමාණයට අනුව වලක් හාරා එහි පතුලට හා හතර වටට අමු බට කොල අතුර යි. ඉන් පසුව පුවක් ඒ තුළ තැම්පත් කර නැවත බටකොල තට්ටුවක් අතුරා වැලිවලින් වසා දමයි. වලට මතුපිටින් නිතර ජලය රැදී තිබිය යුතු ය. ජලය සිඳීගිය හොත් පුවක් පැලවෙයි. නැවත ජලයෙන් යටවුනහොත් කුණු වෙයි. මඩ පුවක් සඳහා ගොලූ දැමුව හොත් මද කුණු වේ. එවිට මඩ පුවක්වල අගයක් නැත” (කළ්‍යාණචූති, 2011.01.04).

“මඩ පුවක් මාස හතරක් පහක් පමණ මෙසේ කල්තබා ගත හැකි ය. දෙසැම්බර් අවසන් වනවිට මඩ පුවක් ගොඩගනී. ‘මඩ පුවක් දාන්ඩ පුවක් ගහක පළමුවෙන් වල්ල ගන්නේ නෑ. දැම්මොත් කුණු වෙනව දෙවැනි තුන්වැනි වල්ලේ ඉඳල තමයි මඩ පුවක් දාන්ඩ ගන්නේ” (ජයසේන, 2010.12.20). “පල් පුවක් මඩ පුවක් වලට වෙනස් වේ. ඒවා මඩ පුවක් වලට වඩා ගණයෙන් හා මිලෙන් අඩු ය. පල් පුවක් සඳහා රබ්බඩ පුවක් සේම ගොලෑ පුවක් ද ගනී. මේවා ගෝන්වල බහා හෝ නැතිව ටැංකි, බැරල්, කල ආදියෙ හි ජලය පුරවා තැම්පත් කර තැබේ. මේ පුවක් අධික දුර්ගන්ධයෙන් යුක්ත ය. ලෙල්ල සේම මදය ද කුණු වී ඇත” (රාජපක්ෂ, 2010.12.30). “පෙති පුවක් කියා තවත් වර්ගයක් තිබේ. මේවා ගොලෑ පුවක් පෙතිගසා අවිච්චි වියලා ගනී. මේවා පෙති කපන බැවින් පෙති පුවක් වේ. පෙති පුවක් වල කහට ගතිය වැඩි ය. මිල අධික වන අතර වර්ණ සෑදීම සඳහා කහට ලබා ගැනීමට අපනයනය කෙරේ. ආයුර්වේද වෛදකමේ දී පෙති පුවක් ඖෂධයකි. ඒ බඩ විරේක කිරීමේ ගුණයක් එහි පවතින බැවිනි. රබ්බඩ පුවක් ඉස්ම නොහොත් රබ්බඩ පුවක් පැණි බඹර, මී පැණි හා දඬුවල් මැසි විස නැසීමට අත්බෙතකි. ගෝණුසු හා පත්තෑ විස නැසීමටත් එය ගැමියන් අතර ප්‍රචලිත ය. රබ්බඩ පුවක් ගෙඩි සැපීමට ළදරුවන්ට ඉඩ නොදෙන්නේ දත් තරක් වේ යැයි මව්වරුන් විශ්වාස කරන නිසා ය. එහි පැණි රස කිරී දත් වලට අගුණ යැයි ඔවුන් සිතනවා විය හැකි ය. කරුංකා පුවක් පුළුස්සා දිය ලුණු මිශ්‍රකර දත් මැදීම දත් ශක්තිමත් වීමට හේතු වේ. ඇතමුන් දුන් කුඩු ඉරීමට කරුංකා පුවක් ගෙඩිය සුද්ද කර පයිප්පයක් ගසා සකසා ගෙන තිබේ” (හෙන්රි, 2010.12.30). “මඟුල් ගෙවල්වල දී බත ඉදෙන විට කරුංකා පුවක් ගෙඩි දෙක තුනක් ඊට එක් කරන්නේ අසීමිත ලෙස ආහාර ගැනීම වලක්වන අටියෙනි. එවිට ආහාර ගන්නා විට මත් බවක් ඇතිවේලු” (සෝමවතී, 2010.12.20).

“කරුංකා පුවක් ලෙල්ල විසිතුරු මෙවලම් සැදීමේදී අමුද්‍රව්‍යයකි. ගැමියාට නම් බුලත් පාත්තියට හොඳ පෝරකි. මදුරුවන් පලවා හැරීමට දුම් ගසන්නට හැකි ද්‍රව්‍යය කි. ගොලෑං පුවක් මන්තර ගුරුකම් සඳහා ද යොදා ගත් බව පෙනේ. ‘අමු පුවක් ගෙඩිය කඩලා ගෙඩිය පිටින් සුද්ද කරගන්ඩ මීන. ඊට පස්සේ මේක වෙන් නොවෙන්න හතරට පලලා ඒකට මතුරලා පුළුවන් කටහඬ හිර කරන්න. නඩුවකට හෝ වේවා සාක්කි කාරයෝ ඉන්නවානේ, පුවක් ගෙඩියට මතුරලා ඒක අතේ හිරකරගෙන ඉන්නවා. අත මිටමොලෝ ගත්තහම පුවක් ගෙඩියේ කටවල් වැහෙනවා. එතකොට කතාකරන කෙනාගේ හඬක් පිටවෙන්නේ නෑ. අත දිගාරිනකම් කතාකරනව බොරු. දැනුත් මේවා නැත්තේ නෑ. සේරෝම තියෙන්නේ හාමුදුරුගොල්ල ගාව” (පියදාස, 2010.12.20).

අවුරුදු කාලයට ඇත ගම්වල ගැමි දරුවන්ගේ ක්‍රීඩාවකි “පුවක්කිරීම”. මෙය ඊක් බෝල ක්‍රීඩාව ඇසුරින් බිහිවූවක් ලෙස අනුමාන කළ හැකි ය. සමතලා ගෙමිදුලක අඟල් හතරක් පහක් පමණ ගැඹුරු වළක් හාර යි. පුවක් ගෙඩි කීපයක් දැමිය හැකි පරිදි එහි පළල තිබිය යුතු ය. වළ සම්පයේ සිට අඟල් හයක් පමණ මෙපිටින් ඉරක් අදී එය එගන් ඉරයි (එඟන් ඉරට ඉපිටිනි වළ ඇත්තේ) ඒ ඒ ක්‍රීඩකයෝ යම් නිශ්චිත දුරක සිට තමාගේ වාරයේ දී පුවක්කිරීම සිදුකල යුතු ය. තම වාරය තුළ දී වල තුළට වැටෙන පුවක් ඔහුට හිමිවන අතර පුවක් වලට වැටී එඟන් ඉරෙන් මෙහා කිරු පුවක් තිබුන හොත් පෙන්දාගෙන් (මෙය වලං

හෝ ගල් පතුරක් විය හැකි ය) එම පුවකයට එකවර එගන් ඉරෙන් එහාට යන්නට ගැසිය යුතු ය. එම උත්සාහයේ දී වෙනත් පුවක් ගෙඩියක වැදුනහොත් දඩ ගෙවීමට සිදුවේ. දඩ ගෙවිය යුත්තේ පුවක් ගෙඩි වලිනි. මේ අයුරින් විවිධ ප්‍රදේශවල විවිධ නීති රීති යටතේ පුවක් කිරීම ගැමි දරුවන් අතර ජනප්‍රිය ක්‍රීඩාවකි.



කරුංකා සඳහා පුවක් වේලීම

කොළපත් ගොටු

හැම කාලයේම පුවක් හැඳෙන්නේ නැත. බොහෝවිට වසරකට දෙවර කි. ඇතැම්විට අවාරයේ දී මඩ පුවක් කරුංකා හෝ පල් පුවක් ද නැතිවන අවස්ථා එමට ය. පුවක් නොමැති වුව ද විට කෑම අත් හැරීම ගැමියාට කළ නොහැක්ක කි. ඒ නිසා ඇහැල පොතු, ගොන්න පොතු, අට්ටිකකා පොතු, ලේන් තිරි (ලේන් තැරි), කුරුම්බා ඇට්ටි පමණක් නොව කිතුල් ඇට ද ප්‍රයෝජනයට ගන්නා අවස්ථා නැත්තේ නොවේ.

“පුවක් ගසේ ඉහලම කොටස පුවක් කරටිය යි. අළුත් පුවක් අතු හටගන්නේ එහි ය. එය ඉහලින් පුවක් කරබඩය තිබේ. පුවක් අත්තක් වන්නේ එය ය. පුවක් බඩය (ඉහල කොටස) ආහාරයට ගත හැකි ය. ‘පුවක් බඩේ තලල ඒක කෑලි කපල නැත්තං ලියලා උණුවතුරින් හොදට තම්බ ගන්න ඕන. ඊට පස්සේ මිරිකලා අරං හොදට කිරිදාලා උයන්න පුළුවනි. අමුවෙන් කන්නත් පුළුවන්. එතකොට මත්වෙනවා’ (ගුණවතී, 2010.12.29).

පුවක් ගස හා බැඳි භාෂා ව්‍යවහාර

මිනිසාගේ ජීවන ව්‍යවහාර සමඟ භාෂා ව්‍යවහාරය තදනුබද්ධ ය. එබැවින් පුවක් ගස වටා වැටුණු ජීවන ව්‍යවහාර විමසීමේ දී ඒ සමඟ නිර්මාණය වූ භාෂා ව්‍යවහාරයන් ද ඉහතින් විස්තර වී තිබේ. ඒ මිනිසා නැවත එම කරුණු විස්තර කරනු වෙනුවට ඉන් ගිලිහුණු ඇතැම් භාෂා ව්‍යවහාරයන් මෙහි දී ඉදිරිපත් කරමු.

පොදුවේ “පුවක්” කියා එක් විශේෂයක් හඳුනා ගන්න ද ගැමියන් පුවක් ප්‍රභේද කිහිපයක් හඳුනයි. මන්නාරම් පුවක්, හම්බන් පුවක්, රට පුවක්, නැව් පුවක් හෝ ඉන්දියන් පුවක් හා සිංහල පුවක් යනුවෙනි. මේවායේ ගති ලක්ෂණ, ස්වභාවය එකිනෙකට වෙනස් ය. හම්බන් පුවක් ප්‍රමාණයෙන් ලොකුය දිගටිය. නමුත් එහි මද (ගෙඩිය) කුඩා ය. ඉන්දියන් පුවක් නොහොත් නැව් පුවක් ගෙඩිය විශාල වුව ද විට කෑම සඳහා උචිත නොවේ. එහි මද දැඩි කිරි සහිත ස්වභාවයක් ගන්නා

බැවිනි. රට පුවක් මදය සාමාන්‍යය පුවක් වලට වඩා ලොකුය. වට කුරු ය. සිංහල (හිංඟල) පුවක් යනු ගෙවතු හා ලදු කැලෑවල වැවෙන සාමන්‍යය පුවක් ය. ලේන් නිරි නොහොත් ලේන්තැරි හා දෝතලු ද පුවක් වර්ගයට අයත් ගස් බව ගැමියන්ගේ විශ්වාසයයි. ලේන්නිරි ගම්මාන අශ්‍රිතව හමුවෙනත් දෝතලු හමුවන්නේ තෙත් කලාපයේ සහ වනාන්තර වල දිය සිරාව සහිත දළ බෑවුම් වල දී ය.



රට පුවක්



හිංඟල පුවක්

ලේන්නිරි ඉතා කුඩා ගෙඩි විශේෂයකි. එක් වල්ලක ගෙඩි සිය ගණනකි. ඉදුණු පසු තද රත් පැහැයක් ගනී. දෝතලු සහ වනාන්තරවල දියසිරාව ඇති ස්ථානවල හැදෙන ලේන්නිරි ගසට සමාන ගසකි. මෙහි කඳ සේම පත්‍ර නාරටිය ද ලා රත් පැහැයක් ගනී. දෙවියන් උදෙසා කෙරෙන පූජා සඳහා දෝතලු මල් විශේෂ වැදගත් කමක් ගනී. මේවා සොයා ගැනීම දුෂ්කර වන බැවින් දෝතලු මල් පූජා කිරීමෙන් බොහෝ පිං ලැබෙන බව ගැමියන්ගේ විශ්වාසයකි.



පුවක් වැටියක්



තේ වගාව සමඟ සාර්ථක පුවක් වගාවක්

මේ විවිධ පුවක් වර්ග අතර “වෙඩි පුවක්” ද වෙති. එනම් ඒවා සමඟ විට කෑ විට මත්වන පුවක් ය. මේවායේ කහටගතිය අඩුය. ගැමියන් එබඳු පුවක් ගස්වල ගෙඩි සමඟ විට නොකෑමට ප්‍රවේශම් වෙති. පුවක් ගෙවතු ආශ්‍රිතව “ඉබේම” පැලවෙනුවා සේම නිසි ආකාරයට සිටුවන අවස්ථාවන් ද වේ. ස්වභාවික පුවක්

ගස් පැතිරී ඇති ප්‍රදේශයක් "පුවක් මණ්ඩියකි." පුවක් අරඹ මින් වෙනස් වේ. පුවක් අරඹක විවිධ මට්ටමේ පුවක් ගස් ඇත. එය දීර්ඝ කාලයක් තිස්සේ පුවක් ගස් ප්‍රමුඛව ව්‍යාප්ත වූ භූමියකි. පහතරට "තේ" වගාව ව්‍යාප්ත වීම සමඟ දකුණු හා සබරගමු පලාත්වල වූ පුවක් අරඹවල් රාශියක් විනාශ වීණි. "තේ" වගා බිම්වල වැට මායිමේ වලට පුවක් ගස් සිටුවීම ලංකාවේ වඩාත් ප්‍රචලිත ය. එබඳු පුවක් වගාවක් පුවක් වැටියකි.

පුවක්වත්ත, පුවක්හේන, පුවක්පිටිය, පුවක්දණ්ඩාව, පුවක්ගහවෙළ ආදී "ගම්" නම් වලට මුල් වී ඇත්තේ ද පුවක් ගස් ය. පරකඩුව ග්‍රාමයේ තිබෙන "පුවක් වත්ත" ප්‍රදේශයට එම නාමය ලැබී ඇත්තේ වතු සමාගම් විසින් රබර් වගාව ආරම්භ කිරීමට ප්‍රථම ප්‍රදේශයේ යායක් ලෙස පුවක් ගස් පැතිර තිබීම ය. සෙසු ග්‍රාම නාම වල ද උපත පරීක්ෂා කළ විට මෙබඳු අත්දැකීම් ලද හැකි ය.

ජන සාහිත්‍යය

පුවක් ගස සමඟ බැඳී ජන කවි, ජනකතා, ප්‍රවාද තේරවිලි, උපමා රූපක ආදිය පිළිබඳව මේ යටතේ අවදානය යොමු කෙරේ. පුවක් ගෙඩි ඒ ඒ වර්ධන අවධි වලදී ඒ ඒ පැහැගනී. මෙම සිද්ධිය සියුම් ව නිරීක්ෂණය කළ ගැමියා අපුරු තේරවිලි කවියක් ලෙස තම අත්දැකීම ප්‍රකාශයට පත්කළ හැටිය මේ.

පොඩිකාලේ ඇඟලන්නේ	නිල් හැට්ට
ලොකුවෙන කොට ඇඟලන්නේ	රතු හැට්ට
කුප්පි කුප්පි හැරදාලා රට	යන්නේ
මෙතුන් පදේ තෝරාලා විට	කන්නේ

තේරවිලි කවියක් වශයෙන් බුලත් විට පිළිබඳව ලියැවුණු තවත් එක් කවක් මෙසේ ය.

නාග ලොවේ සිට මිනිහෙක් ඇවිදින	බෙල්ල කැඩිලා	දොයි.
තව එක මිනිහෙක් ගහෙන් වැටිලා	සතරට පැලිලා	දොයි
තව එක මිනිහෙක් අව්වට දාලා	වැස්සට තෙමිලා	ගෙයි
යන මේ තුන්දෙන සමඟී කරන්නට	මැරිවිව මිනිහෙක්	එයි

බුලත නාග ලොවේ උපන් දෙයක් බව සම්මතය. නැට්ටෙන් කඩන ලද බුලත් කොලයට ගහෙන් වැටුන පුවක් ගෙඩිය සතරට පලා කැබැල්ලක් ද ගින්නෙන් පුළුස්සා දිය ගසා ගත් හුණු ටිකක් එක් කොට සැපු බුලත් විට පදම් වීමට මැරිවිව මිනිසා නැමැති දුම්කොළ ටිකක් ද කවේ ඔබා ගනිති (මහේන්ද්‍ර, 1993:147). "තව "එක මිනිහෙක් ගහෙන් වැටිලා සතරට පැලිලා දොයි" යන්න "රබ්බඩ පුවකේ දෙකට කපාලා හතරට ඉරු කර තෙයි" යනුවෙන් තෝරා ඇත" (කළ්‍යාණවතී, 2011.01.04).

අප කවුරුන් දන්නා කොරවක්කා පිළිබඳ ජන කතාවක් තිබේ. කොරවක්කා වූයේ පුවක් වෙළෙන්දෙකි. ඔහු පුවක් මිලට ගෙන ගමරට යන අතර ගඟකින් එතෙර වීමට සිදුවිය. පුවක් සියල්ල පාරුවක පටවාගත් වෙළෙන්දාට ගඟ මැදදී වූයේ මහත් අකරතැබීමකි. පාරුව පෙරලී ගියේ ය. පුවක් ගංදිගේ විසිරී ගිය අතර වෙළෙන්දා දියේ ගිලුණි. වෙළෙන්දා කොරවක්කෙක් වී ඉපදී "කෝ මගේ පුවක්, පුවක් "කියමින් කෑ ගසමින් තාමත් ගංඉවුරු වල පුවක් සොයමින් ඇවිදින්නේ ලු.

පුවක් වෙළඳාම හා සම්බන්ධ මෙබඳු ජන ප්‍රවාදයක් නිල්වලා නිමිතයෙන් ද හමුවේ.

“මොරවක පරගල කට්ටියක් පුවක් ගෝනි ටිකක් පටවගෙන පාරුවකින් ගඟ දිගේ ආවාලු මාතරට විකුණන්න හිතාගෙන. ගඟ දෙපැත්තේ ඔය කෙටල ගාල් උණ පදුරු අස්සේ කොරවක්කන් හෙම ඉන්නවනේ. ඉතින් මේ ගොල්ලන්තේ පාරුවේ සද්දේට කලබල වෙච්ච කොරවක්කෝ කුරුටු පුවක් පුවක් පුවක් කියල අඬාගෙන හැංගෙනවා පාරුකාරයෝ දක්කා. කොරවක්කෝ පුවක් ඉල්ලනවා කියලා හිතපු පාරු කාරයෝ අනේ පවු මුත්දලාටත් පුවක් ගෙඩි හතරක් පහක් දාමුකෝ කියලා ගඟ දිගටම කොරවක්කෝ අඬන හැම පදුරක් අස්සටම පුවක් විසිකර කර ගිහින් අන්තිමට මාතරට යනකොට ගෝනිවල එකම පුවක් ගෙඩියක්වත් තිබුණේ නැතිලු” (හේවගේ, 2011.01.11).

මොරවක, තුම්පතේ මෙන් මෝඩයන් වාසය කළ ප්‍රදේශයක් ලෙසයි ජන ප්‍රවාද වල එන්නේ. මෙබඳු ජනප්‍රවාද වලින් පුවක් වෙළඳාම අතීතයේ ව්‍යාප්තව පැවති ආකාරය ගැන අවබෝධයක් ලද හැකි ය.

රබ්බඩ පුවක් ගෙඩියේ මදය පැණි රසයෙන් යුක්තය. තරුණ ගැටච්චි එහි මදය රුරා කෑමට ගිජු කමක් දක්වති. මෙය අසෝබන ක්‍රියාවක් ලෙස දකින වැඩිහිටියන් පවසන්නේ “ඕවා කෑවා වගෙයි නෙවෙයි පුතෝ උඹේ මඟුල් දවසෙ ගොනෙක් ඇන්නම” කියාය. නව යෞවණ වයසේ පසුවන ගැටයෙක් පුවක් මදයක් කා මඟුල් දවසේ ගොනෙක් අන්නවා අත්දැකීමට නොකැමැත්තෝය. ඒ නිසා අකමැත්තෙන් වුව ද පුවක් ගෙඩියේ මද කෑමේ පුරුද්දෙන් වැළකීමට ඔවුහු උත්සාහ කරති.

රබ්බඩ පුවක් දුටුවිට “රබ්බඩ අයියා ද” සිහිවන්නේ නිතැතිනි. රබ්බඩ අයියා මහදූන මුත්තාගේ ගෝලයන්ගෙන් අයෙකි. මහදූනමුත්තයි ගෝලයෝ රොක්තයි වික්‍රයට නගන වික්‍ර ශිල්පියා රබ්බඩ අයියා වික්‍රයට නගන්නේ පෘෂ්ටිමත් සිරුරක් ඇති රතු ඉලන්දාරියෙකු ලෙසයි. එනම් රබ්බඩ පුවකයක හැඩහුරුකම ඇතිවයි.

අතීතයේ මනාලයන් මනාලියගේ ගෙදරට ඇ බැලීමට ගිය විට මනාලියගේ පියා, එනම් මාමණ්ඩිය සිය අනාගත බෑණාගේ ගති සොබා පරීක්ෂා කර බැලීම අනිවාර්යය විය. මොනවා ගැලපුණත් මෙම පරීක්ෂණ වලින් අසමත්වන අයකු තම බෑණා කර ගන්නට මනාලියගේ දෙමාපියෝ කැමති නොවෙති. ඉන් එක් පරීක්ෂණයක් වන්නේ බුලත් හෙප්පුවට සියලු අඩුම කුඩුම තබා පුවක් ගෙඩිය පමණක් නොකපා පිහිය සමඟ මනාලයාට පිළිගැන්වීමයි. මනාලයා විට කන්නේ

නම්, පුවක් ගෙඩියම කපා ශුද්ධ කර තමාට අවශ්‍ය පමණ ගෙන ඉතිරි පුවක් කැබලි හෙප්පුවට දැමීම මනාලියගේ පාර්ශවයෙන් අපේක්‍ෂා කරයි. තමාට අවශ්‍ය කොටස පමණක් සුද්දකර කා ඉතිරි කොටස් නැවත හෙප්පුවෙහි තැබුවහොත් හෝ විසිකළහොත් මනාලියා පරික්‍ෂණයෙන් අසමත් ය. එවිට ආත්මාර්ථකාමියෙක් සේම, අසත් පුරුෂයෙක් ලෙස ද සැළකේ.

මෙබඳු තවත් පරීක්‍ෂණයක දී මාමණ්ඩිය තම අනාගත බැණාට කුඹුරට හෝ හේනට යම් රාජකාරියක් සඳහා යාමට ආරාධනා කරයි. ඒ සමඟ පරීක්‍ෂණය ඇරඹේ. හේනට, කුඹුරට යාමට සුදානම් වීම, ආයුධ හෝරා ගැනීමේ සිට බැණාගේ සියලු ක්‍රියාකාරකම් මාමණ්ඩිය හොර රහසේ නිරීක්‍ෂණය කරයි. මේ යන අතරමග දී මාමණ්ඩිය විටින් විට විටට අවැසි ද්‍රව්‍ය වන පුවක්, බුලත් හුණු, දුංකොළ ආදිය බැණා අත තබයි. සියල්ල එකවර දෙන්නේ නැත. මනමාලියා පරීක්‍ෂණයෙන් සමත් වන්නේ ඉවසීමෙන් හිඳ අවසානයේ සියලු අඩුම කුඩුම එකතු කර ගෙන බුලත් විටක් සැපීමට සමත් වුවහොත් පමණි.

“රා බොන්නට කොළපත පෑවා වගේ” යන්න සිංහරාජය ආශ්‍රිතව පවතින පිරුළකි. මෙම පිරුළ ඇති වීමේ කතා පුවත මෙසේය. ‘එක කාලෙක සිටිය බොහොම ඇස්වහ කටවහ තියෙන මිනිහෙක්. මිනිහා රා බොන්ඩ හරිම කැදරයි. ඒත් මල් කපන්නත් කෑමක් වුණේ නෑ එයාට රා දෙන්න. ඇයි ඉතිං බිලා මොනව හරි කට කැඩිවිච කතාවක් හෙම කිව්වොත් කියල. ඔන්න දවසක් මනුස්සයෙක් හොඳටම පැහුණු රා මුට්ටියක් අරන් කිතුලෙන් බහින කොටම ආවෙ නැතැ අර ඇස්වහකාරයා. රා මදින්නට දුන් මේ මිනිහට රා ටිකක් දීලත් බෑ නොදිත් බෑ. මිනිහ මේකට උපායක් කල්පනා කරල කිතුල් ගහේ එහා පැත්තේ ඉඳගෙනම ඇහුවා උන්නැහැ ඒහේනං රා ඩිංගිත්තක් හෙම බොමු ද කියල. ඇස්වහකාරයාට ඉහේ මලක් පිපුණ ගානයි. කැදරකම වැඩිකමට ළඟම තිබුණ කොළපොකක් අරං මල් කපන්නා දිහාවට පෑවා. මල් කපන්නා කොළපතට රා වත්කරන කොටම ඇල වුන් නැතැ කොළ පොතේ එක පැත්තක්. අර මිනිහා මොකද කළේ ටික් ගාලා අතින් අතින් කොළපතේ අනෙක් කෙළවරක් අල්ලා ගත්තා. හැබැයි රා ටික යනවට හදිස්සියට අත දැමීමේ කිතුල් ගහේ අනෙක් පැත්තේ, දුන් කිතුල් ගහ මැද මිනිහා එක පැත්තක. මල් කපන්නා සේරම රු ටික කොළපතට හලලා, “එහෙනම් උන්නැහේ බිලා බලනවා කියලා යන්න ගියා. ඇස්වහ කාරයාට රා බොන්න බෑ. මැද කිතුලනේ. අතමාරු කරන්නත් බෑ. රා ටික හැලෙනවනේ. කොහොමත් හරි ඇස්වහ කාරයාට රා ටික බොන්ඩ බැරි වුණාලු (හෙන්රි, 2010.12.30).

“ගිලීමලෙක් ඇත දත සුද්දෝ” යන්න ප්‍රචලිත සිංහල ජන කියමනකි. ඉන් අදහස් කෙරෙන්නේ යම් සුලබ පුද්ගල කණ්ඩායමක් අතර වුව ද දුලබ අයෙකු සිටිය හැකි බව යි. ගිලීමලේ යනු සමතල කඳු වැටිය පාමුල පිහිටි ඉපැරණි ගම්මානයකි. අතීතයේ සිටම මෙම ප්‍රදේශය පුවක් සඳහා ප්‍රසිද්ධ වූ බව සාහිත්‍යය මූලාශ්‍ර වල ද සඳහන් ය. (තවත් අය මෙය බුලත් සඳහා ද සම්බන්ධ කරති) මෙම ප්‍රදේශයේ ජනයා අසාමාන්‍ය ලෙස විට කෑමට පුරුදුව සිටි බැවින් ඔවුන්ගේ දත්වල නිරන්තරයෙන් කහට බැඳී තිබුණේ ය.

මම හරියට "ගිරයට අහුවෙව්ව පුවක් ගෙඩියක් වගේ" යැයි කෙනෙක් පවසන්නේ පාර්ශව දෙකක් අතර හෝ අවස්ථා දෙකක් අතර හෝ මානසික හෝ කායික ජීවාවට ලක්වන්නට සිදු වූ විට ය. "අපි ඉතිං පුවක් ගහක ගියත් දෙබලක්නේ" යැයි යමෙකු පැවසුවහොත් ඉන් අදහස් කෙරෙන්නේ ඔහු කළ කාර්ය අනපේක්ෂිතව වාර්තා වූ බව කි. මන් ද පුවක් ගස්වල දෙබල් හටගැනීමක් නැතහොත් කරු බෙදීමක් සිදු නොවන බැවිනි. එවිට යමෙකුගේ බලාපොරොත්තු "පුවක් වල්ල ගලේ ගැසුවාක් මෙන්" විසිරී යාමට ද පුළුවන. ඒත් පසුගිය කාලයේ එබදු අතුබෙදී ගිය පුවක් ගසක් ගැන ප්‍රවෘත්ති වාර්තා පළ විය. කලියුග කාලෙට ලබූ තිත්ත විමක් පුවක් ගසේ කරු ඒමක් සිදුවන බව ජන පිළිගැනීම කි.

පුවක් ගස හා බැඳි ජන සංස්කෘතියේ අනාගතය

පුවක් ගස හා බැඳි ජන සංස්කෘතිය මෑත කාලීනව දැඩි වෙනස් කම් වලට ලක්වෙමින් තිබේ. ඕනෑම සමාජයක මානව සබඳතාවල කාලීන සහ අවකාශීය වෙනස්කම් අපේක්ෂා කළ යුතු වුව ද එම වෙනස්කම්වල බලපෑම සමාජ ප්‍රගමනය උදෙසා දායක නොවන්නේ නම් එබඳු තත්ත්වයන් සමාජීය වශයෙන් යම් ගැටළුකාරී පසුබිමක් නිර්මාණය කරනු ඇත. ඕනෑම ශාඛයක් වටා මානව සබඳතා නිර්මාණය වීමට එම ශාඛය සජීවී ව පැවතීම අවශ්‍ය ය. අනෙක් කරුණ නම් එම ශාඛයෙන් ලබා ගන්නා ප්‍රයෝජනවල ස්වභාවය අනුව ද මෙම මානව සබඳතා නිර්මාණය වීම සහ පවත්වා ගැනීම සිදු වේ. පුවක් ගස අතීතයේ වර්තමානයටත් වඩා පුද්ගලයාගේ සමාජීය ආර්ථික සහ සංස්කෘතික සබඳතා සමඟ තදනුබද්ධ ව පැවති බව ඉහත සාකච්ඡාව මඟින් අනාවරණය විය. නමුත් වත්මන වන විට මෙම සබඳතා බොහොමයක් ලිහිල් ව යාමක් හඳුනාගත හැකි ය. එයට හේතු කීපයක් බලපා තිබේ. ඉන් පළමුවැන්න නම් වත්මන් පුද්ගල අවශ්‍යතා ධුරාවලියේ පුවක් ගස එම අවශ්‍යතා තෘප්ත කිරීමේ ප්‍රාථමික අවධියක පැවතීමයි. නිදර්ශනයක් ලෙස නිවාස සහ ගොඩනැගිලි ඉදිකිරීමේ දී පුවක් ගස අතීතයේ මෙන් මූලික අමුද්‍රව්‍යයක් නොවේ. එය ඇතුරු අමුද්‍රව්‍යයකි. විට කෑම ද බොහෝ විට ග්‍රාමීය ප්‍රදේශවලට සීමා වී තිබේ. තව දුරටත් එය සමාජයේ ගෞරවයට පාත්‍ර වූ ක්‍රියාවක් නොවේ. විට කෑම පාලනය සඳහා මේ වන විට නෛතික සීමා පවා පනවා තිබේ. මෙබඳු තත්ත්වයන් විට කෑම තවදුරටත් දිරිගන්වන්නේ නැත. පුවක් ගසෙන් ගන්නා වෙනත් කොටස් වල ද තත්ත්වය එය යි. කොළපත් ආහාර රැගෙන යාමට සකස් කර ගැනීමට බොහෝ දෙනෙකුට දැනුමක් නැත. සකසා ගත්තත් එය තැම්පත් කිරීමට අටුවක් නූතන නිවෙස්වල නොමැත. එනිසා දුම නැති නිවසට කොළපත අවශ්‍ය නැත. කොළපතින් ඉටුකල කාර්ය වෙනයම් කෘතීම මෙවලම් වලට හුවමාරු වී තිබේ.

දෙවන කරුණ නම් මෙවැනි සමාජ වෙනස් කම් හේතුවෙන් මෙතෙක් කාලයක් පුවක් ගස වටා ගොනු වූ මානව සබඳතා වලින් ජනිත සම්ප්‍රදායික දැනුම, ජන සාහිත්‍යය වත්මන් පරපුර වෙත වහනය නොවීමයි. මෙය ආකාර දෙකකින් බලපෑම් ඇති කරයි. පළමුව පුවක් ගස තවදුරටත් ප්‍රයෝජනවත් ශාඛයක් නොවී සමාජ සබඳතා වලින් විසුක්තව ජන විඥානයෙන් මැකී යාම යි. දෙවැන්න නම් එසේ ඉවත්වීම තුළ එම ශාඛයේ සජීව පැවැත්ම පිළිබඳ බරපතල ගැටලු මතු වීමයි. යටත් විජිත වතු වගාව සහ ඒ ආශ්‍රිත ක්‍රියාකාරකම් හේතුවෙන් එසේ

තර්ජනයට ලක් වූ ශාඛ විශේෂ කීපයක් දිවයිනේ පවතී. වියළි කලාපයේ "චීර" එබඳු ශාඛයකට එක් නිදර්ශනයකි.

මෑත කාලීන ව සීඝ්‍රයෙන් වෙනස් වන භූමි පරිහරණ රටාවන් ද පුවක් ගසේ සජීව පැවැත්මට තීරණාත්මක බලපෑමක් සිදුකර තිබේ. විශේෂයෙන් ම පුවක් ශාඛයේ පුළුල් ව්‍යාප්තියක් පෙන්වන තෙත් කලාපය තුළ අධික ජන සංකේදණයක් දැකිය හැකිය. ඔවුන්ගේ අවශ්‍යතා තෘප්ත කිරීමට නව ඉඩම් අවශ්‍යය වේ. ඒ වෙනුවෙන් පුවක් බහුල භූමි ඵලිකිරීමට සිදුව තිබේ. සීමා රහිතව ව්‍යාප්ත වන පහත රම තේ වගාව පුවක් ගසේ පැවැත්මට දැඩි තර්ජනයකි. විශේෂයෙන් ම පුවක් ගස බෙහෙවින් ප්‍රිය කරන දිය සිරාව සහිත බැවුම් ප්‍රදේශ තේ වගාව නිසා විනාශ වී තිබේ. තේ ප්‍රධාන ආදායම් භෝගය වන විට පුවක් අප්‍රධාන වන අතර ම එය භූමියෙන් ඉවත් වන්නේ නිරායාසයෙනි. මෙබඳු තත්ත්වයන් පුවක් ගසේ පැවැත්මත් මානව සබඳතා වියමන ඉරා දැමීමට හේතු වී තිබේ.

කෙසේ වුවත් මෑත කාලයේ දිවයිනේ වනාන්තර පර්යන්ත ප්‍රදේශවල ක්‍රියාත්මක කරන ලද ප්‍රජා සහභාගීත්ව වන කළමනාකරණ ව්‍යාපෘති සහ කෘෂි වන වගා ප්‍රවේශවල දී සුවක් ගස එක් ප්‍රධාන ශාඛයක් ලෙස හඳුනාගෙන ඇත. මෙම ප්‍රවේශයන් අඟනා ප්‍රයත්නයන් ලෙස සැලකිය හැකි අතර ඉන්දියාව, තේපාලය, තායිලන්තය, බුරුමය, පිලිපීනය, ආදී රටවල මෙබඳු ප්‍රවේශයන් සාර්ථක ප්‍රතිඵල ලබා තිබේ. මෙහි අඛණ්ඩ පැවැත්ම සඳහා මානව සබඳතා ද අත්‍යවශ්‍ය වන බැවින් සම්ප්‍රදායික දැනුම් පද්ධතිය ද අනාගත පරපුරට උරුම කිරීමේ ක්‍රමෝපායන් ඉහත වැඩසටහන්වලට ඇතුළත්වීම වඩාත් යෝග්‍ය වේ. ඇතැම් පැරණි සබඳතා ගිලිහී යද්දී නව සබඳතා ඇතිකරගැනීම ද අපේක්ෂා කළ යුතුය. කොළපත් වලින් විසිතුරු භාණ්ඩ සාදා අපනයනය කිරීම එබඳු සබඳතාවකට නිදර්ශනයකි.

නිගමනය

යම් ශාකයක් වටා මානව බැඳීම් නිර්මාණය වන්නේ හුදෙක් අවශ්‍යතාව නිසා ම පමණක් නොවේ. අවශ්‍යතාව ප්‍රමුඛ ම සාධකය වන නමුත් යම් සමාජඝ්‍රීක කේන්ද්‍රීය සාරධර්ම පද්ධතිය විසින් තීරණය කරනු ලබන සොබාදහම කෙරෙහි හෙලන දෘෂ්ටිය ද මේ සඳහා බලපානු ලබයි. යම් සමාජයක ජන ජීවිතය සමග එම පරිසරයේ ඇති ශාඛ සත්ත්වය කිසිම ලෙසකින් බැහැර කළ නොහැක. ශාඛ ශාඛස්තකරණය මිනිසා වනජ ද්‍රව්‍ය රැස්කිරීම සම්පූර්ණයෙන් නවතාලීමට සමත් වූයේ නැත. වනාන්තරබද ජනතාව තම දෛනික දිවිපෙවෙත සරිකර ගැනීමට අවැසි වෙනත් දෑ තවමත් සම්පාදනය කර ගන්නේ වනාන්තර වලිනි. නිවර්තන කලාපය මේ යටතේ සුවිශේෂී වේ. ශාඛ හා බැඳී මානව ජීවන ව්‍යවහාරයන්හි තීරසර පැවැත්ම තහවුරු කරනු ලබන්නේ ඉහත දැක්වූ ලෙස ම එම සංස්කෘතියේ කේන්ද්‍රීය සාරධර්ම පද්ධතිය විසිනි. ඒ සඳහා සෑම අවශ්‍යතාවක් සමඟ ම, එහි සෑම යෙදීමක් සමඟම සංස්කෘතික පසුබිමක් නිර්මාණය වී තිබේ. තවත් ලෙසකින් පැවසුවහොත් වාරිත වාරිත ආචාරධර්ම ඇවතුම් පැවතුම් සමූහයකින් එම අවශ්‍යතාවයට පදනම් වූ සබඳතාව තීරසර ලෙස තහවුරු කොට තිබේ. භාෂාව මෙහිදී වඩා සුවිශේෂී වන අතර එය කිසිලෙසකින් ඉන් විසුකත වන්නේ නැත.

මෙම අධ්‍යයනයේදී මෙරට ජන සංස්කෘතිය තුළ පුවක් ගස වටා ගොනු වූ සමාජීය සංස්කෘතික සබඳතා ජාලය පරීක්ෂා කරනු ලැබිණි. ඒ අනුව නිගමනය කළ හැක්කේ මෙරට ජන සමාජයේ සමාජ ආර්ථික දේශපාලන හා සංස්කෘතික සෑම ක්ෂේත්‍රයක් හා සමග "පුවක්" ගස බැඳී පවතින බවත්, එම බැඳීම පෙරලා එම ශාඛ සන්තතියේ අඛණ්ඩ පැවැත්ම කෙරෙහි ද හේතු වී තිබෙන බවත් ය. එසේ වුව ද මෑත කාලීන සමාජ විපරිවර්තනයන් හමුවේ සොබා දහම හා ගොඩනැගි සෑම සබ්දතාවක පැවැත්ම සේම ඉහත සබඳතාවන් ද අභියෝගයන්ට ලක්වීම මෑතකාලීන අත්දැකීම යි.

පරිශීලිත මූලාශ්‍රය

අබේසිංහ, ටී. (2005) පරංගි කෝට්ටේ, පන්නිපිටිය, ස්ටැම්ප්ෆෝර්ඩ්ලේක්
 අමරසේකර, ඩී. සහ දිසානායක, ආර්. (2004) (සංස්) ඉඳුවර පර්යේෂණාත්මක
 ලේඛන සංග්‍රහය, වරකාපොල, ආර්ය ප්‍රකාශකයෝ
 එල්ලාවල, එච්. (1964) පුරාතන ලංකාවේ සමජ ඉතිහාසය, කොළඹ, සංස්කෘතික
 කටයුතු දෙපාර්තමේන්තුව
 ගංගාරෝහණ වර්ණනාව (1998) තිලකසිරි, එස්. (සංස්.) කොළඹ, රත්නපොත්
 ප්‍රකාශකයෝ
 ගුණවර්ධන, ඩී.ඩී.එස්. සංස්. (2009) කෝකිල සංදේශය, කොළඹ, එස් ගොඩගේ
 සහ සහෝදරයෝ.
 ඩේව්. ජේ. (2002) ඩේව් දුටු ලංකාව, එච්.එම්. අල්ලේපොළ සෝමරත්න (පරි)
 බොරලැස්ගමුව, විසිදුණු ප්‍රකාශකයෝ
 තිසර සංදේශය (1996) තිලකසිරි, එස්. (සංස්) කොළඹ, රත්නපොත් ප්‍රකාශකයෝ
 නන්දාරාම, ටී. (1997) උද්භිත නාම ප්‍රදීපිකා, කොළඹ, එස් ගොඩගේ සහෝදරයෝ
 නොක්ස්. ආර්. (2004) නොක්ස් දුටු ලක්දිව, ප්‍රේමවන්ද අල්විස් (පරි) කොළඹ,
 සූරිය ප්‍රකාශකයෝ
 පිරිස්, ආර්. (2001) සිංහල සමාජ සංවිධානය, නුවර යුගය, බොරලැස්ගමුව,
 විසිදුණු ප්‍රකාශකයෝ
 මහාවංශය (සිංහල) (2008) විමලජෝති, කේ. (සංස්.) දෙහිවල, බෞද්ධ සංස්කෘතික
 මධ්‍යස්ථානය
 මහේන්ද්‍ර, එස්. (1993) සිංහල කයිකතන්දර, කොළඹ, එස් ගොඩගේ සහ
 සහෝදරයෝ
 _____ (1995) පුවක් මල් කුමාරි, කොළඹ, එස් ගොඩගේ සහ සහෝදරයෝ
 මද්දුමාගේ, එම්. (1993) ශ්‍රී ලංකාවේ බිතුසිතුවම් කලාවේ ව්‍යාප්තිය නිර්මාණය,
 බණ්ඩාරගම, මේධාවි ප්‍රකාශකයෝ
 මානව විද්‍යාව හැඳින්වීම (2009) ගුණවර්ධන, ජී සහ අධිකාරී, ජී. (සංස්) කොළඹ,
 එස් ගොඩගේ සහ සහෝදරයෝ

බිනරගම, ඩී. (2008) මහනුවර යුගයේ බෞද්ධ කලා සම්ප්‍රදාය, කොළඹ, එස් ගොඩගේ සහ සහෝදරයෝ

සැබ්හෙල, ඒ.ඊ. (1957) (සංස්) සිරි රහල් පබඳ, කොළඹ, ගුණසේන සහ සමාගම සෝමතිලක, එම්. (2002) මහනුවර සම්ප්‍රදායේ බෞද්ධ බිතුසිතුවම් කලාව, කොළඹ, එස් ගොඩගේ සහ සහෝදරයෝ

විජේසේකර, එන්. (2003) වැද්දන්ගේ විකාශය ක්‍රමය, කොළඹ, සංස්කෘතික කටයුතු අමාත්‍යාංශය

_____ (1986). ලංකා ජනතාව, කොළඹ, එම් ඩී ගුණසේන සහ සමාගම

වීරසිංහ, ඒ. (1986) සිංහල ජනශ්‍රැතිය හැදෑරීම. ගල්කිස්ස: සංස්කෘති ප්‍රකාශකයෝ Staples, G.W. and Bevaequin R.F., (2006) Areca Catechu (betelnut palm). Kerala: Central plantation, Crops Resarch Institute.

සම්මුඛ සාකච්ඡා

කළුරාණවතී, කේ.බී (56) 2010.10.03, නිල්මිණි උයන, පරකඩුව

සෝමදාස, එම්, එස් (60) 2010.12.20, උඩගම්කන්ද, පොහොරබාව, පරකඩුව

ජයසේන, එම්.එස් (58) 2010.12.20, උඩගම්කන්ද, පොහොරබාව, පරකඩුව

පියදාස, එම් එස්. (61) 2010.12.20, උඩගම්කන්ද, පොහොරබාව, පරකඩුව

සෝමාවතී, කේ. (57) 2010.12.20, උඩගම්කන්ද, පොහොරබාව, පරකඩුව

ගුණසේන, එම්.ඩී. (80) 2010.12.05, ඉහළ ගොඩගම්පල, පරකඩුව

ගුණරත්න, ජී (49) 2010.12.30, පෙනියකන්ද, කුඩව, වැද්දාගල

ජෝන්, කේ. (64) 2010.12.29, පෙනියකන්ද, කුඩව, වැද්දාගල

ගුණවතී, ජී.සී (60) 2010.12.29, පෙනියකන්ද, කුඩව, වැද්දාගල

සිරිසේන, ආර්.කේ. (65) 2010.12.30, පෙනියකන්ද, කුඩව, වැද්දාගල

ලැයිසා, කේ. (63) 2010.12.30, පෙනියකන්ද, කුඩව, වැද්දාගල

දයාවංශ, ජී.එම්, (44) 2010.12.30, දිගන්දල, දෙමුවක, රක්වාන

රාජපක්‍ෂ, ජී.පී. (31) 2010.12.30, කුඩව, වැද්දාගල

හෙන්රි. ජේ.එම්.ඩී. (58) 2010.12.30, බුක්කන්ද, කුඩව, වැද්දාගල

බෝගහදෙනිය, සුසන්ත කුමාර (30) 2010.12.30, මහකන්ද, ගනේ තැන්න, හඟුල්වල

ධර්මසේන, කේ.ඊ. (47) 2010.12.30, පොල්වත්ත, දුන්කිලවත්ත, මාතලේ

සරත් කුමාර, එම්.කේ. (43) 2010.12.29, අයගම

ගුණරත්න, ජී. (38) 2010.12.29, කුඩව, වැද්දාගල

විමල් ශාන්තු, එන් (37) 2010.12.29, වැද්දාගල හංදිය, වැද්දාගල

ගරුසිංහ, එච්. (58) 2011.01.01, වැලිකැටිය, දෙදියගල, අකුරැස්ස
 හේවගේ, ධම්මික, (32) 2011.01.11, වැලිකැටිය, දෙදියගල, අකුරැස්ස
 ජයරත්න, ඒ. ආර්. (52) 2011.01.11, වැලිකැටිය, මලිදුව, අකුරැස්ස
 කුලරත්න, ඒ. ආර්. (49) 2011.01.11 වැලිකැටිය, මලිදුව, අකුරැස්ස
 සරත්චන්ද්‍ර, එච්. (51) 2011.01.11 වැලිකැටිය, මලිදුව, අකුරැස්ස
 ජේන්, එච්.කේ. (85) 2011.01.11 වැලිකැටිය, මලිදුව, අකුරැස්ස
 දයාරත්න, කේ. කේ. ජී. (54) 2010.11.20, දයාවාස, ගුරුඵවාන, ගිලිමලේ
 සෝමපාල, ජී. ආර් (55) 2010.11.19, දිවියගල, ගුරුඵවාන, ගිලිමලේ
 ජේමිස්, ජී. එච්. (56) 2010.11.20, ගුරුඵවාන, ගිලිමලේ
 රොසලින්,පී. (77) 2010.12.29, කුඩව, වැද්දාගල

ජායාරූප නාමාවලිය

- ජායාරූපය: දෙගල්දොරුව විහාරයේ පුවක් ගසක වික්‍ර සටහනක් (2011.05.16)
- ජායාරූපය: කොළපත සුද්ද කිරීම - පෙතියකන්ද (2010.12.30)
- ජායාරූපය: පැණිමුල - පෙතියකන්ද (2010.12.30)
- ජායාරූපය: පිහි කොපුව, කොළපත් පිඟාන සහ ගොටුව -පෙතියකන්ද (2010.12.30)
- ජායාරූපය: කොළපත් තැම්පත් කර තබන අටුව - පෙතියකන්ද (2010.12.30)
- ජායාරූපය: කොළපත් හා පුවක් ගසේ අමුද්‍රව්‍ය මඟින් සැකසූ මල් - පරකඩුව (2011.05.16)
- ජායාරූපය: කරුංකා සඳහා පුවක් වේලීම - පරකඩුව (2010.12.20)
- ජායාරූපය: කොළපත් ගොටු - පෙතියකන්ද (2010.12.30)
- ජායාරූපය: රට පුවක් - පරකඩුව (2010.12.20)
- ජායාරූපය: හිංගල පුවක් - පරකඩුව (2010.12.20)
- ජායාරූපය: පුවක් වැටියක් - පෙතියකන්ද (2010.12.30)
- ජායාරූපය: තේ වගාව සමඟ සාර්ථක පුවක් වගාවක් - පෙතියකන්ද (2010.12.30)